

ასწავლე! მოაწონე! აადელვე!



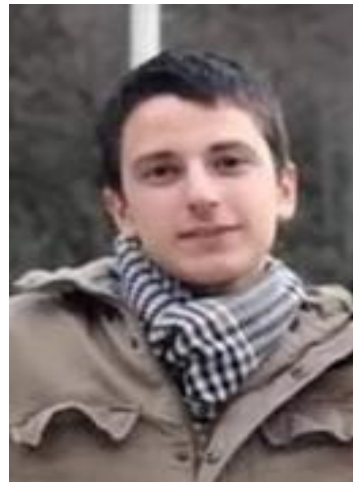
ამბები წყალზე – ჩემი სტუდენტებისაგან

წლებია სტუ-ის ენერგეტიკის და ტელეკომუნიკაციის ფაკულტეტზე I კურსის, პირველ სემესტრში, ლექციებს ვკითხულობ "ზოგად ქიმიაში. ისე მოხდა საკითხმა მოიტანა და სტუდენტებს ვუამბე იოჰან გიულდენშტედტზე, რომელიც გახლდათ მე-18 საუკუნის გერმანელი მოგზაური ექიმი, მას დაუმთავრებია ბერლინის სამედიცინო ქირურგიული სასწავლებელი და ოდერის ფრანკფურტის უნივერსიტეტში დოქტორის ხარისხი ჰქონდა მიღებული. ცხოვრობდა საქართველოში ერეკლე II მეფობის დროს (1770-1772 წწ.). სიტყვა რომ არ გამიგრძელდეს, თბილისის აბანოების წყლის სამკურნალო დანიშნულებით ხმარება პირველად გერმანელმა მეცნიერმა იოჰან გიულდენშტედტმა შემოიტანა. სწორედ მისგან გამიჩნდა იდეა და სტუდენტებს შევთავაზე, რომლებსაც მხოლოდ ონლაინ ლექციებით ვიცნობ, მომაწოდონ, შეაგროვონ ინფორმაცია მშობლებისაგან, ბებია-ბაბუებისაგან ამბები წყლებზე რომლებიც მოედინება იმ რაიონებში, სოფლებში, ქალაქებში საიდანაც სტუდენტები არიან. რა სამკურნალო თვისებები გააჩნიათ, რა დაავადებებს კურნავენ მათი მეშვეობით და ამ საახალწლო არდადეგებზე მომაწოდონ –

„ამბები წყალზე“. ამ ინფორმაციას გამოვიყენებთ ონლაინ სემინარზე და თუ საინტერესო იქნება გამოვცემთ კიდევ – რატომაც არა. ჩემი მიზნები უფრო შორს მიდის მაგრამ თავს შევიკავებ. რას ვხედავ, 5 იანვარს პირველი ინფორმაცია მომდის ლამის 12⁴⁵ საათზე ჩემი სტუდენტის (ჯგ. 220163) **გიორგი პერტიასგან** სასემინარო თემაზე – „*ნოქალაქევის გოგირდის აბანოები – მინერალური და სამკურნალო წყლები*“ – საინტერესო ფოტო მასალით-მადლობა გიორგი.



გიორგი პერტია



რომან ლიპარტელიანი

რომან ლიპარტელიანი (ჯგ. 220160) გამომიგზავნა ინფორმაცია „*ლაშიჭა-ლის მინერალური წყლების*“ მნიშვნელობაზე, რომელიც მდებარეობს მის მშობლიურ ცაგერის მუნიციპალიტეტში მდინარე ლაჯანურის ხეობაში, იყენებენ სასმელად და აბაზანებისთვის. „ძულური“ როგორც რომანი მიაძობს ლექსებში მდებარეობს. მინერალური წყალი, რომელის სამკურნალო თვისებები მე-19 საუკუნის მეორე ნახევრიდან გახდა საყოველთაოდ ცნობილი. თუმცა, ადგილობრივი მოსახლეობა მას გაცილებით ადრე იცნობდა და იყენებდა სამკურნალოდ.



ნოდარ მამასახლისი



ირაკლი ბეგაშვილი

ნოდარ მამასახლისი (ჯგ. 220163) მაწვდის ინფორმაციას მშობლიური ვანის მუნიციპალიტეტიდან „სულორის მინერალური წყლის“ შესახებ. თუ როგორ შეუნიშნავთ მონადირეებს მდინარის ნაპირიდან მოშორებით კლდის ძირას თბილი წყლის ნაკადი რომ ჩამოედინებოდა.

ირაკლი ბეგაშვილი (ჯგ.220163) გადაწყვიტა „ახტალის“ შესახებ თავისეზურად მოეთხრო და გამოუვიდა კიდეც.



ლიკა ბოჭორიშვილი



ნიკა წიკლაური

ლიკა ბოჭორიშვილი 220163 ჯგუფიდან შეწუხებულია კურორტ „მენჯის“ მიმართ უყურადღებობით და გვაწვდის ინფორმაციას მის უნიკალობის შესახებ. მაღლიერი პაციენტები თურმე მენჯს „ყავარჯნის სამარესაც“ კი უწოდებდნენ. სამკურნალო წყლები ამოდის მენჯის მახლობელ სოფლებში სახარბედიოსა და ბატარიში.

„წაღვერის მინერალური წყლების“ სამკურნალო თვისებებზე ინფორმაციას **ნიკა წიკლაური** მაწვდის (ჯგ. 220163), რომელიც ამ ხეობიდანაა და წაღვერის წყლების უნიკალურობაზე ჯერ კიდევ 1867 წლის 16 ივნისს კავკასიის სამედიცინო საზოგადოების სხდომაზე მოხსენება გააკეთა ბორჯომის მამულების მმართველმა ადოლფ რემერთმა.

დათო კოშკაძე (ჯგ.220163) საინტერესოდ გვიამბობს „საირმის წყლის“ წარმოშობაზე, მის თვისებებზე. თურმე ირმის ჯოგები მარილს და წყალს მორიგეობით ეტანებოდნენ. სწორედ მათი სიმრავლის გამო უწოდეს ამ ადგილს საირმე. ხალხში გავრცელებული თქმულების თანახმად საირმის წყალი დაჭრილი ირმის კვალს ადევნებულმა მონადირე ძმებმა აღმოაჩინეს.



დათო კომკაძე



ნიკა დეკანოიძე

ნიკა დეკანოიძე (ჯგ. 220163) სიყვარულით გვიამბობს ჩვენს სიამაყე – ბორჯომზე.

საბა პატარქალიშვილი (ჯგ. 220160) „წყლულეთის წყალზე“ გვამღევეს ინფორმაციას, სოფელსაც მის საპატივცემულოდ „წყლულეთი“ ჰქვია, იმდენად სასარგებლოა „უკვდავების წყარო“ დაურქმევიათ. დიდგორის ომის დროს, როგორც საბა გვიამბობს დაჭრილები მიჰყავდათ წყაროზე სამკურნალოდ.

„შავი წყალი“ კი რაჭაში სოფელ უწერაშია, სპეციფიკური სუნით და გაზიანობით ნაღვლის სამკურნალოდ და ორგანიზმის პროფილაქტიკისთვის გამოიყენება. საბა ყურადრებას უთმობს და გვაწვდის ინფორმაციებს „შოვის წყალზე“, „შოვის იოდთან წყალზე“, ონის რაიონში მდებარე „სორტუანის წყალზე“, არც „ლუგელას“ ივიწყებს თორნიკე სოხაშვილი (ჯგ.220160), რომელიც ჩხოროწყუს მიდამოებშია ნეფრიტის, სტომატიტის, სისხლდენის, ალერგიის და სხვა დაავადებების სამკურნალოდ გამოიყენება. „ლუგელას“ ჩამოსხმა 1946 წლიდან დაუწყიათ და იყენებენ კოსმეტოლოიაში.

მათე ქობალია გალიდან (ჯგ.220160) გახლავთ და გვაწვდის ინფორმაციას მისი მშობლიური გალის რაიონიდან ზღვის სხვადასხვა დონეებზე არსებულ სასმელ წყლებზე გვესაუბრება. მდინარე „თომი“-ის წყალი ნაწილობრივ გაჯერებული ყოფილა ენგურჰესის სადერვაციო გვირაბიდან გაპარული წყლებით.მამის

ბეზის გადმოცემით სასმელი წყალი, რომელიც ზღვის დონიდან 280 მ იოდიზირებული ყოფილა და დანენებით ამბობს რომ ლაბორატორიულად მისი შესწავლა აქ შეუძლებელიაო. მათე სხვა საინტერესო ამბებს მოგვიყვება სემინარზე.



საბა კატარქალიშვილი



მათე ქობალია

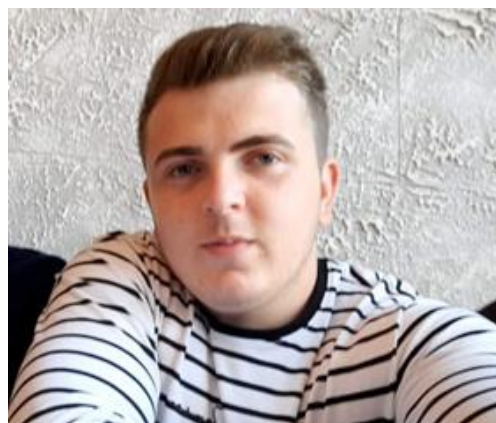


თორნიკე სოხაშვილი

ქარელის მუნიციპალიტეტიდან ანდრო სებისკვერაძე (ჯგ.220163) ისტორიულ წყაროებზე დაყრდნობით გვიამბობს, რომ *სოფელი* აბანო პირველად XVI საუკუნიდან იხსენიება. ვახუშტი ბატონიშვილი ასე აღწერს „*აბანოს სამკურნალო თვისებებს*“ – აბანოს თბილი წყალი, ჰკურნავს „ქარით დახუთულს და ბერვსა-მუწუკსა“ აქვე ყოფილა ტალკის მადაროები და დოლომიტის საბადოები საიდანაც ხდებოდა მათი მოპოვება. ანდრო შეწუხებულია, რომ დღეს ეს ქარხნები აღარ მუშაობენ.



ანდრო სებისკვერაძე



ავთანდილ მახარაძე

ავთანდილ მახარაძე (ჯგ.220160) გვიამბობს „*ნაბელავზე*“, რომლის ჩამოსხმა 1905 წლიდან დაწყებულია, რომელიც უნიკალური სამკურნალო თვისებებით ხასიათდება. მას იყენებენ საჭმლის მომნეველ ორგანოთა, ღვიძლის, ნაღველის და

შარდის სადინარების დაავადებების დროს. აგრეთვე ნივთიერებათა ცვლის მოშლისას. ქარხანა ფუნქციონირებს 1958 წლიდან. 2015 წელს „წყალმა მარგებელმა“ კონტრაქტი გააფორმა ევროპაში წველებისა და უალკოჰოლო სასმელების ერთ-ერთ უმსხვილეს კომპანიასთან "RAUCH", რომელიც წარმატებულად მუშაობს და ფლობს საერთაშორისო სერთიფიკატებს. ერთი სიტყვით, საინტერესო ამბებს ველი რეგიონებიდან.



გვანცა ბაჩიაშვილი



მურად ბეგაშვილი

აი მოვიდა ძველით ახალი წლის ღამეს გვანცა ბაჩიაშვილისგან (ჯგ. 220160) არაგვის ხეობიდან, სოფელ ჩარგალიდან და გვატყობინებს "ვაჟას წყაროს" სიკეთეებზე, რომელსაც იყენებენ საქმლის მომწოდებელი ორგანოების, დაავადებათა ქრონიკული გასტრიტის, კოლიტის, პანკრიატიტის, კუჭის და თორმეტგოჯას წყლულოვანი დაავადებების, ღვიძლის ქრონიკული დაავადებები, ნივთიერებათა ცვლის ზოგიერთი მოშლილობის, სახსრების სამკურნალოდ.

საინტერესო მასალას მაწვდის მურად ბეგაშვილი (ჯგ. 220163) ეტყობა აბასთუმნიდან არის. IX - X საუკუნეებში წყაროს „ოდრხედ“ მოიხსენიებენ გვიანდელ შუასაუკუნეებში დამკვიდრდა „ოცხედ“. აბასთუმნის სამკურნალო წყლების ისტორია უძველესი დროიდან იწყება. ამავე წყაროს მიხედვით, თითქოს ჯერ კიდევ ალექსანდრე მაკედონელი აბანავებდა მასში თავის მხედრებს და კურნავდა მათ მძიმე ჭრილობებისაგან. ახალციხის მაზრაში 1934 წლისთვის შენახულია ლეგენდები უძველესი დროიდან აღნიშნული წყლების მოქმედების შესახებ. აბასთუმანში არსებობს 3 წყარო: „გოლიათის“, „გველისა“ და „საყმაწვილო“. ჩატარებული ანალიზების შედეგად, ამ წყაროებს ხან მარილ-გოგირდ-ტუტოვან

წყლებად თვლიდნენ, ხან გოგირდოვან წყალთა ჯგუფს მიაკუთვნებდნენ, ხან კი მინერალურ ხასიათს უსვამდნენ ხაზს. მოგვიანებით, 1883 წ. კავკასიის საექიმო საზოგადოების მიერ ეს წყლები ცნობილი იქნა ინდიფერენტულ ანუ ქიმიურად განურჩეველ წყლებად (თერმი).



გიორგი ცხადაია



აკაკი ჭიქაბერიძე

გიორგი ცხადაია აფხაზეთიდან (ჯგ. 220160) მაწვდის ინფორმაციას მდინარე ავადჰარას სამკურნალო წყლებზე. გიორგი საინტერესოდ აღწერს თუ რა პროცესები აყალიბებდა ამ სამკურნალო წყლების თვისებებს. „ავადჰარა“ სასარგებლოა კუჭ-ნაწლავის, ღვიძლის, შარდსადენი გზების, ნივთიერებათა ცვლის და გულსისხლძარღვთა სისტემების დაავადებათა სამკურნალოდ.

აკაკი ჭიქაბერიძე (ჯგ. 220163) იმერეთში, წყალწითელას ხეობის ერთ-ერთ სოფელ ლელვაში მე-18 საუკუნიდან ცნობილ სამკურნალო წყალზე საუბრობს, რომელიც დიაბეტით დაავადებულ ადამიანებისათვის არის რეკომენდირებული. საინტერესო სამუშაო წარმოადგინეს.



ირაკლი მდინარაძე



ლუკა დაჩიბერიძე

ირაკლი მდინარაძემ და ლუკა დაჩიბერაძემ (ჯგ. 220161) მათ მომაწოდეს სასემინაროს თემა „სამკურნალო და მინერალური წყლები იმერეთში“ – იქიდან არიან და უნდა გითხრათ შეწუხებულები მიაშობენ როგორ არის მიტოვებული და გაპარტახებული, ბუნებისაგან ნაჩუქარი განძი. ამ სინანულს სხვა სტუდენტებიც გამოსთქვამენ.

ერთი რაც ამ ჩემს იდეას მოჰყვა სტუდენტებში და მითუმეტეს მომავალ ინჟინრებში, დაფიქრდებიან მაინც, რომ ასე უდიერად არ შეიძლება ცხოვრების გაგრძელება. შევექმენით საზოგადოება „H₂O”.

სტუ-ის ქიმიური ტექნოლოგიისა და
მეტალურგიის ფაკულტეტის პროფესორი

რეზო კლდიაშვილი