

აკადემიური მობილობის ხელშეწყობი, საბაზო და მასპინძელ უმაღლეს სასწავლებლების საგანმანათლებლო პროგრამების შედარების ალგორითმი

ოქან ერაი (დოქტორანტი)

საქართველოს ტექნიკური უნივერსიტეტი

okaneray@hotmail.com

რეზიუმე

მოცემულია საბაზო უმაღლესი სასწავლებლიდან მასპინძელ უმაღლეს სასწავლებლებში მობილობით გადასული სტუდენტის საგანმანათლებლო პროგრამების შედარებითი ანალიზის ჩატარების ალგორითმი. ალგორითმის მეშვეობით განისაზღვრება სასწავლო დისციპლინები, არჩევითი საგნები; ტარდება საბაზო და მიმდები უმაღლესი სასწავლებლების სასწავლო პროგრამების კომპეტენციების შედარებითი ანალიზი; დისციპლინათა რაციონალური შერჩევისა და მის შესატანად აკადემიური მობილობის შესაბამის დოკუმენტში ეს ხელს უწყობს აკადემიური მობილობის რაციონალური გადაწყვეტილების მიღებას.

საკვანძო სიტყვები: აკადემიური მობილობა. საგანმანათლებლო პროგრამა. ალგორითმი. გადაწყვეტილების მიღება.

1. შესავალი

როგორც ცნობილია, აკადემიური მობილობა ნიშნავს უმაღლესი განათლების მიღების შესაძლებლობას პროგრამის შემადგენელი ნაწილების თანამიმდევრული გავლით ორი და მეტი ქვეყნის უმაღლეს სასწავლებლებში, და ერთი ან რამდენიმე უმაღლესი სასწავლებლის დიპლომის მიღებით. ამრიგად, აკადემიური მობილობის რეალიზების პროცესი წარმოადგენს სასწავლო პროცესის შემადგენელ ნაწილს.

აკადემიური მობილობის პროცესის რეალიზებისას დიდი მნიშვნელობა ენიჭება სასწავლო შეთანხმების შემუშავებას, რომელიც ერთ-ერთ აუცილებელი დოკუმენტია საერთაშორისო პროგრამა „ერასმუს მუნდუსის“ ფარგლებში.

2. ძირითადი ნაწილი

სასწავლო შეთანხმება დგება, როგორც საბაზო (სადაც სწავლობდა სტუდენტი) ასევე მასპინძელი უმაღლესი სასწავლებლის (სადაც აპირებს სტუდენტ მობილობით გადასვლას) ირგვლივ არსებული იმ ინფორმაციის საფუძველზე, რაც დაკავშირებულია სტუდენტის აკადემიურ მობილობასთან. ეს ძირითადად მოიცავს: სტუდენტის (გვარი, სახელი, მამის სახელი, ფაკულტეტი, ჯგუფი), მასპინძელი უმაღლესი სასწავლებლის (დასახელება), სწავლის პერიოდის, საბაზო უმაღლეს სასწავლებელში საგანმანათლებლო მიმართულების (სპეციალობის), მასპინძელ უმაღლეს სასწავლებელში საგანმანათლებლო პროგრამის, დისციპლინებისა და მათი სირთულის შესახებ არსებულ ინფორმაციას. ამ ინფორმაციის შენახვისა და დამუშავებისთვის აუცილებელია მონაცემთა ბაზების აგება. აკადემიური მობილობის პროგრამების შემუშავებისას, მონაცემთა ბაზები ასევე უნდა შეიცავდეს ინფორმაციას აკადემიური მობილობის პროცესის პოტენციური მონაწილეების შესახებ.

სასწავლო შეთანხმების შედგენისას მასში აუცილებელია იმ დისციპლინების ასახვა, რომელთა შესწავლაც მოიაზრება მასპინძელ უმაღლეს სასწავლებელში და საბაზო უნივერსიტეტის სასწავლო გეგმაში შემავალი მათი ექვივალენტური დისციპლინები, რომლებიც აღიარებული იქნება წარმატებული სწავლის შემთხვევაში.

კრედიტების აღიარებისათვის ექვივალენტური დისციპლინების შერჩევას აუცილებელია საბაზო და მასპინძელ უნივერსიტეტებში სპეციალისტების მომზადების სასწავლო პროგრამის შედარებითი ანალიზის ჩატარება.

საბაზო და მასპინძელ უმაღლეს სასწავლებლებში სპეციალისტების მომზადების საგანმანათლებლო პროგრამების შედარებითი ანალიზის ჩატარების პროცესში უნდა გვანსოვდეს, რომ ყველა უმაღლეს სასწავლებელში სასწავლო დისციპლინები მიბმულია სემესტრებთან, რომლის შედეგები ფიქსირდება შუალედურ და დასკვნით გამოცდებზე.

სტუდენტის მიერ მასპინძელ უნივერსიტეტში შესასწავლად არჩეული დისციპლინების ჩამონათვალისა და საბაზო უნივერსიტეტში ნასწავლი (ან სასწავლი) დისციპლინების შედარების ანალიზისას აუცილებელი ხდება იმ სემესტრების დისციპლინების შედარება, რომლის დროსაც სტუდენტი გეგმავს აკადემიური მობილობის პროგრამაში მონაწილეობას.

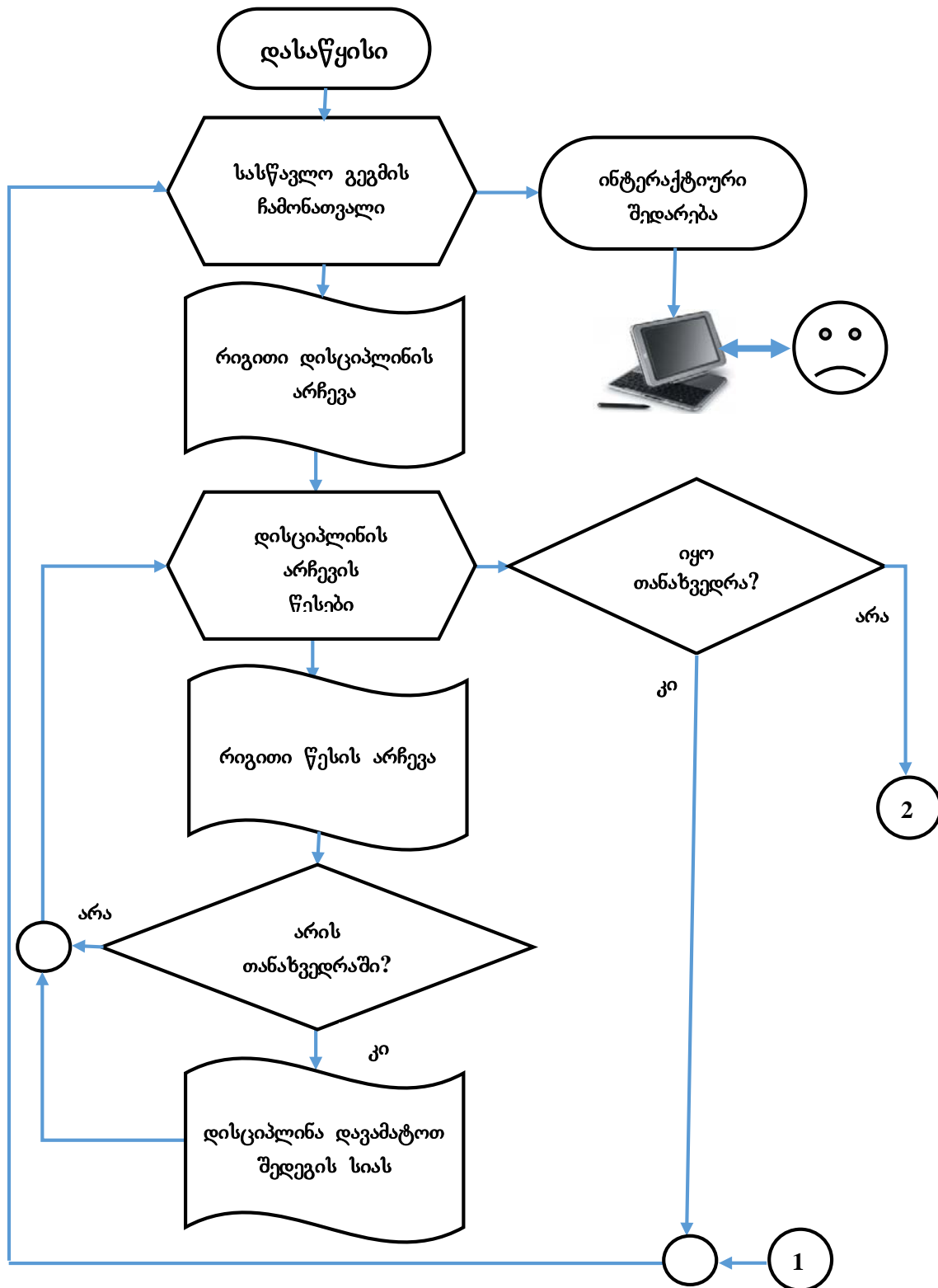
დისციპლინების შედარება ხდება სხვადასხვა კომპონენტების მიხედვით, რომელთაგან ერთ ერთი უმთავრესი კომპონენტია სასწავლო კრედიტების რაოდენობრივი და შინაარსობრივი მაჩვენებლები.

აღნიშნული მაჩვენებლების შედარება უნდა მოხდეს არსებული ნორმატიული დოკუმენტებისა და საგანმანათლებლო პროგრამების ანალიზის საფუძველზე. ამისათვის საჭიროა, სასწავლო ხელშეკრულებისა და ინდივიდუალური სასწავლო გეგმის ირგვლივ არსებული ინფორმაციის ანალიზის ალგორითმის დამუშავება.

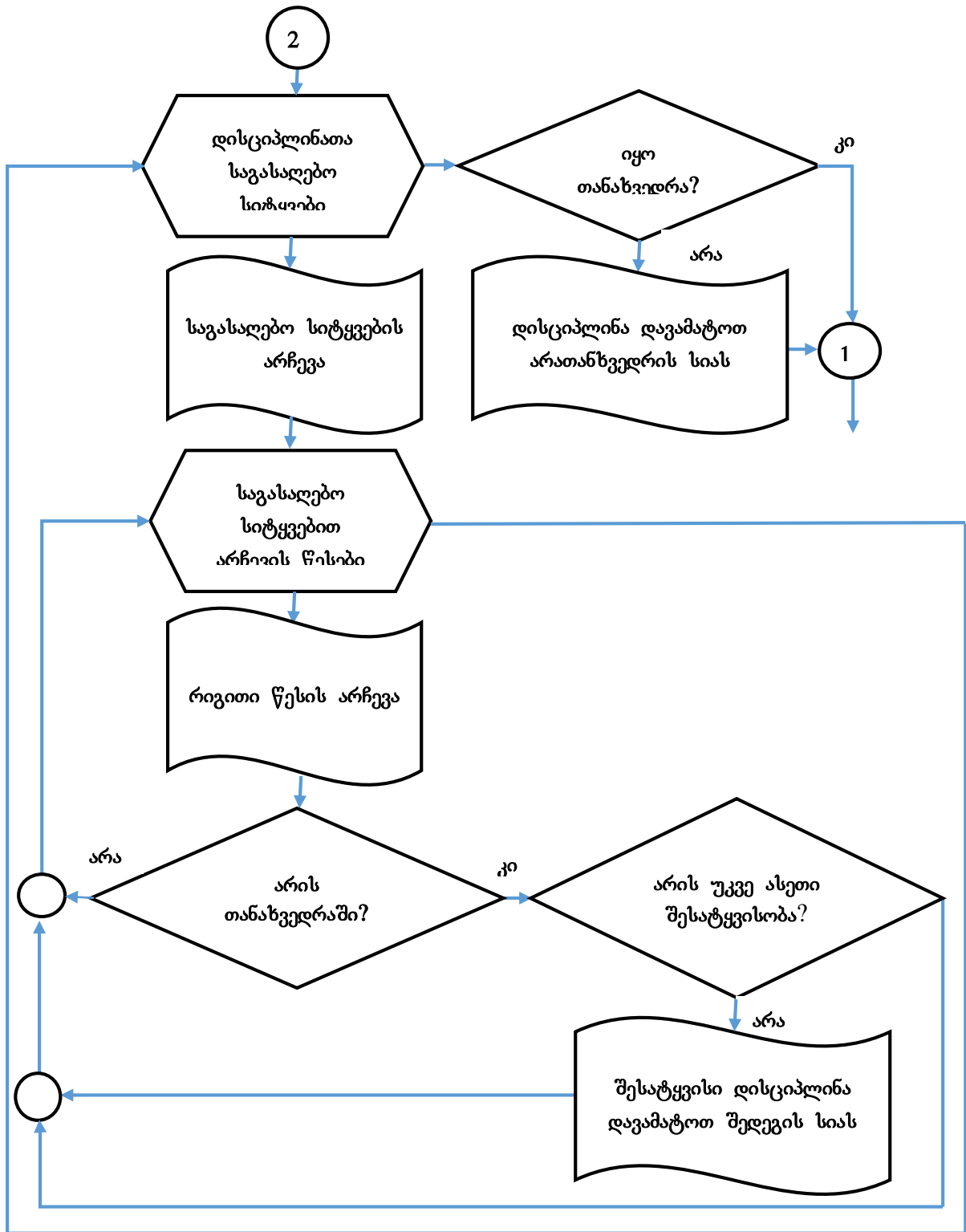
ჩვენს მიერ შემოთავაზებულ ალგორითმს, რომლის აგების საფუძველია [1] ნაშრომი, აქვს 1-ელ ნახაზზე მოცემული სახე.

განვიხილოთ ალგორითმის ძირითადი მომენტი სასწავლო დისციპლინის განსაზღვრიდან.

სასწავლო დისციპლინა განისაზღვრება იმ დისციპლინათა ერთობლიობიდან - Di , რომელიც ისწავლება მასპინძელ უმაღლეს სასწავლებელში, იმ დისციპლინების - Dj , $Dj \subset Di$, გამოყოფით, რომელიც შესწავლილი აქვს სტუდენტს თავის უმაღლეს სასწავლებელში. როგორც ალგორითმშია მითითებული, დისციპლინის განსაზღვრის შემდეგ ხდება სასწავლო კრედიტების რაოდენობრივი და დისციპლინის შინაარსობრივი მხარის შედარება. შედარებისათვის მიმართვა ხდება წინასწარ დადგენის შედარების წესებზე და დისციპლინათა საგასაღებო სიტყვებზე. შედარების შედეგად ხდება არათანხვდენილი და შესატყვისი დისციპლინების სიის ფორმირება, რომლის საფუძველზეც განისაზღვრება სტუდენტის მიერ მასპინძელ უმაღლეს სასწავლებელში ასათვისებელი კრედიტების რაოდენობის დადგენა.



ნახ.1. სასწავლო ხელშეკრულებისა და ინდივიდუალური სასწავლო გეგმის ირგვლივ არსებული ინფორმაციის ანალიზის ალგორითმი



ნახ.1. სასწავლო ხელშეკრულებისა და ინდივიდუალური სასწავლო გეგმის ირგვლივ არსებული ინფორმაციის ანალიზის ალგორითმი (გაგრძელება)

გარდა ამისა, ალგორითმი ითვალისწინებს არჩევითი საგნებიდან მომავალი სასწავლო დისციპლინის არჩევის შესაძლებლობასაც. არჩევის დროს სტუდენტი ახდენს კომპეტენციათა შედარებას. შედარება ხდება მითითებულ დისციპლინათა ერთობლიობის კომპეტენციათა სიმრავლეზე - $D_a^k \approx D_i^k$, სადაც - D_a^k ასარჩევი საგანთა კომპეტენციაა, რომელიც მასპინძელი უმაღლესი სასწავლებლის არჩეულ დისციპლინათა სიმრავლეს შეესაბამება, ხოლო სიმბოლო - “ \approx ” კომპეტენციათა შედარების ოპერაციაა.

ალგორითმში განვიხილავთ კიდევ სხვა პოზიციებს: საბაზო და მიმღები უმაღლესი სასწავლებლების სასწავლო პროგრამების კომპეტენციების შედარებითი ანალიზს; დისციპლინათა რაციონალურ შერჩევას და მის შეტანას აკადემიური მობილობის შესაბამის დოკუმენტში და სხვ. ყოველივე ეს ხელს უწყობს აკადემიური მობილობის რაციონალური გადაწყვეტილების მიღებას.

ლიტერატურა:

1. Маркелова А.И., Козырева В.А. Сметанина О.Н. Модели управления процессом реализации академической мобильности в ВУЗЕ. Вестник НГУ (серия: Информационные технологии). Вып.2, ст. 55–65.

COMPARATIVE ANALYSIS OF THE BASIC AND RECEIVING HIGHER EDUCATION PROGRAMS, TO SUPPORT AN ACADEMIC MOBILITY

Okan Eray

Georgian Technical University

Summary

There is considered an algorithm of comparative analysis of the mobility moved students educational programs. The algorithm defines academic disciplines and elective courses. There is conducted comparative analysis of the basic and receiving higher education programs. It promotes to make a rational decision for the academic mobility.

СРАВНИТЕЛЬНЫЙ АНАЛИЗ УЧЕБНЫХ ПРОГРАММ БАЗОВОГО И ПРИНИМАЮЩЕГО ПО МОБИЛЬНОМУ ПЕРЕВОДУ ВЫСШИХ УЧЕБНЫХ ЗАВЕДЕНИЙ

Окан Эрай

Грузинский Технический Университет

Резюме

Приведен алгоритм сравнительного анализа учебных программ базового высшего Учебного заведения и приемного, куда перешел студент в соответствии с программой Академической мобильности. С помощью алгоритма определяются учебные дисциплины. И выборные предметы; проводится сравнительный анализ компетентности учебных программ базового и принимающего высших учебных заведений; рациональный выбор Дисциплин для внесения их в документ академической мобильности. Это способствует Рациональному выбору решения академической мобильности.