

“ძველი თბილისი გუშინ და დღეს”

- თემის ხელმძღვანელი: ნინო იმნაძე
- სტუდენტი: დავით კომახიძე

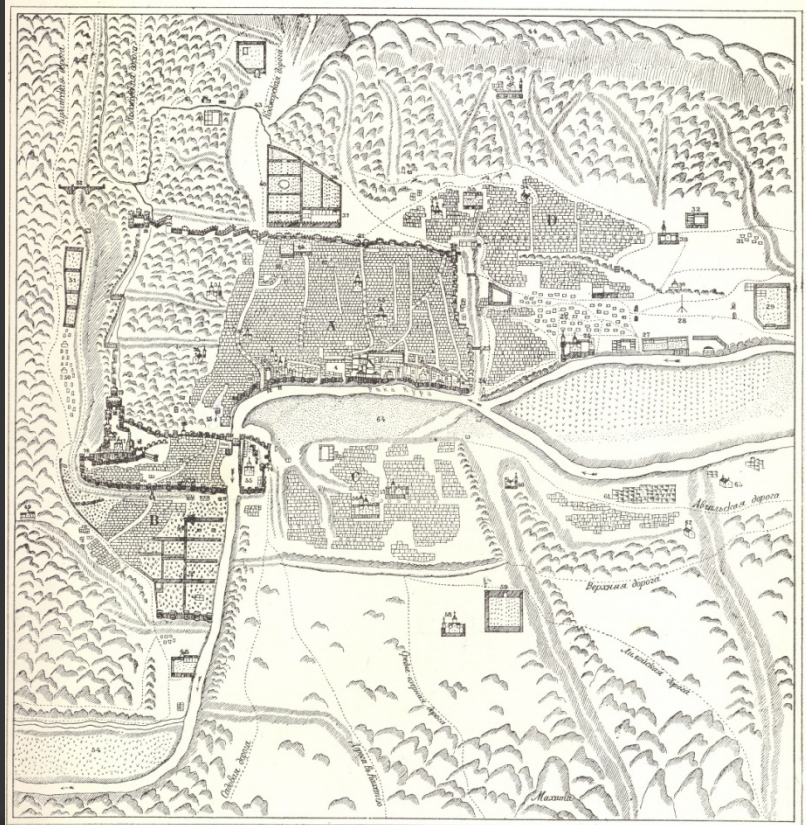








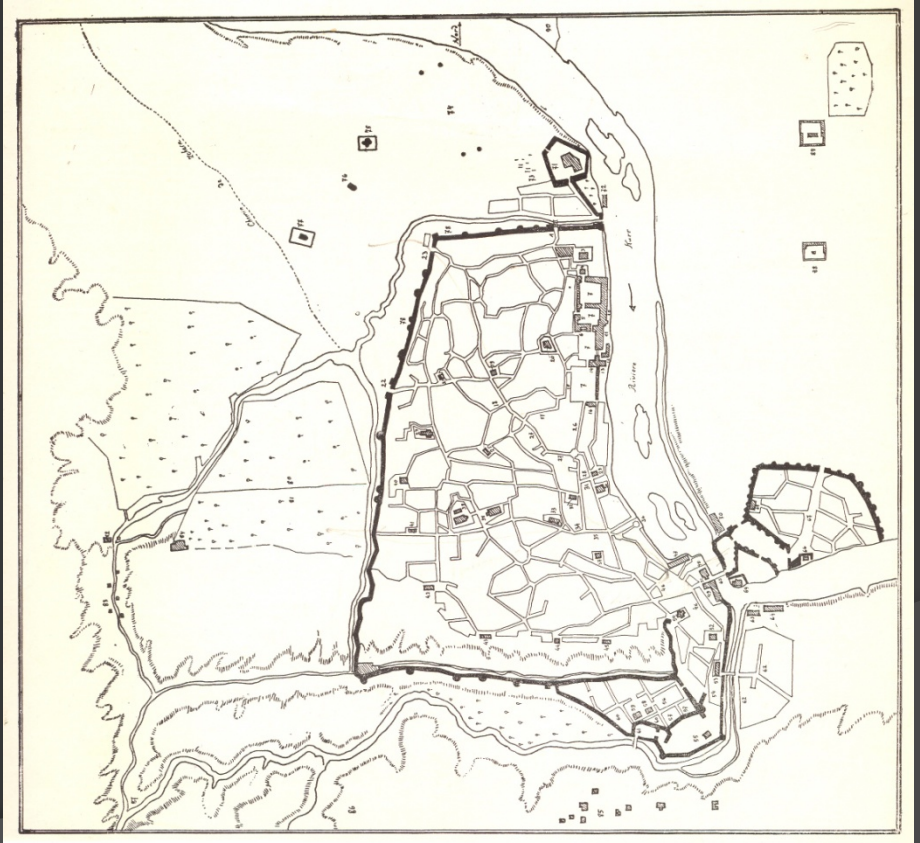
პირველი ქალაქ გეგმარებითი დოკუმენტი თბილისზე.
ვახუშტი ბატონიშვილის გენგეგმა 1730 წ.



ОБЪЯСНЕНІЕ

Художникъ А. Сивина въ Тифлиси.

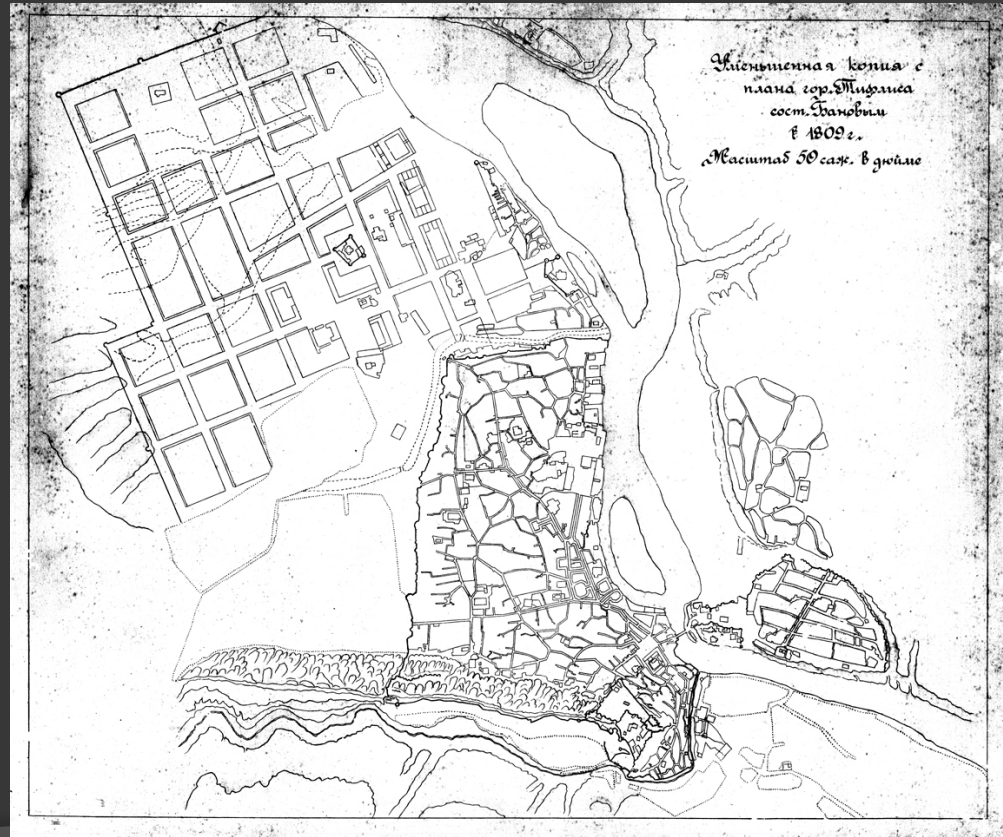
თბილისი 1782 წ.



თბილისის გეგმა 1802 წლისთვის



თბილისი 1809 წ.



თბილისის სახის განმსაზღვრელი ურბანული ნიშნები:

1. თბილისი შედგება ხუთი ტერასისაგან პირველ რიგში ეს არის ხედები და რაკურსები. ამიტომაც, თბილისი არის უნიკალური ძეგლი, როგორც ქალაქთმშენებლობითი ფენომენი და არა, როგორც თვითოეული შენობა.
2. თბილისი თავისებული რელიეფის წყალობით არ განეკუთვნება ჩვეულებრივ ქალაქთა რიგს. დიდია სახურავის როლი თბილისის არქიტექტურული სახის ჩამოყალიბებაში. ქალაქში და მის მიდამოებში უამრავი ღია და ბუნებრივი მოედანია, საიდანაც შეიძლება ქალაქის მთლიანი პანორამის აღქმა.
3. ძვ. თბილისის ქუჩა ყალიბდება ატრიუმით ან ხახევრად ატრიუმისანი საცხოვრებელი სახლებით.
4. ხვეული თუ სწორი კიბეები, გადასასვლელები წარმოადგენენ თბილისის ერთგარ სავიზიტო ბარათს.
5. თბილისური სახლის უმნიშვნელოვანესი ატრიბუტი ხის აივანია. ივნი – გარდამავალი ცივრცე, რომელიც ქუჩისა და შენობის გამაერთიანებელ ელემენტს წარმოადგენს.



აბანოთუბანი ერთ-ერთი თვალსაჩინო მაგალითია იმისა, თუ როგორ შეიძლება დასავლური კულტურა შეერწყას აღმოსავლურს ისე, რომ არც ერთი დარჩეს განზე არც მეორე.



- ვახუშტი ბატონიშვილი თბილისს შემდეგნაირად აღწერს “კედლებიდან ცხელი წყალი უზარმაზარ საბანაო ნაგებობებში და აუზებში განუწყვეტლივ ჩაედინება” .
- ალექსანდრე პუშკინი “ დაბადებიდან არ შევხვედრივარ... თბილისის აბანოებზე უფრო დიდებულ რამეს”

098-87201

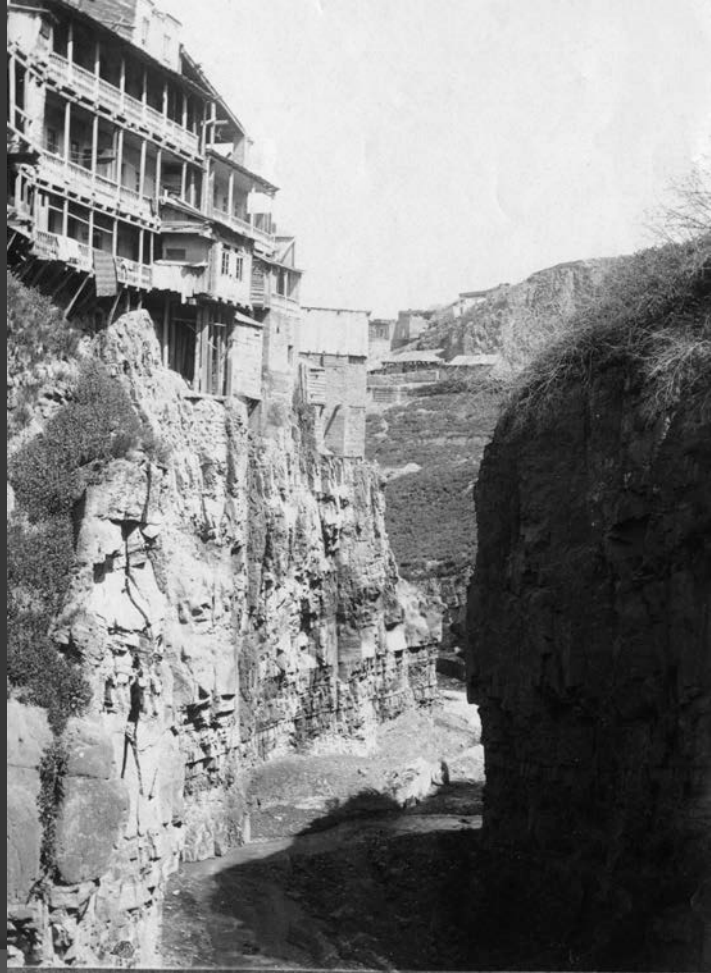






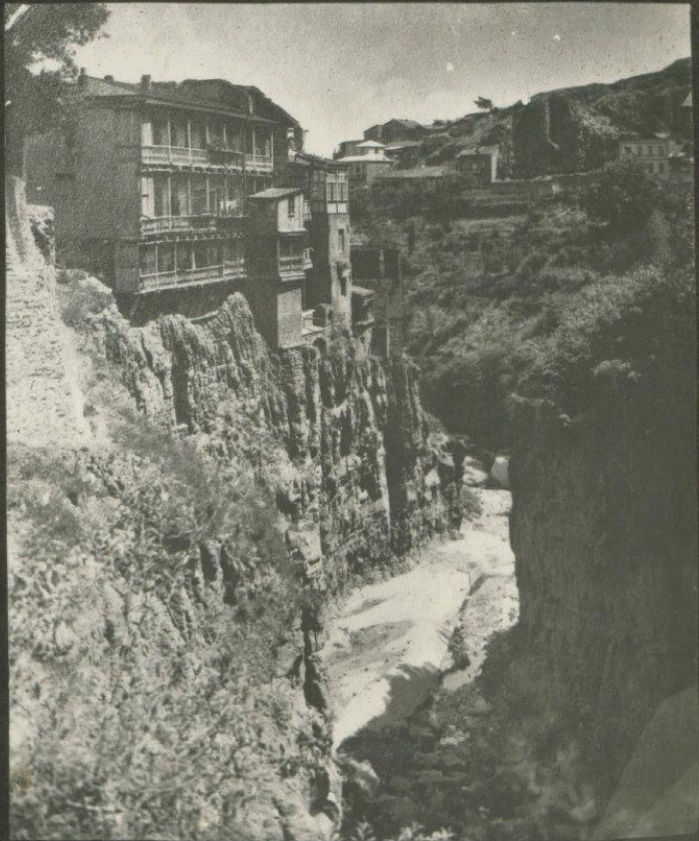






№ 1283. Тифлисъ. Обрывъ у Ботаническаго сада.









აბანოების გვერდით მდებარეობს თბილისში ერთადერთი მოქმედი მეჩეთი, რომელიც რამდენჯერმე იქნა დანგრეული. პირველი შენობა ირანის შაჰმა ისმაილ I-მა 1522-1524 წლებში ააშენა. დღევანდელი შენობა აგურით არის ნაშენი, მის არქიტექტურაში შერწყმულია ნეოგოთური და ისლამური ელემენტები. გრძივ კედლებზე შეისრულ თაღოვანი სარკმლებითა კარიბჭეზე მრავალწახნაგა მინარეთით.





სახლი ბოტანიკის ქუჩაზე არქ. ნიკა
სეზისკვერაძე





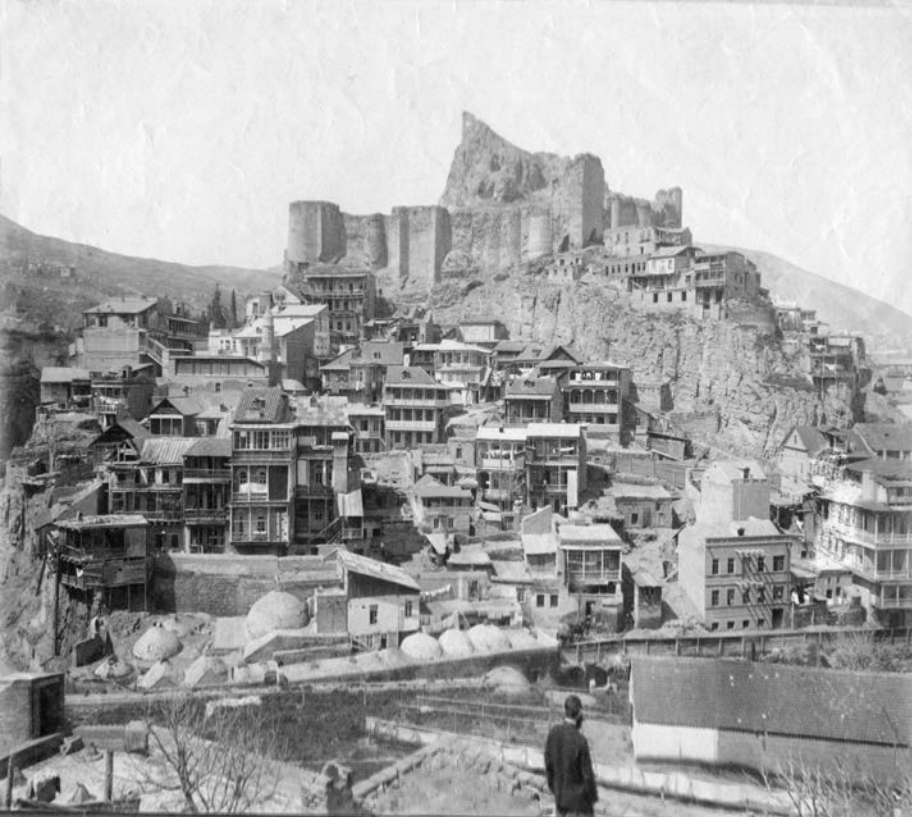
02/11/2016 13:31



02/11/2016 13:32



თანამედროვე შენობის
არქიტექტურა
მოკლებულია თბილისურ
ხასიათს, ჩაკეტილი
სტრუქტურით
აღმოსავლურ
ტრადიციებთან
ასოცირდება. აქ ინტერესს
იპყრობს ხის
ორნამენტირებული
დარაბები, რომელიც
იმეორებს ქართული
ცისფერი სუფრის ნახატს



14511. Тифლისი, რაშაღლინი კრძესტი ან სერაღ ბანი, 496.







ბეთლემის №3 მდებარე აჭურულ სახლს, თავისი ფერადი ვიტრაჟებით, გალერეული შუშაბანდით, რომელიც ძალიან საინტერესო ნაგებობაა. რომლის ჩაფლულია სიმწვანეში და მისი დანახვისას დადებითი ემოციით იმუხტები.



ბეთლემის №-7 და №9 მდებარე ნანგრევები.

ბეთლემის №-11



ბეთლემის №-11 და №9

ბეთლემის №-9





02/11/2016 12:52



02/11/2016 12:51

მფლობელის მიერ
მცირე
დიზაინერული
რეკონსტრუქცია
მინიმალური
დიზაინერული
ხერხებით., რამაც
სრულიად შეცვალა
ამ შენობის აღქმა
და მისგან
გამოწვეული
ემოცია.







02/11/2016 13:19



02/11/2016 13:05



02/11/2016 13:21



02/11/2016 13:19



02/11/2016 13:01

თბილისი, კლდის უბანი ძველი და ახალი
ბეთლემის 35(რეკონსტრუქციამდე და რეკონსტრუქციის შემდეგ)



ბეთლემის 37 (რეკონსტრუქციამდე და რეკონსტრუქციის შემდეგ)



ბეთლემის 43 (რეკონსტრუქციამდე და რეკონსტრუქციის შემდეგ)







ბეთლემის ქ. # 28-30







ღერმონტოვის №-2. რომელიც ერთ-ერთ სუკეთესო ნიმუშს წარმოადგენს ატრიუმისანი სახლის.





ახოსპირელისა და ჩიხლაძის შესახვევი.





ბ.ახოსპირელისა და ღ.ასათიანის ქუჩის კვეთაზე მდებარეობს “მოღნიწი“-ს სომხურ-გრიგორიანული სარწმუნოების ეკლესია.



საინტერესო არქიტექტურის მქონე ისტორიული შენობა ნაგებობა გადაიქცა ადგილად ფოტოების გადაღებისთვის რაკურსებისთვის, საიდანაც იხსნება ხედი მთაწმინდაზე და ქართლის დედაზე.



დაშენებები ძველ თბილისში

ღ.გუდიაშვილის №-8



ყავლაშვილის №-4



დაშენებები ძველ თბილისში

ახესადის №-12



ღერმონტოვის №-18





ღიუმის №-8

ცინცადის №-1



ვერცხლის ქუჩის №21



ვერცხლის ქუჩის №19



ვერცხლის ქუჩის №20



სურბ-ნიშანის (1701)წ. ეკლესია 1936 წლამდე მოქმედი იყო. შენობა, რომელიც ებრძვის დროს, ბუნებრივ სტიქიებსა და ადამიანს.





05/11/2018 15:13



ავლევის ქუჩა №-28-30

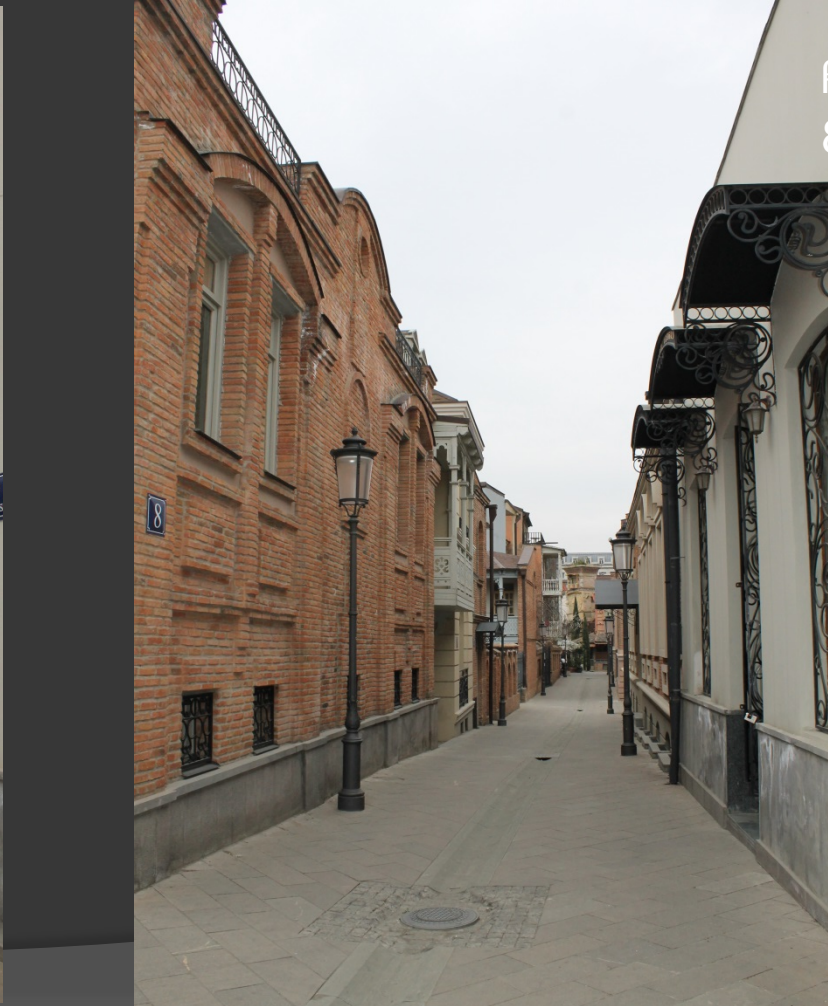


ავლევის ქუჩა №-27-22. ფონური შენობა სადაც შენარჩუნებულია შიდა ეზოსა და კიბის ელემენტი.



ავლევის ქუჩა №-10-12..





ჩახრუხადის ქ. # 8

არქიტექტურის თვალსაზრისით საფეხმავლო ქუჩის ერთ ერთი საინტერესო გადაწყვეტაა, ქუჩის ორივე მხარე განსხვავებული არქიტექტურული ხერხებით არის დამუშავებული



თანამედროვე ჩანარები თბილისურ ხასიათშია გადაწყვეტილი.

ახალი ხანობა





ქუჩის ღირსება
მის
მრავალფეროვნება
შია, წითელი
აგურით ნაშენი
სახლები თეთრ
ჩანართებს

ჩახრუხადის ქ. # 13, 15, 17, 11 (რეკონსტრუქციამდე)



ჩახრუხამის 15,13,11 (რეკონსტრუქციამდე)



ჩახრუხადის ქ. # 9,11,13 (#9 სადარბაზო) რეკონსტრუქციის შემდეგ





ჩახრუხამის ქ. არქ. გ.
გეგელია; გ. ნადირაძე;

ჩახრუხამის ქ. #11-13 სადარბაზოს კარები



ჩახრუხადის ქ. # 15, (არქ. ო. საბანაძე) 13,11,9





არქ. მ.
ბასილიძე

შავთელის ქ. # 3 (რეკონსტრუქციამდე)



შავთელის ქ. # 5-7 (რეკონსტრუქციამდე)





შავთელის ქ. #6
რეკონსტრუქციის
არქ. გ. გუგელია, ნ.
ნადირაძე



შავთელის ქ. # 3 რეკონსტრუქციის შემდეგ



შავთელი ქ. # 3 რეკონსტრუქციამდე





შავთელის ქ. # 12-14



შავთელის ქ. # 8 რეკონსტრუქციამდე



გალერეა ღია ცის ქვეშ.



მადლობა ყურადღებისთვის.