

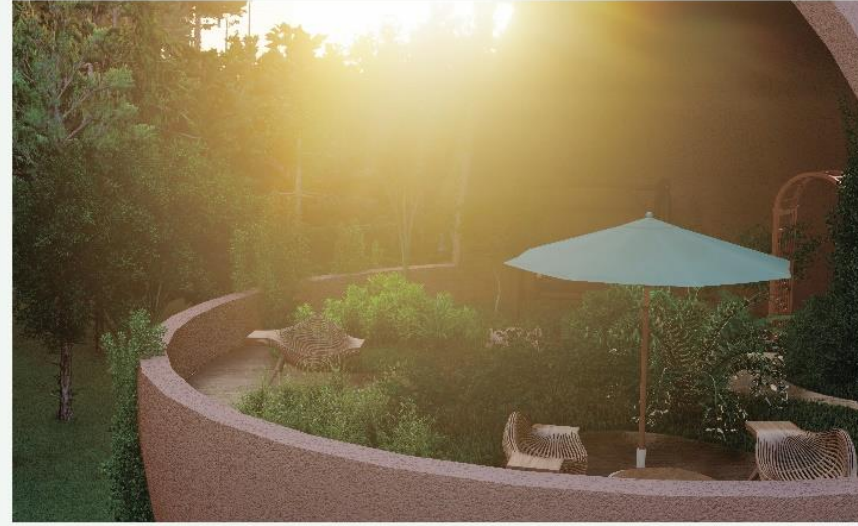
*სტუდენტური არქიტექტურული კონკურსი
“ქალაქის (ვირტუალური) არქიტექტურა” თემაზე:
არქიტექტურა დისტანციური ურთიერთობისთვის;*

სტუდენტური პროექტები

ქალაქის არქიტექტურა



მხრეაქვი სახლი ჩამოსახლა
ამ არქიტექტურული ფორმის შექმნის მთავარი მიზანია ადამიანის ფრთხილ ადამიანს მხარე იყოს იზოლაციისთვის. იმისთვის რომ ადამიანი მუდმივ გარემოს ცვლაში იყოს, გადავწყვიტე სფეროები განმეთავსებინა რელსებზე, რისი მემშვეობითაც სახლებს შეეძლებათ გარკვეულ დროს, გარკვეული მიმართულებით გადაადგილდნენ. ამ რელსებზე თითო სფეროს შეუძლია ნელი მოძრაობით ბრუნვა, რაც ასევე ადამიანს სხვადასხვა გარემოში ყოფნას შეუწყობს ხელს.



ერთი სფერო იქნება, ერთი ოჯახის საცხოვრებელი სახლი. თითო სფეროს ექნება მიზმიული მცირე ზომის სფერო ან სფეროები, რომელსაც ექნება ღია ვერანდა, აუზი და მცირე ბაღი. ამ ვერანდის სახურავი იქნება რეგულირებადი. სურვილის შემთხვევაში ადამიანს შეეძლება სახურავის მთლიანად დახურვა. სფეროში ასევე განთავსებული იქნება სპორტული ინვენტარი, რაც ადამიანის აქტიური ცხოვრებისთვის იქნება ხელშემწყობი.

ამ არქიტექტურული ფორმის შექმნის მთავარი მიზანია, პანდემიის დროს ადამიანი მზად იყოს იზოლაციისთვის. იმისთვის რომ ადამიანი მუდმივ გარემოს ცვლაში იყოს, გადავწყვიტე სფეროები განმეთავსებინა რელსებზე, რისი მემშვეობითაც სახლებს შეეძლებათ გარკვეულ დროს, გარკვეული მიმართულებით გადაადგილდნენ. ამ რელსებზე თითო სფეროს შეუძლია ნელი მოძრაობით ბრუნვა, რაც ასევე ადამიანს სხვადასხვა გარემოში ყოფნას შეუწყობს ხელს. ერთი სფერო იქნება, ერთი ოჯახის საცხოვრებელი სახლი. თითო სფეროს ექნება მიზმიული მცირე ზომის სფერო ან სფეროები, რომელსაც ექნება ღია ვერანდა, აუზი და მცირე ბაღი. ამ ვერანდის სახურავი იქნება რეგულირებადი. სურვილის შემთხვევაში ადამიანს შეეძლება სახურავის მთლიანად დახურვა. სფეროში ასევე განთავსებული იქნება სპორტული ინვენტარი, რაც ადამიანის აქტიური ცხოვრებისთვის იქნება ხელშემწყობი.

სესილი ჯორთმენაძე; 6602 ჯგ.

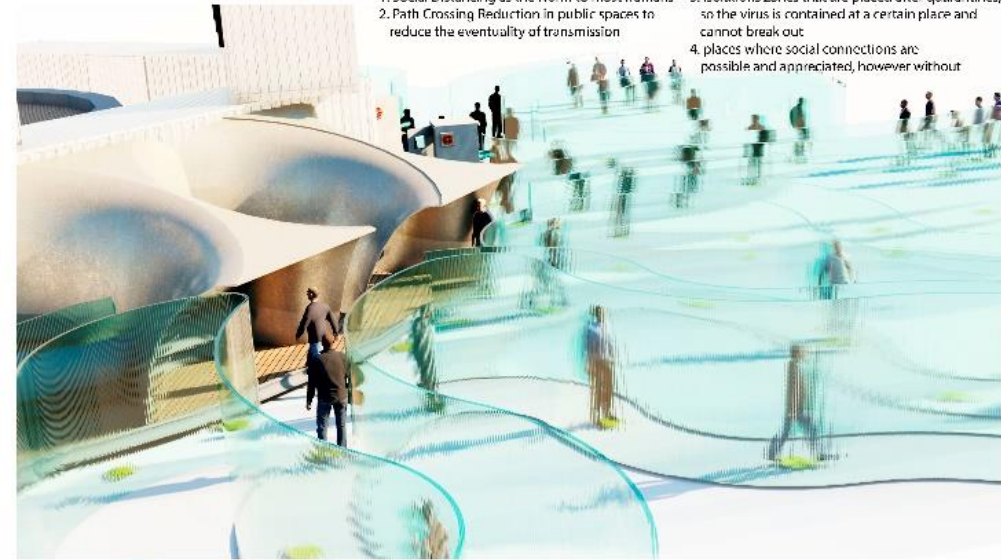


სესილი
ჯორთმენაძე; IV
კურსი, ჯგ. 6602

PANDEMIC ARCHITECTURE

MOBILE PUBLIC ASSISTANCE CENTER

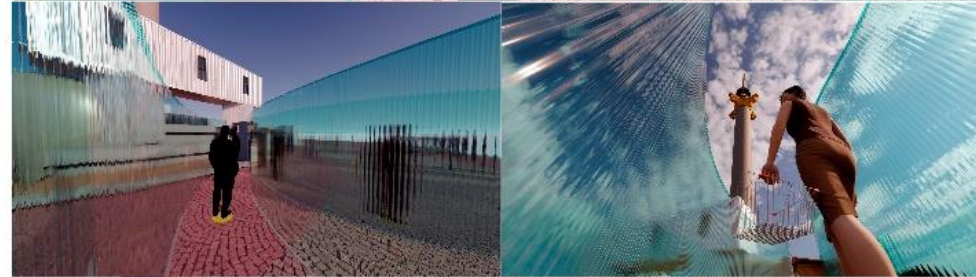
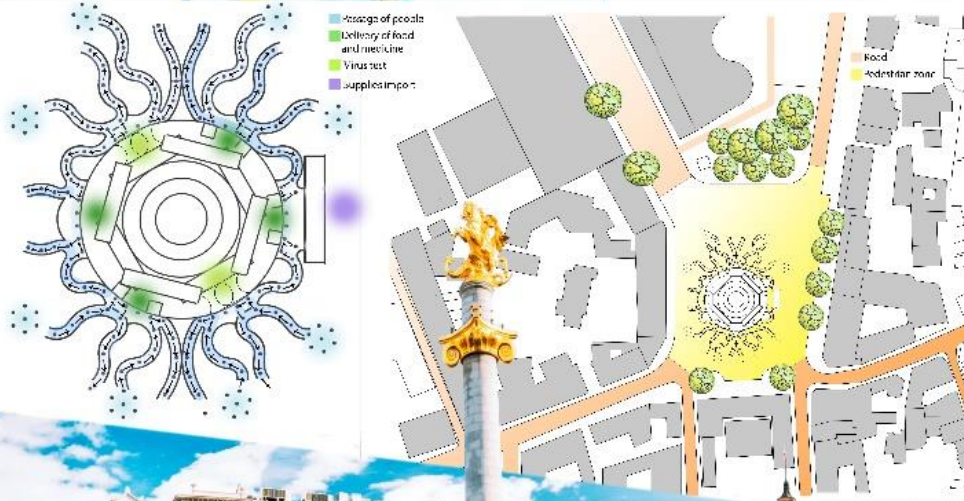
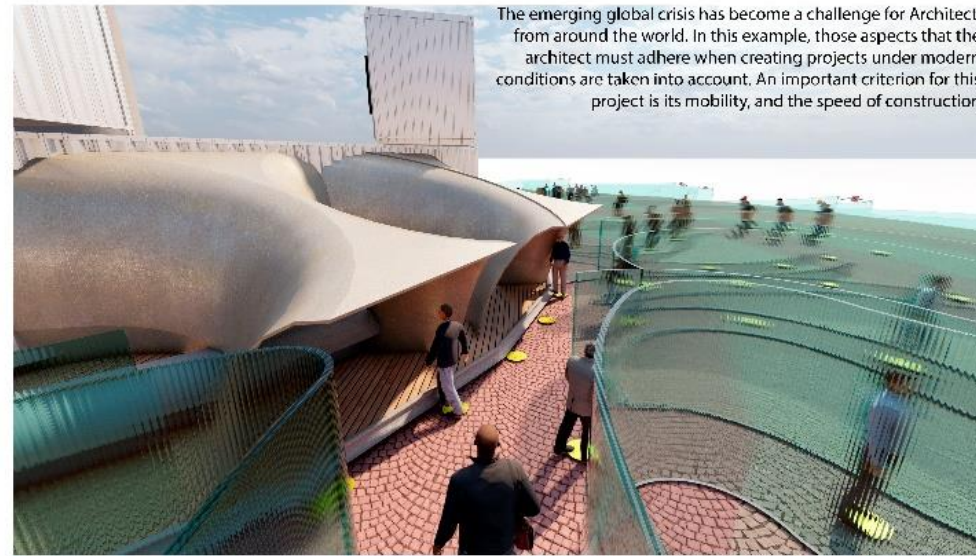
1. Social Distancing as the Norm to most humans
2. Path Crossing Reduction in public spaces to reduce the eventuality of transmission
3. Isolations zones that are placed after quarantines, so the virus is contained at a certain place and cannot break out
4. places where social connections are possible and appreciated, however without



PANDEMIC ARCHITECTURE

MOBILE PUBLIC ASSISTANCE CENTER

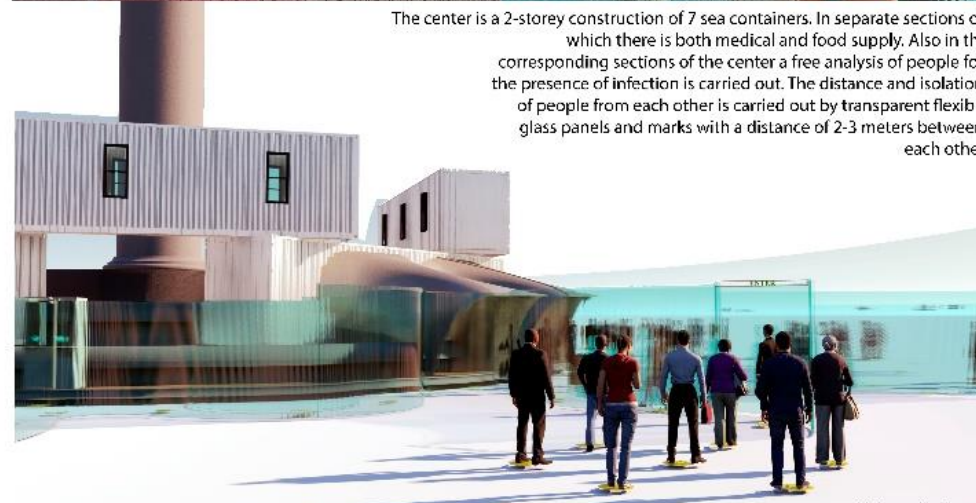
The emerging global crisis has become a challenge for Architects from around the world. In this example, those aspects that the architect must adhere when creating projects under modern conditions are taken into account. An important criterion for this project is its mobility, and the speed of construction.



The center is a 2-storey construction of 7 sea containers. In separate sections of which there is both medical and food supply. Also in the corresponding sections of the center a free analysis of people for the presence of infection is carried out. The distance and isolation of people from each other is carried out by transparent flexible glass panels and marks with a distance of 2-3 meters between each other.



Aleksandre Tetrodi



Aleksandre Tetrodi

ალექსანდრე
ტეტროდი; IV
კურსი; 6608 ჯგ.

I
S
O
L
A
T
E
D

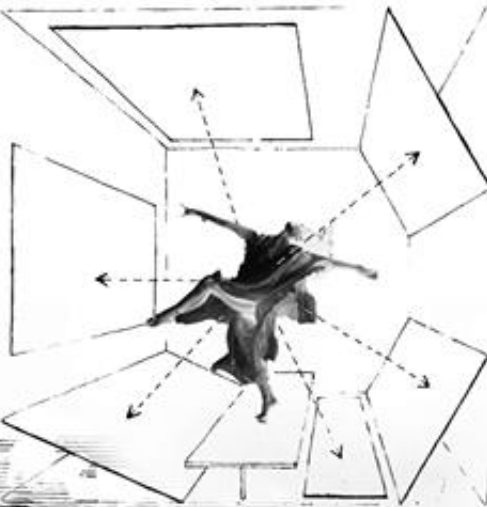
A t t o o
n h h u f
e a t
s t s r
m
s
a y s
t e n s y s
t e m
Y e a o h s
d m t e t e m
i c e b m
T y s x o u n
D M t v n d
e s a d
m t n w
i s e g r
a m e i



Nino Margishvili

To enter or leave the isolated system is impossible.

ნინო მარლიშვილი



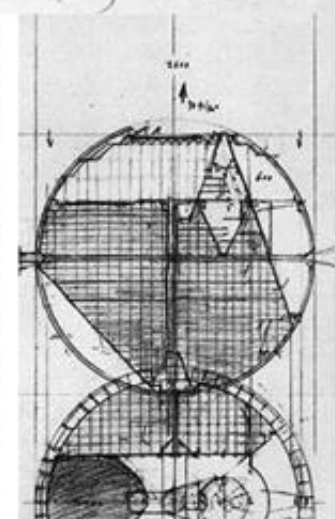
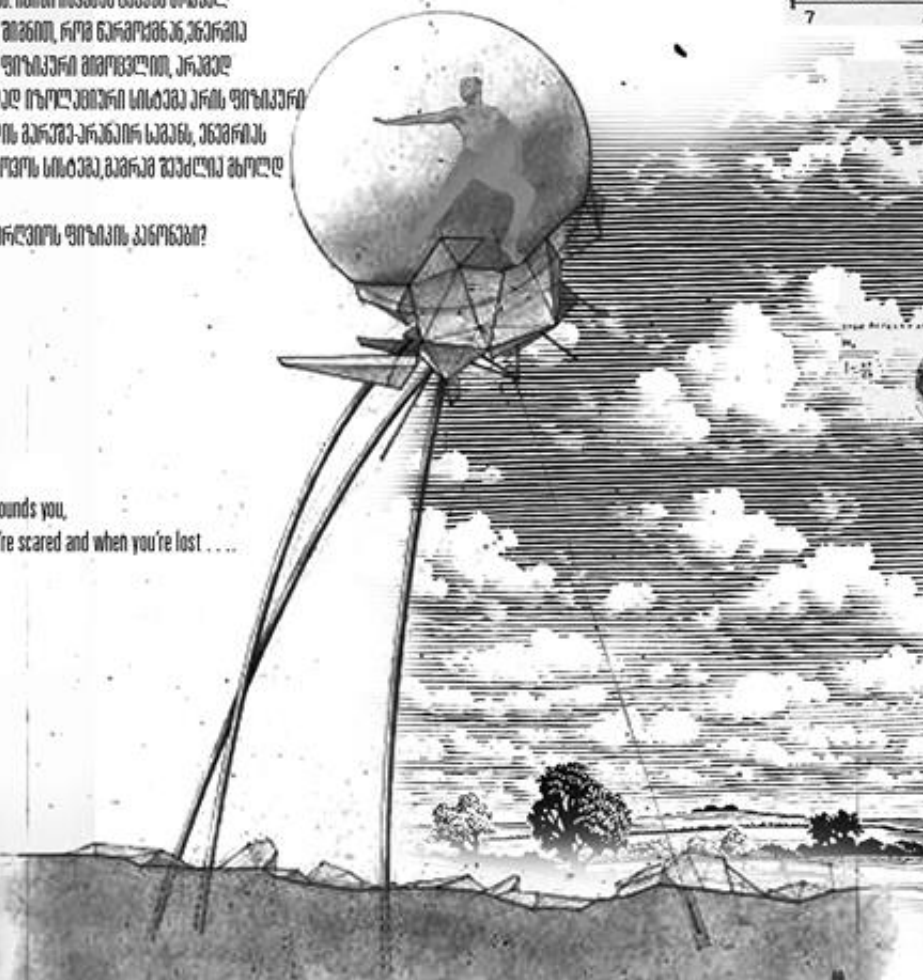
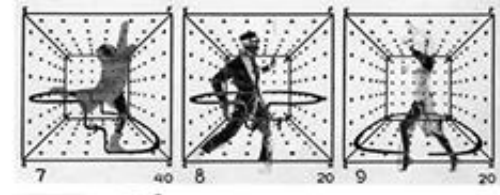
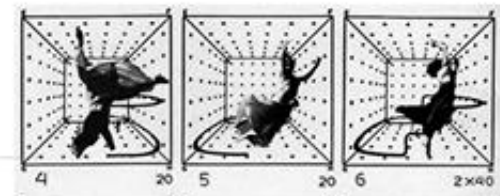
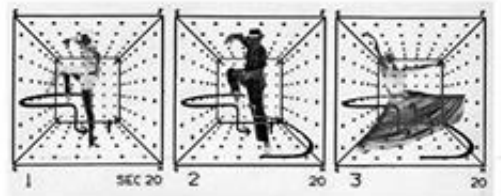
კვლევი იხსნება 21 სექტემბერს, კაპიტალური ფორუმის ფარგლებში, რომელიც მოიცავს კონსტრუქციულ, არქიტექტურულ და ინჟინერულ მხარდაჭერას COVID-19 ვირუსით დაკავშირებული პრობლემების გადაჭრის მიზნით. ინიციატივა დაეხმარება იზოლირებულ სისტემებში, სადა იქნება "ISOLATED SYSTEM".

ეს არის თანამედროვე სისტემა, რომელიც არ შექმნიდა გეგმიურ სტრუქტურას, რომელიც სისტემის სტრუქტურას გარკვეულ დონეზე აკონტროლებს. ინიციატივა დაეხმარება სისტემის სტრუქტურის დაგეგმვაში, რომელიც სისტემის სტრუქტურის დაგეგმვაში დაეხმარება სისტემის სტრუქტურის დაგეგმვაში.

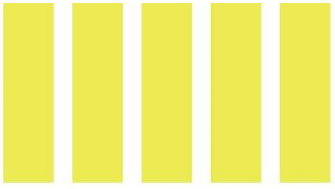
შედეგად კონსტრუქციულ და ინჟინერულ მხარდაჭერას მიიღებს არის ეს შესაძლებელი?

Whispered:

"when darkness falls and surrounds you,
when you fall down, when you're scared and when you're lost ...
be BRAVE."



Nino Margishvili



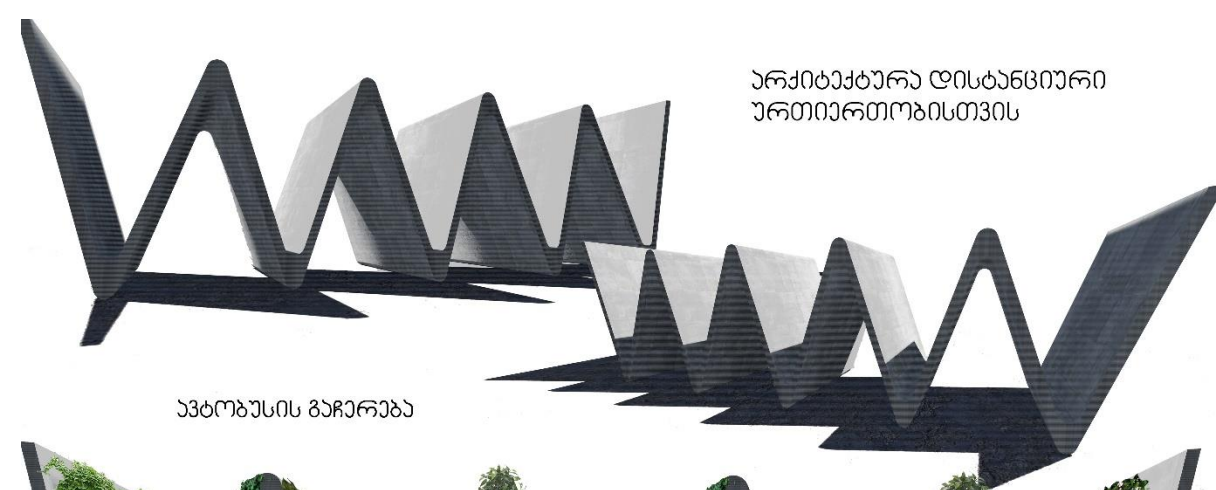
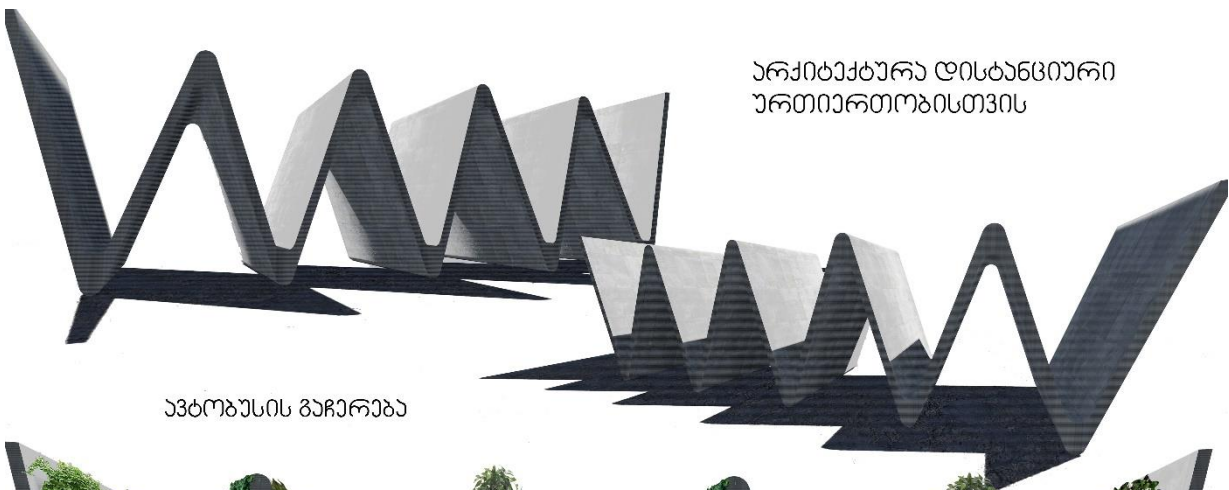
განმარტავითი ბარათი

ჟორჯია ვირუსი მსოფლიოსთვის დიდი გამოწვევაა, რამაც იძულებული გაგვხდა მოსახლეობა შევცვალეთ ჩვენი ცხოვრების ჩვეული რიტმი. მთავარი მოწოდება არის სახლში უსაფრთხოდ დარჩენა, რისი წყალობითაც თავიდან ავიცილებთ სიტუაციის გამწვავებას და ვირუსის ჰილავ უფრო გავრცელებას.

გამომდინარე სიტუაციიდან, ვფიქრობ, რომ აივანებით მდიდარი საცხოვრებელი თუ სხვა დანიშნულების სივრცე ერთ-ერთი უპრობლემატიზაციო გამოსავალია. ჩამს ნაწარმოებში აარგად ჩანს აგრადმოლოგიური "იტალიური ჟოს" მოტივები, რომელიც ჩვენი ინსპირაციის წყარო იყო. ესეთი ტიპის დაგეგმვა აძლავს საშუალებას მოსახლეობას სახლიდან გასვლად დაამყარონ ჟომენიაცნა მუხობლებთან, მაგობრებთან და ოჯახის წევრებთან.

გამოსავალი მარტივია, რადგან ამ შემთხვევაში არ ვარღვევთ განსაზღვრულ ჯანონებს, ვიცავთ დისტანციას, ვრჩებით სახლში, თამცა ვურთიერთობთ მაგობრულ და დაცულ ვირობებში. ამ ვირობებში ადამიანებს არ ვარღვევთ ვირად სივრცეს და ვაძლავთ საშუალებას დაამყარონ ჯავირი დისტანცია.

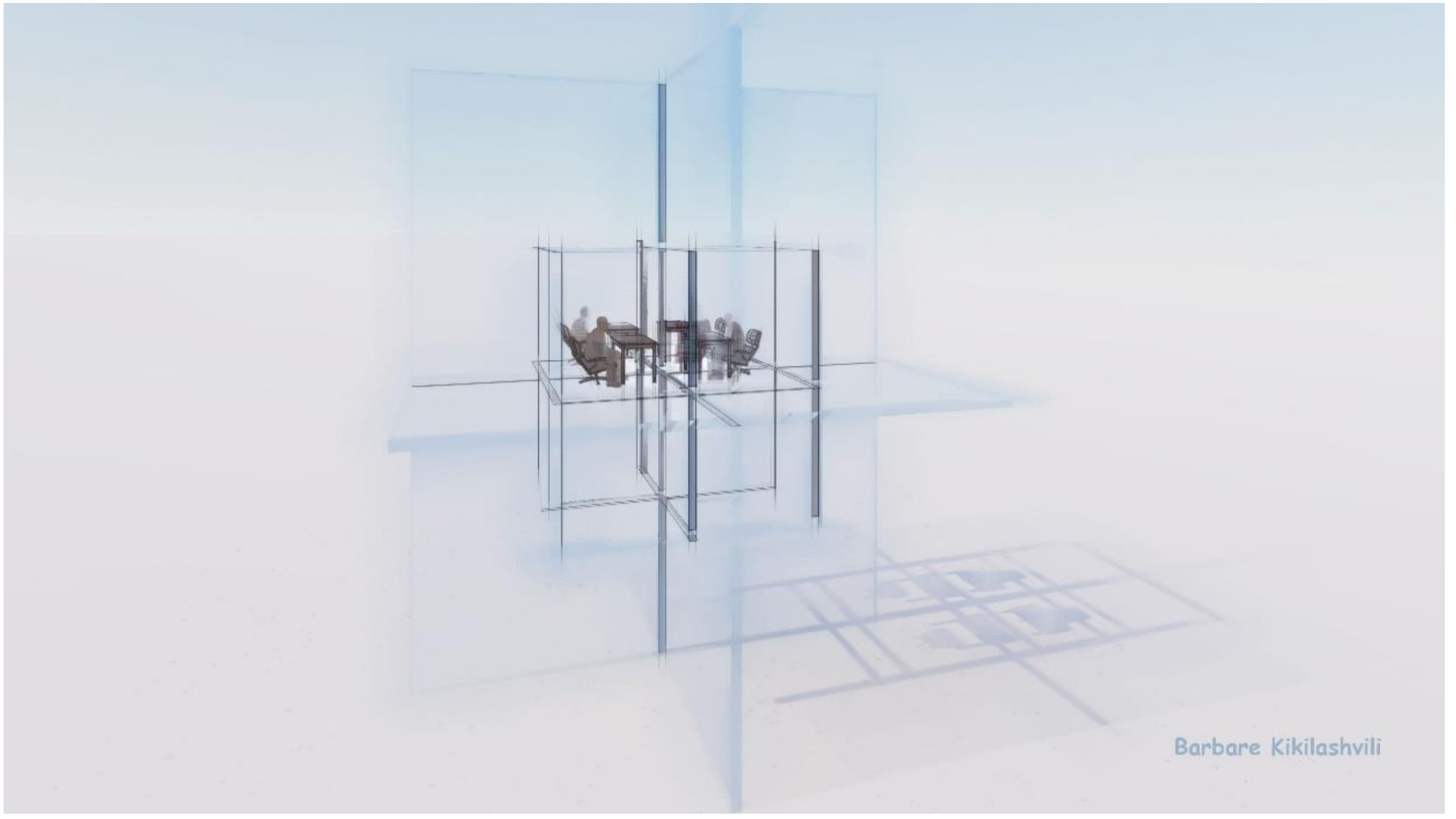
თინათინ გვალია 6600



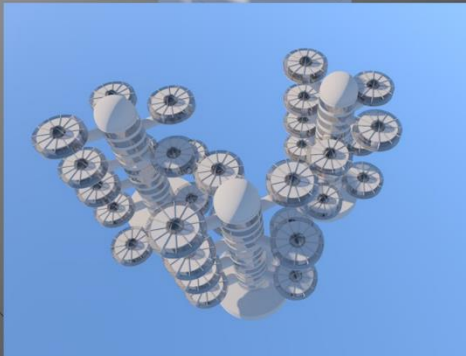
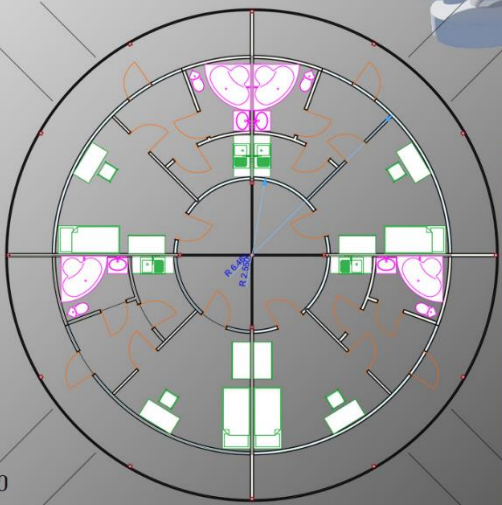
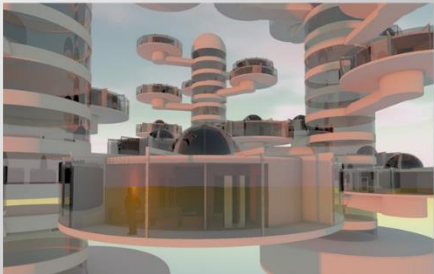
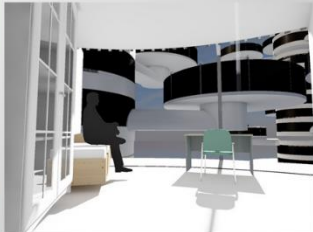
თინათინ გვალია

"חצאנז' ותטארנ"

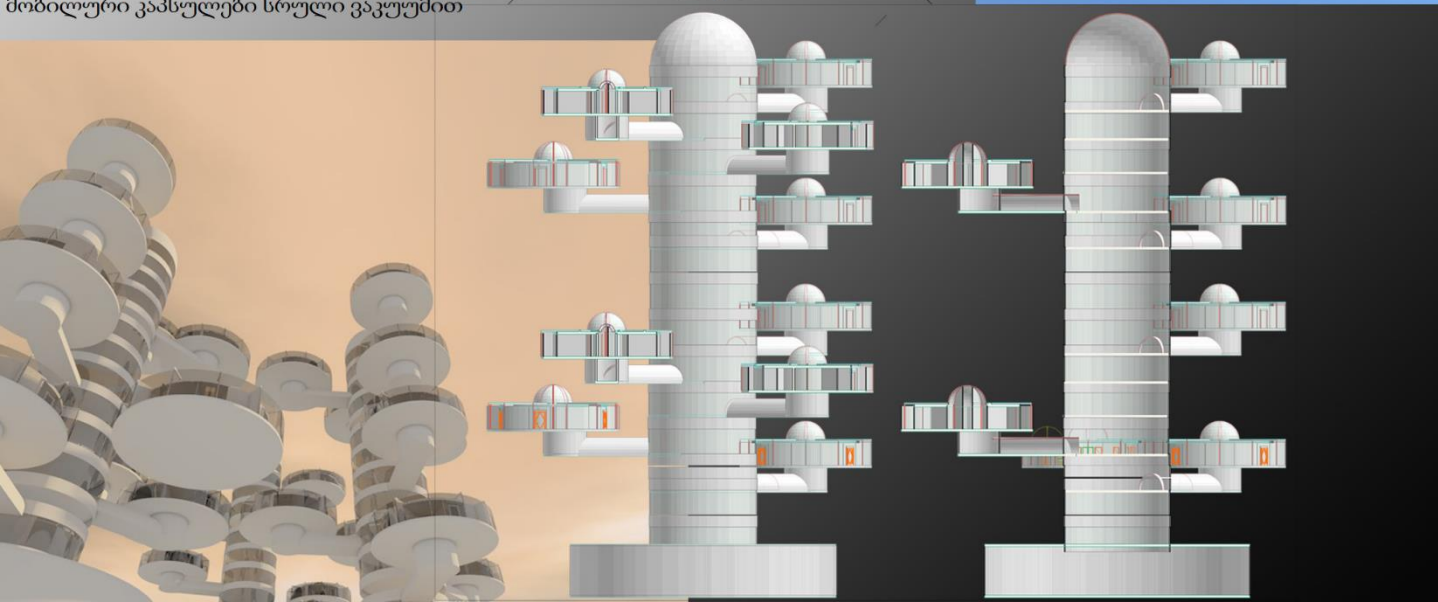




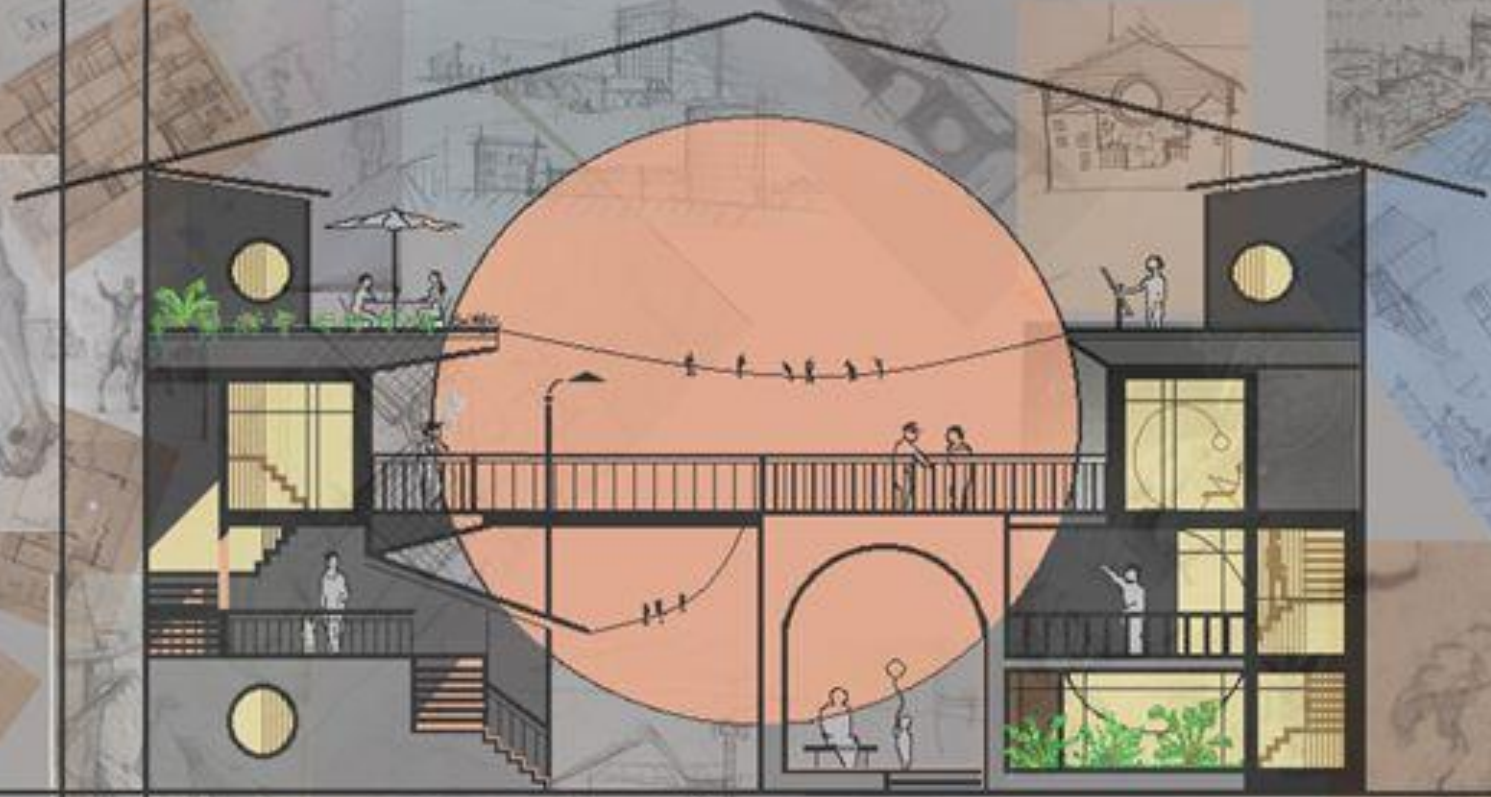
Barbare Kikilashvili



არქიტექტურა დისტანციური
 ურთიერთობისთვის
 საცხოვრებელი უჯრედი 4 მაცხოვრებელზე
 მობილური კავსულები სრული ვაკუუმით



მარიამ კოზლოვა



“სურვილი, როგორც ინსპირაციის წყარო”

ყველაზე რთული სიტუაცია კი, შესაძლოა გახდეს უკეთესი მომავლის დანახვის საშუალება, ნაკლებობა აღძრავს მისივე არსებობის სურვილს. საერთო პრობლემის არსებობის ფონზე დანახული მისი საპირისპირო ქმედება პარადოქსია იმდენად, რამდენადაც შესაძლებლობას გვაძლევს გავაანალიზოთ არსებული რეალობა.

ირაკლი ხატელიძე

Pandemic architecture



The conceptual design provides for a suburban residential complex for people who live in apartments. It is estimated that during a pandemic, people will be able to move to these houses to comply with quarantine. Each house has a terrace, private courtyard and entrance. Thus, people have the opportunity to quarantine not in a closed apartment, but in the fresh air, in nature, in comfort, and most importantly, in safety.

The most important conditions for protection against

COVID-19 are:

- maintaining social distance,
- avoiding contacts and public places,
- do not forget to clean and disinfect the surrounding area.

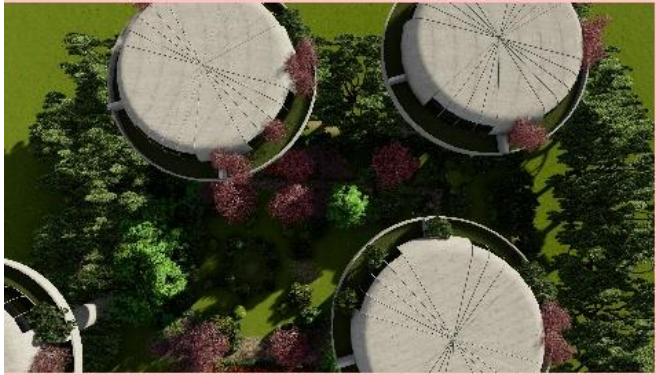
All these conditions are provided for in this residential complex.

Also, grocery stores and pharmacies are located nearby.

Stay safe!

ანა შიუკაშვილი; 6608 ჯგ.

ქალაქის არქიტექტურა



ჩემს მიერ შემოთავაზებული ქალაქის აწარმოადგენის რამდენიმე შენობის ერთ მრგვალი ფორმის გეგმარება ადამიანს აიძულებს, რომ აღიქვას გარემო ყველა მხრიდან და კარანტინის დროს ბდისტანციური კონტაქტი ქონდეთ.



თოკა დარჩია

Pandemic Architecture

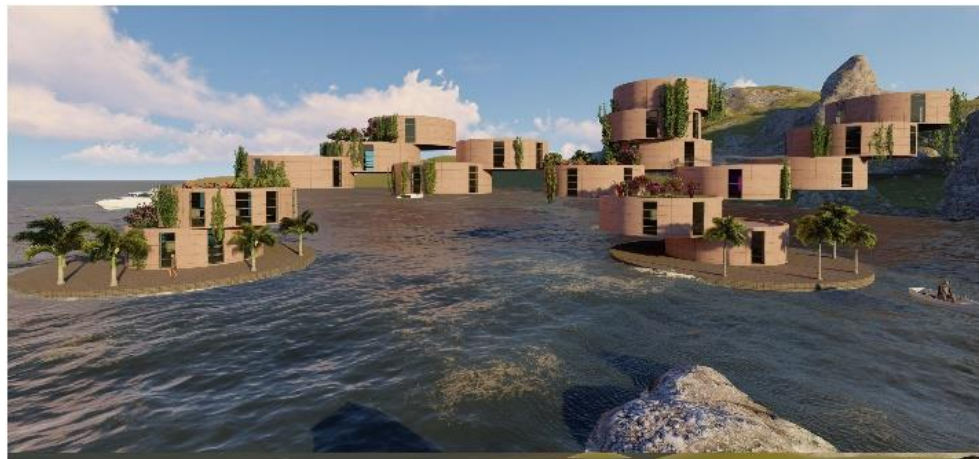


- 1) Social Distancing is the most crucial thing nowadays.
- 2) Transmission is reduced by path crossing reduction in public spaces.
- 3) Isolation cabins were placed after the quarantine.
- 4) The place where social connection is possible, place where people can feel safe and relate to one another.

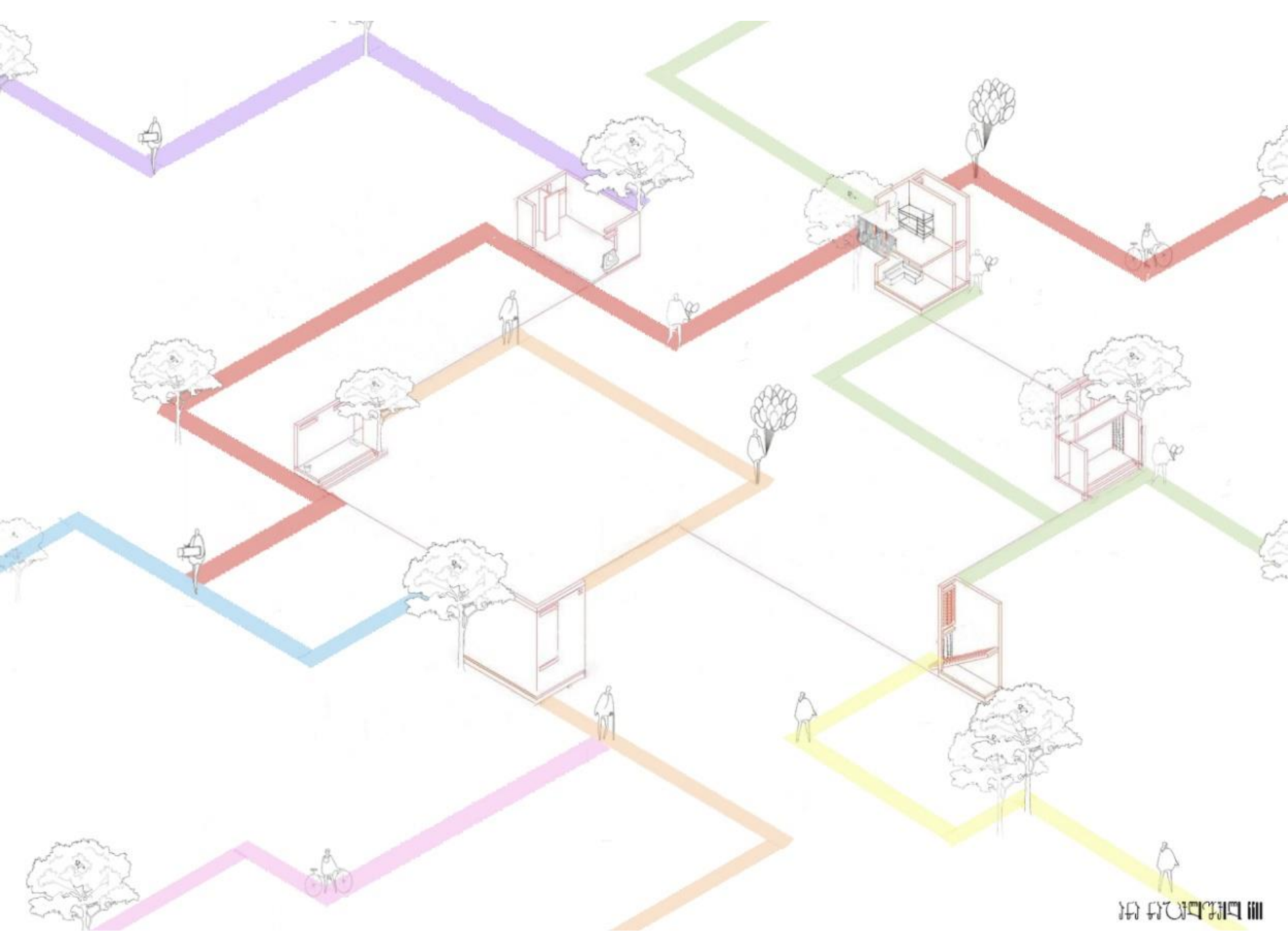
This Complex is a single-storey construction with 6 different sections. Each and every one of the cabins are fully equipped with free Wifi, charging outlets. There is a nearby Bars and coffee shops in every direction, so anyone can enjoy the space freely. Due to pandemic issues, idea was to plan the complex with lots of natural habitat around, so the air would have been better for breathing.



ანდრო ასათიანი; 6608
ჯგ. 4 კურსი

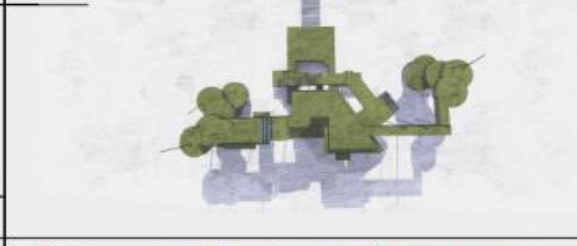
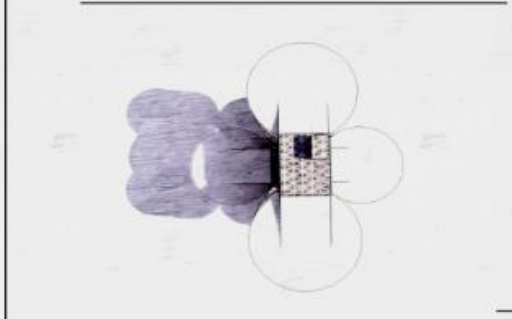
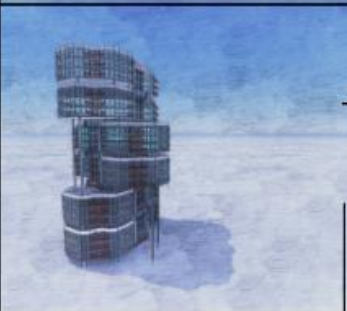
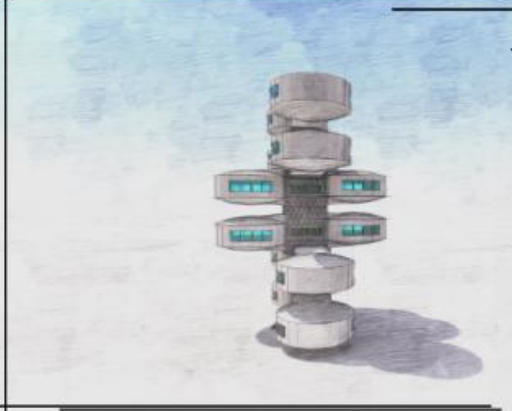
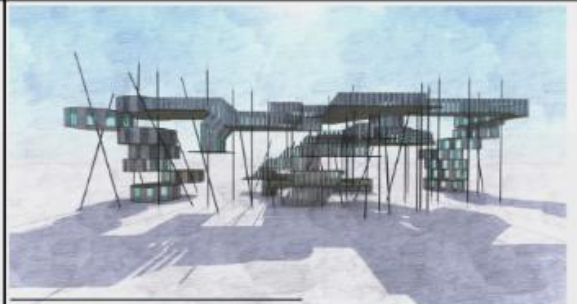
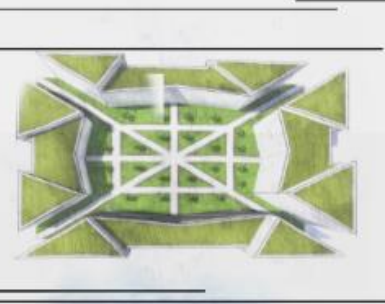
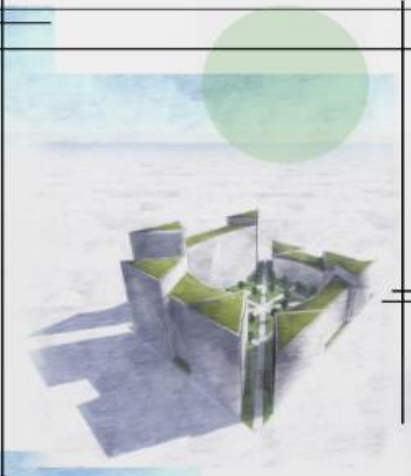
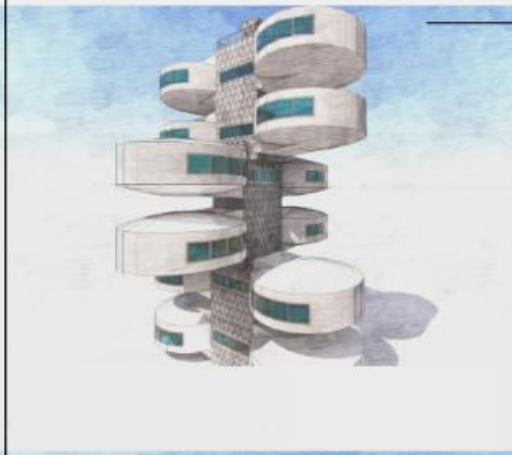


მარიამ კაპანაძე

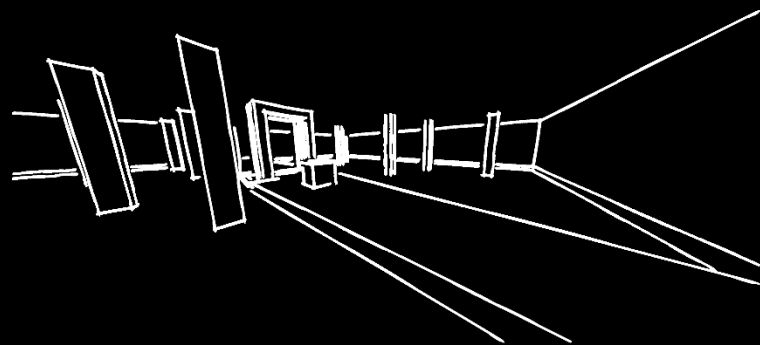
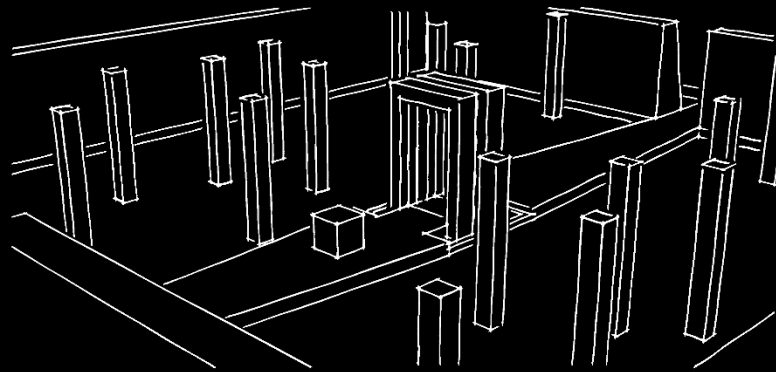


ვეცადე, რომ მეჩვენებინა სიტუაცია პანდემიის დროს, სადაც ადამიანები "ხსნიან" სახლებს და ცდილობენ ერთმანეთი დაინახონ, დაინახონ სივრცე და გასცდნენ საზღვრებს. აქვთ მაკავშირებელი ბილიკები, საიდანაც შეუძლიათ ინდივიდუალურად იკონტაქტონ. ვეცადე ჩანახატებით გამეკეთებინა, თუმცა მაინც მომიწია ლაინების გადატარება. და ცოტა ხარისხი გაფუჭდა.

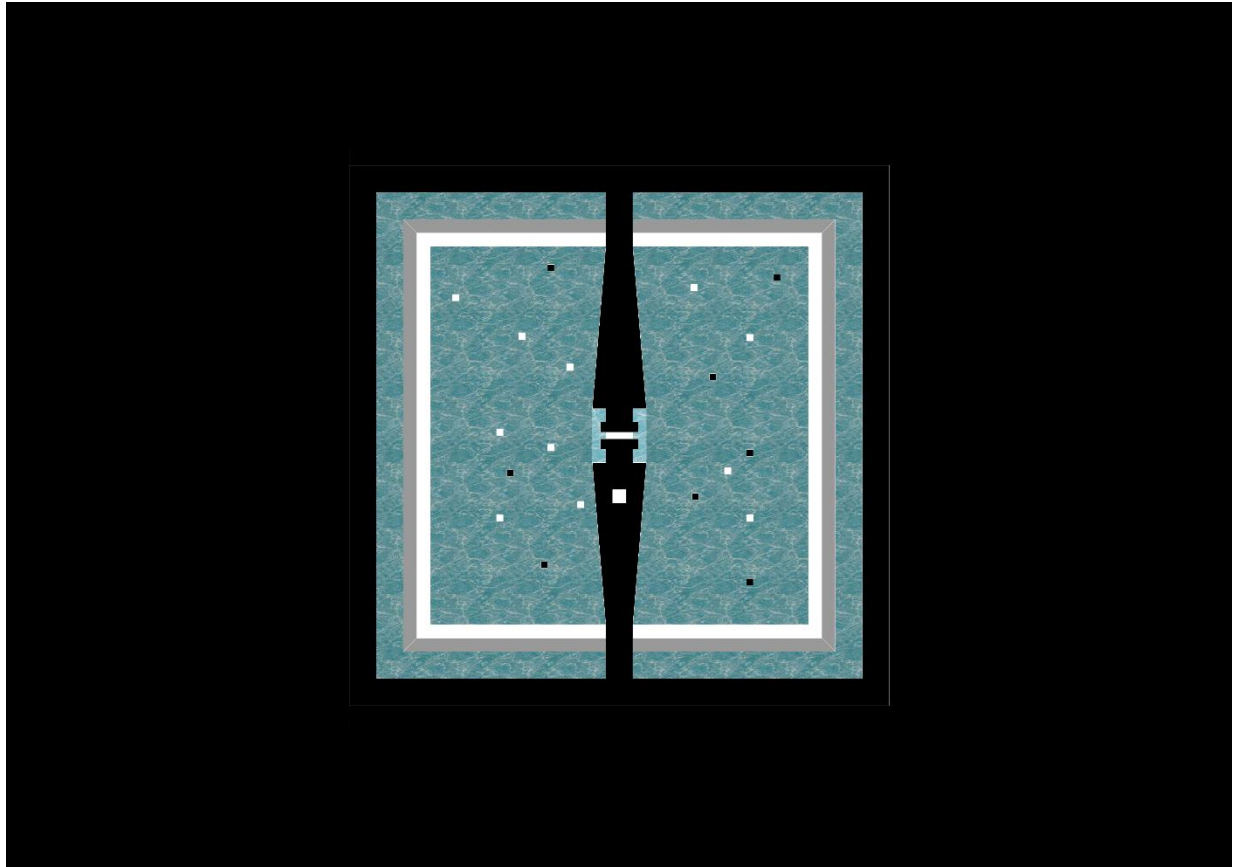
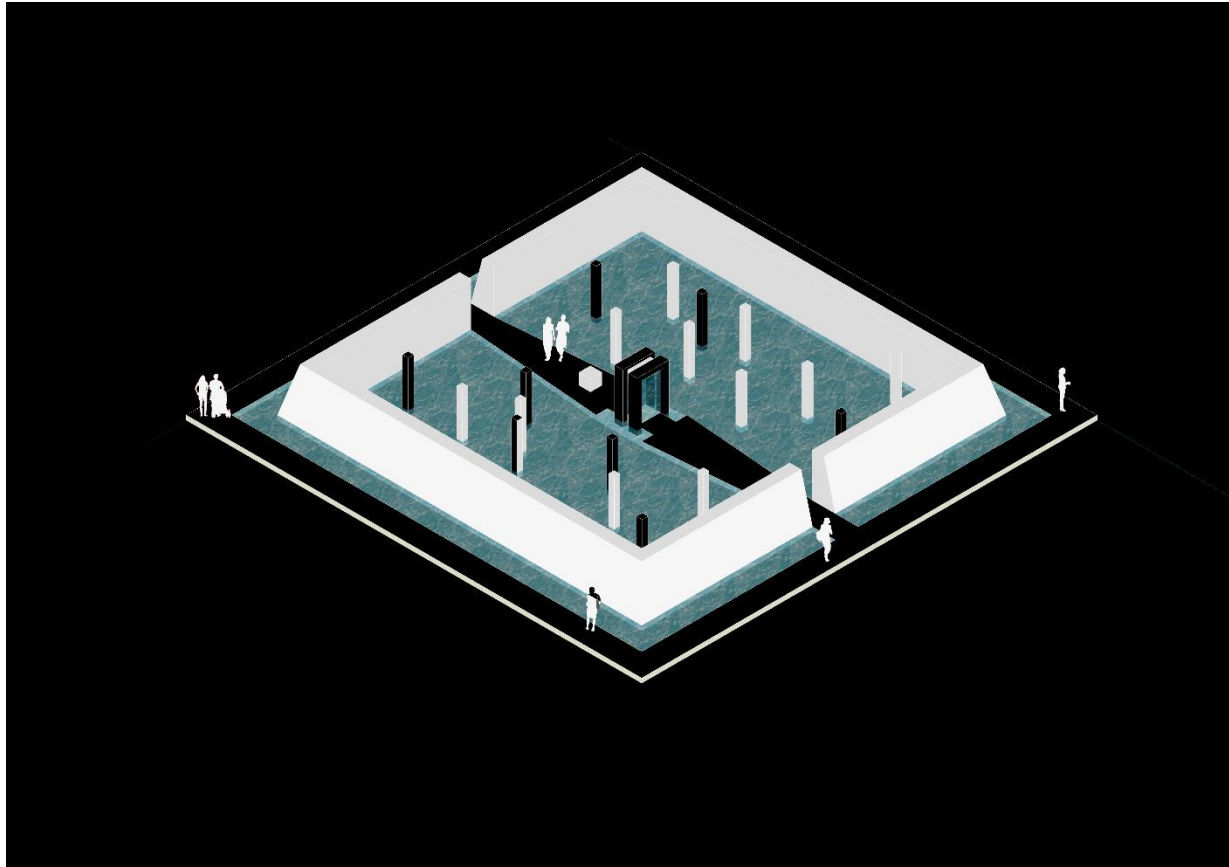
არქიტექტურა ელემენტური ურთიერთობისთვის

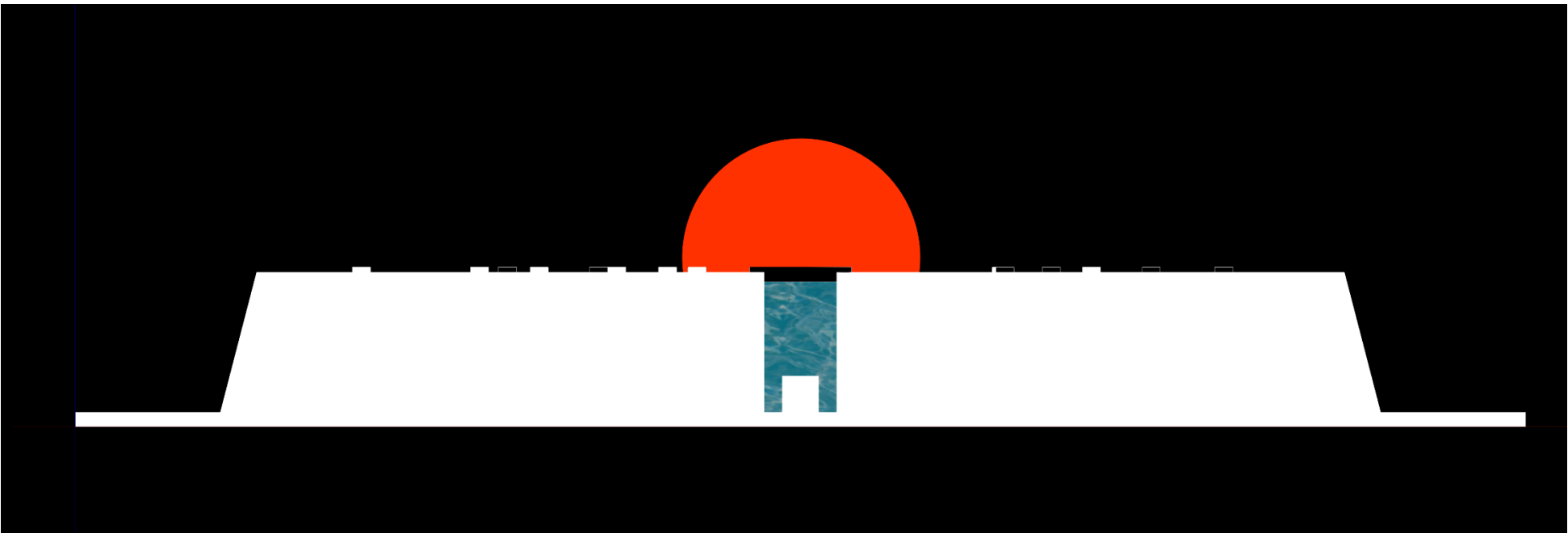


მარიამ ლაბაძე

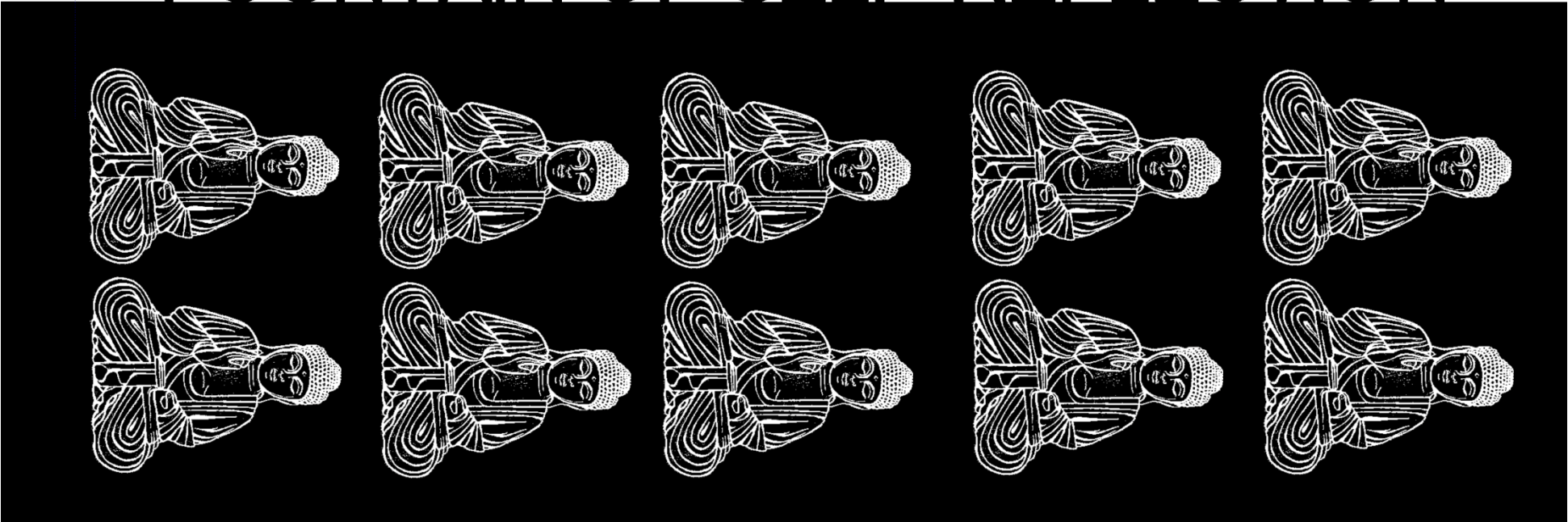


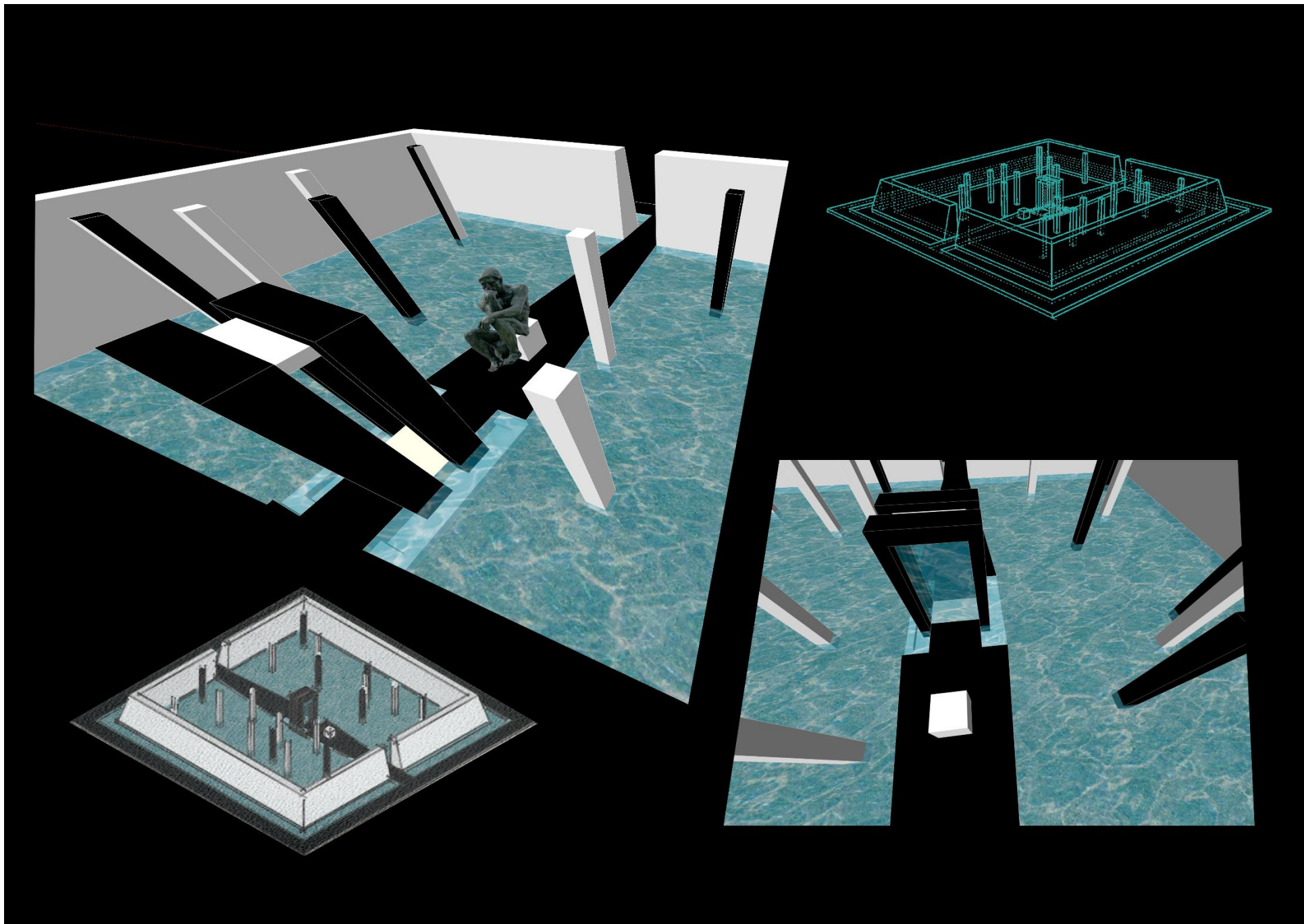
გათე ქვიჩქვიანი
IV კურსი ჯგუფი 6606





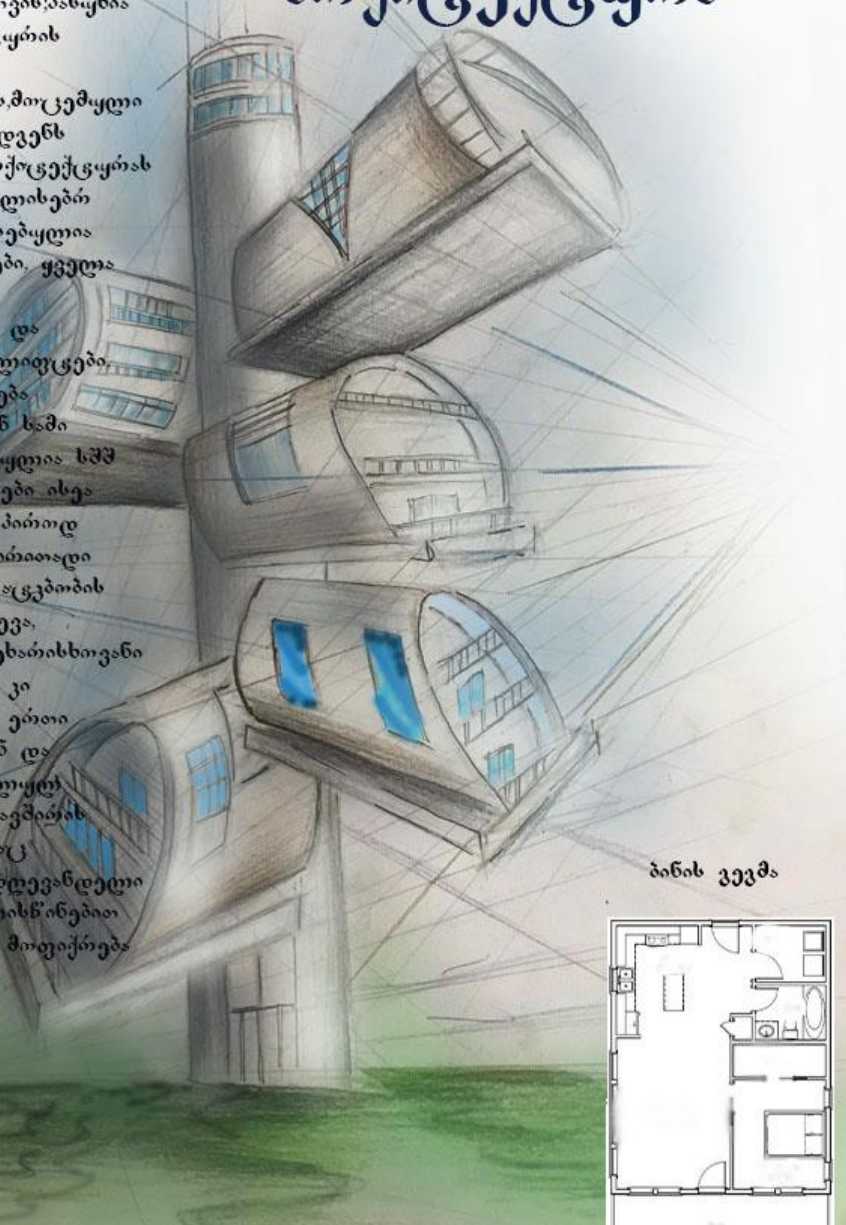
FOUNTAIN OF SELF-REFLECTION





ქალაქის არქიტექტურა

არქიტექტურა დისცანციური
 ყრთიერთობებისთვის;პასუხია
 ახალი არქიტექტურის
 აბსტრაქციული
 ციპოლოგიისთვის,მოკემული
 ნაგებობა წარმოადგენს
 აბსტრაქციულ არქიტექტურას
 ვერციკალურ მილისებრ
 ფორმაში განთავსებულია
 მოძრავი ლიფტები, ყველა
 კაფსულას აქვს
 ინდივიდუალური და
 აბოლირებული ლიფტები,
 კაბსულები შედგება
 საშვალოდ თრ ან სპი
 ბინისგან, მოთვებულია სპმ
 პირებზე, კაბსულები ისეა
 ყრთიერთსაპირისპიროდ
 განლაგებული, ძანაიადი
 ფასადი ხელით დაცუბობის
 საშვალებს იძლევა,
 კვერდითა მეორეხარისხოვანი
 დიდი ვოცრაქები კი
 დაკავშირებულია ერთი
 მეორის ხედებთან და
 წარმოადგენს ხილულ
 ვირცელაყული კავშირის
 საშვალებს, რითაც
 შესაძლებელია დღევანდელი
 ცეკნიკის ვაივადისწინებლი
 მრავალი რამის მოთქრება
 და ვაკეობა.

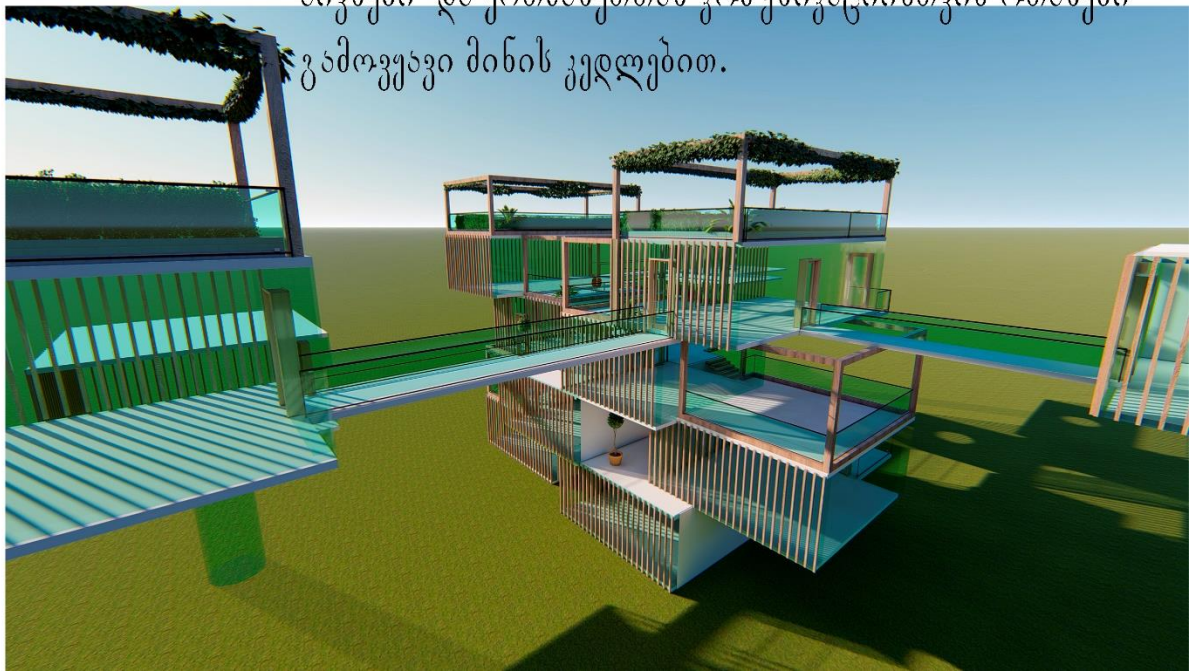
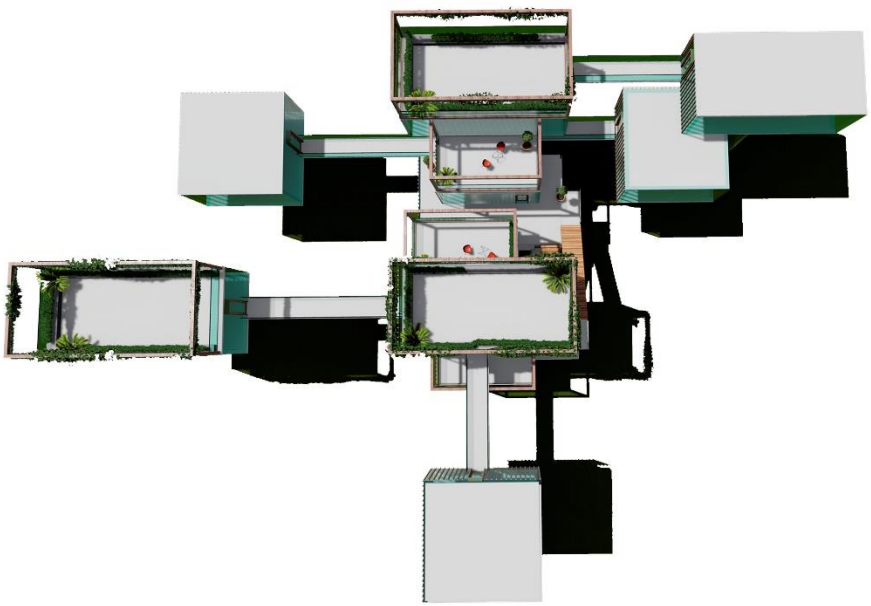


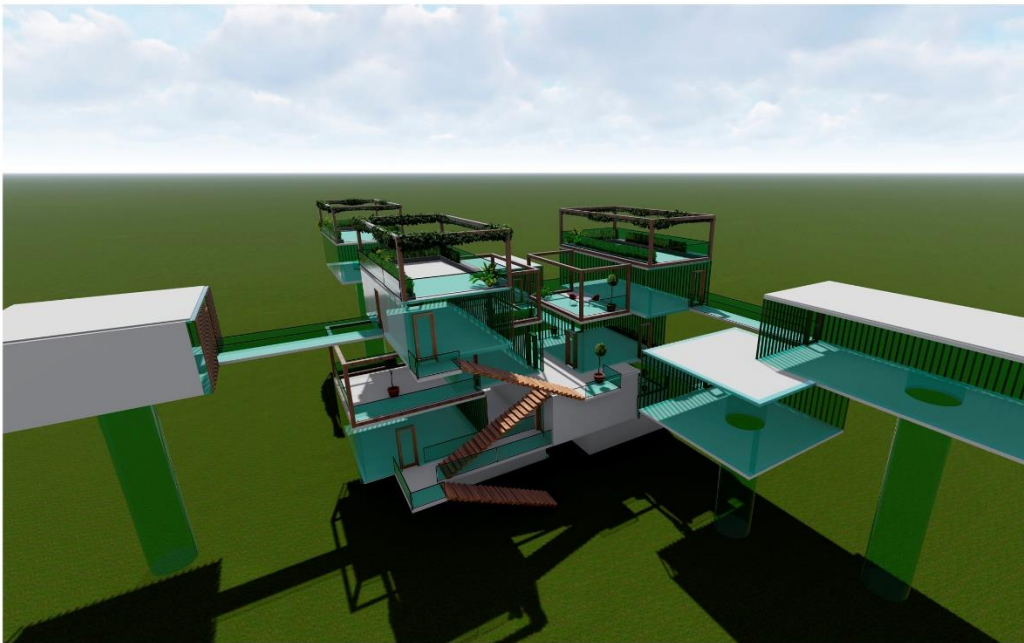
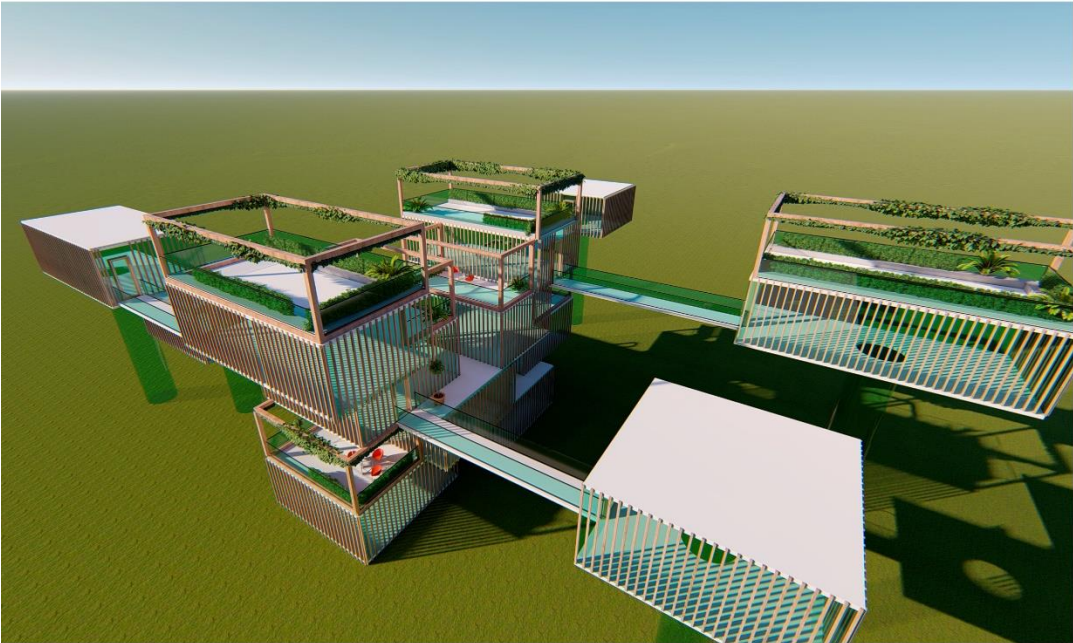
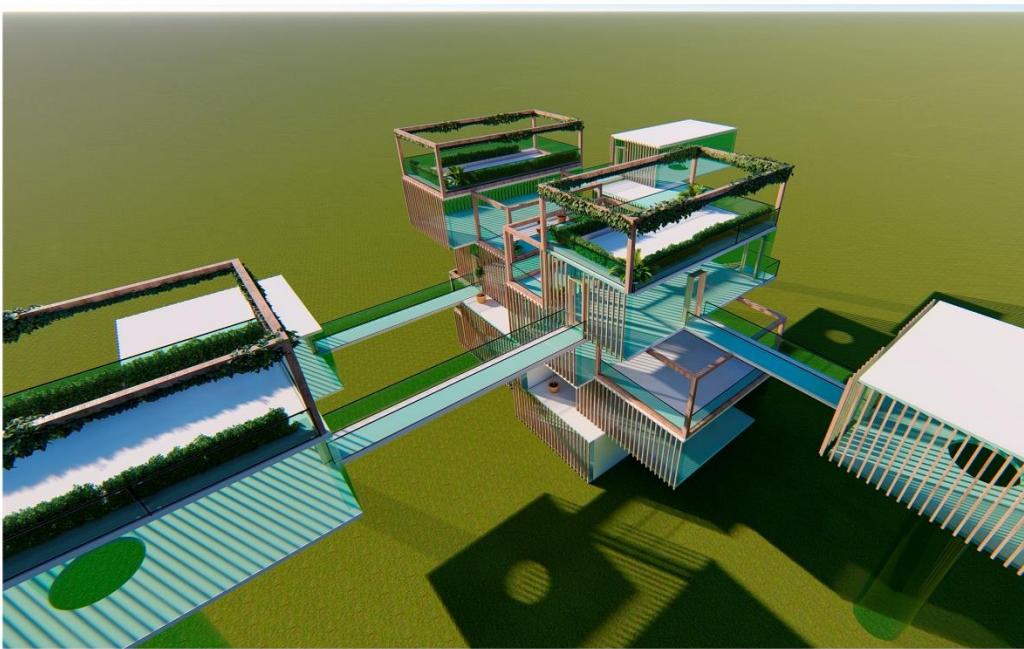
ბინის კეკმა





შექმნილი ვითარებიდან გამომდინარე აუცილებელია დავიცვათ დისტანცია, ამიტომ გადავწყვიტე გამოვეყენებინა ერთმანეთისგან იზოლირებული, კვადრატული, გამჭირვალე ოთახები, სადაც ადამიანებს ექნებათ საშუალება დისტანციურად მოახდინონ კონტაქტი, სწორედ ამიტომ აქვს კვადრატებს აივნები ერთმანეთისგან მოძორებით, ასევე ოთახებს აქვთ განცალკევებული შესასვლელი, მენობისგან ცალკე დგას სხვა დანარჩენი ოთახები, სადაც მოხუდრა შესაძლებელია ლიფტით, იმისთვის რომ ადამიანი არ იყოს გამოკეტილი გავაკეთე აივნები და ერთმანეთთან კომუნიკაციისთვის ოთახები გამოვუავი მინის კედლებით.





კავშირი

დღევანდელ რეალობაში ჩვენ ყველა ერთმანეთს ვგავართ.

ჩვენი შინაგანი სამყარო გარე სამყაროსგან გამჭვირვალე
მინით იყოფა.

ვხედავთ

გვესმის

შევიგრძნობთ

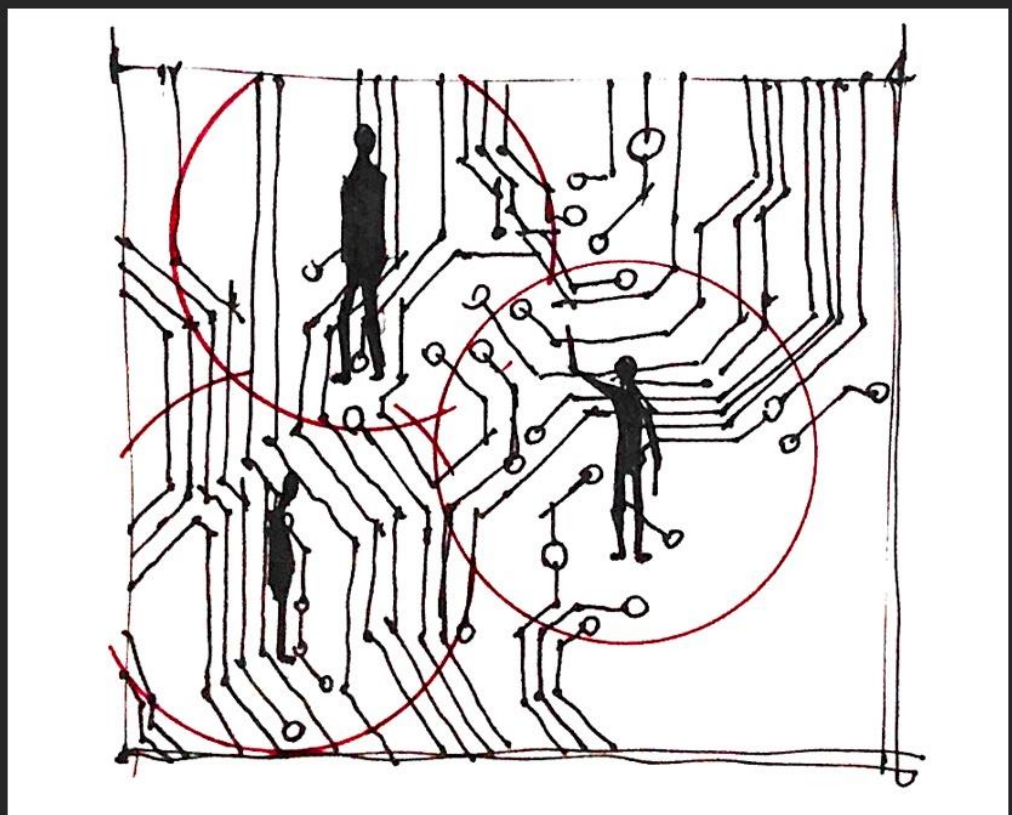
ერთმანეთთან კი გვაკავშირებს
ქსელები, ძაფები, სხივები და ტალღები.

ცხოვრება ციფრულ სამყაროში პანდემიის დროს

თეო გეგეშიძე, IV კურსი, ჯგ. 6600

CONNECTION

ციფრული საწყარო უსაზღვრო შესაძლებლობებს გვთავაზობს.
თუმცა დღევანდელ რეალობაში ჩვენ კომპიუტერულ
ჩივზე გაჭედულ ელემენტებს დავმსგავსეთ.

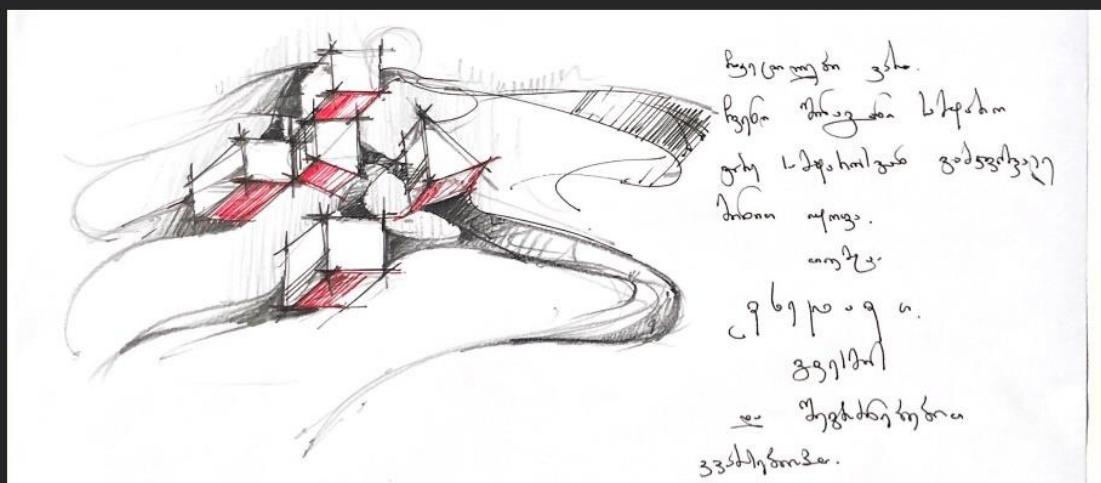


..... ჩვენ შორის არსებობს მილიონობით გავშირის ძაფი

FIGURE

აღამიანები ფიგურებში ჩავიკედეთ.

თითქმის იდენტურ, თუმცა ინდივიდუალურ ფიგურებში



ცალ-ცალკე ვართ, დამოუკიდებლად, თუმცა ჩვენ შორის არსებობს
უსილაგი კომუნიკაციები:

ძაფები იღებები სათქმელი

ამ ორი ელემენტის (საზოგადოების და კომუნიკაციის) შერწყმა
დღევანდელ რეალობაში წარმოადგენს ძალას
დედაგინდის ერთიანობის შენარჩუნებისთვის

ARCHITECTURE

ცალ-ცალკე, მაგრამ ერთად!

კომუნიკაცია

დისტანცია

ვერბალური

მინის საგლვრები

იდეა

მოცულობა
დანაწევრდა,
თითქოს ისინი
ერთმანეთისგან
დისტანციას იცავენ.
სამუშაო სივრცეები
იზოლირებულია,

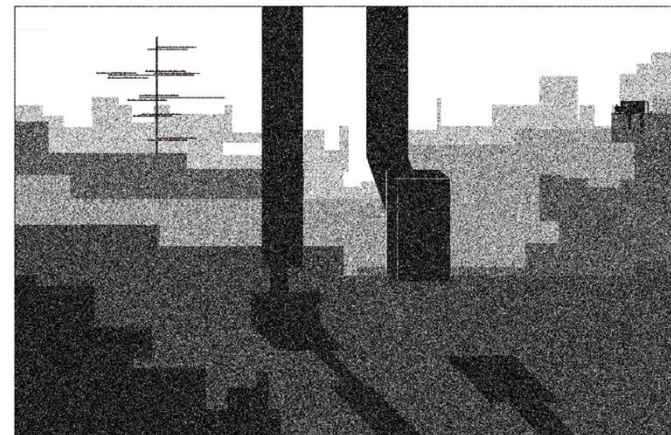
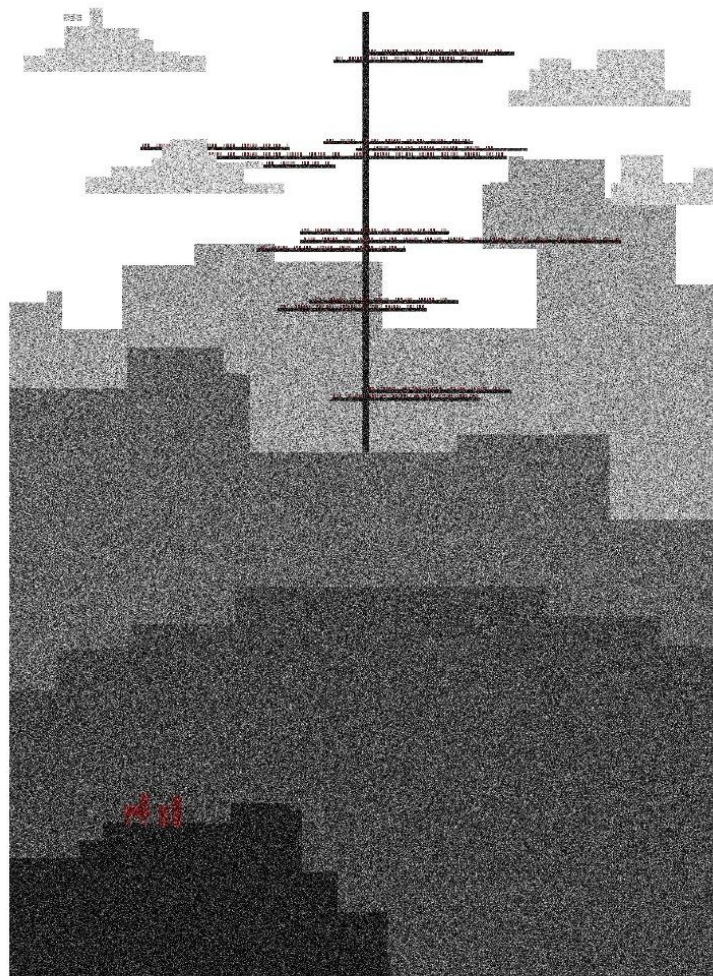
სივრცის დაგეგმარება

საერთო სამუშაო
სივრცე წარმოადგენს
ადგილს, სადაც ერთ-
დროულად მრავალი
ადამიანი იყრის თავს.

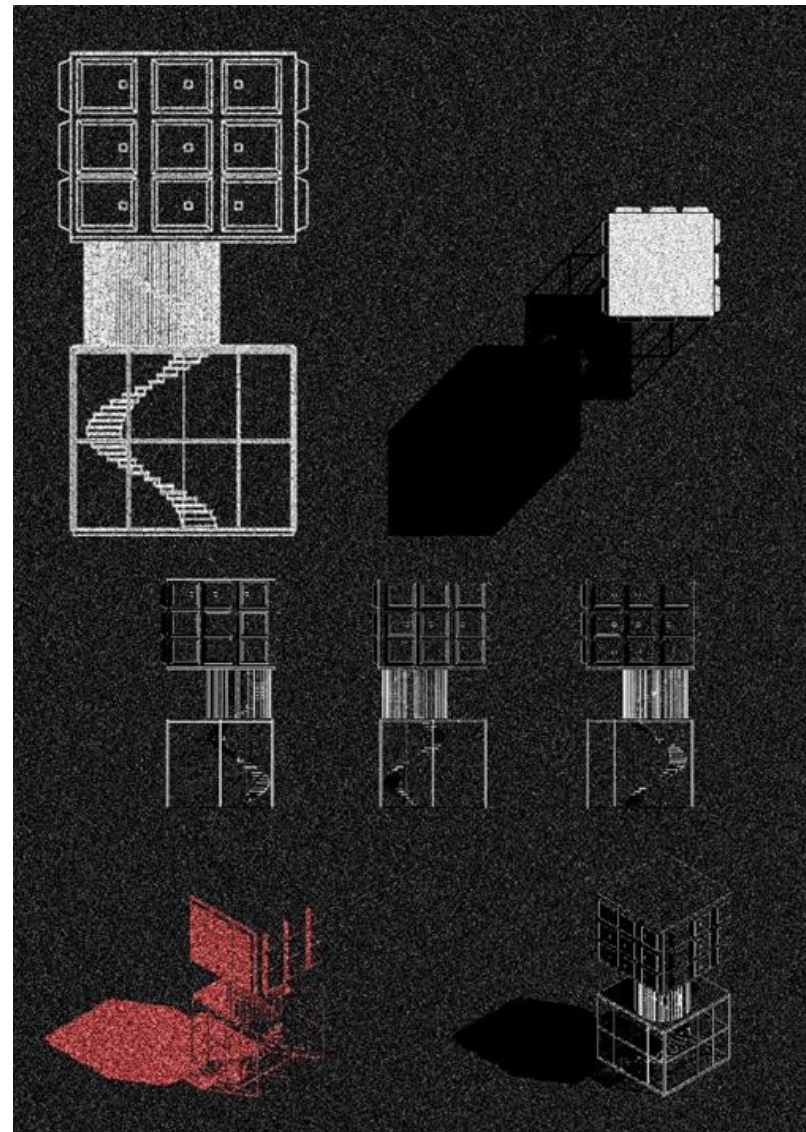
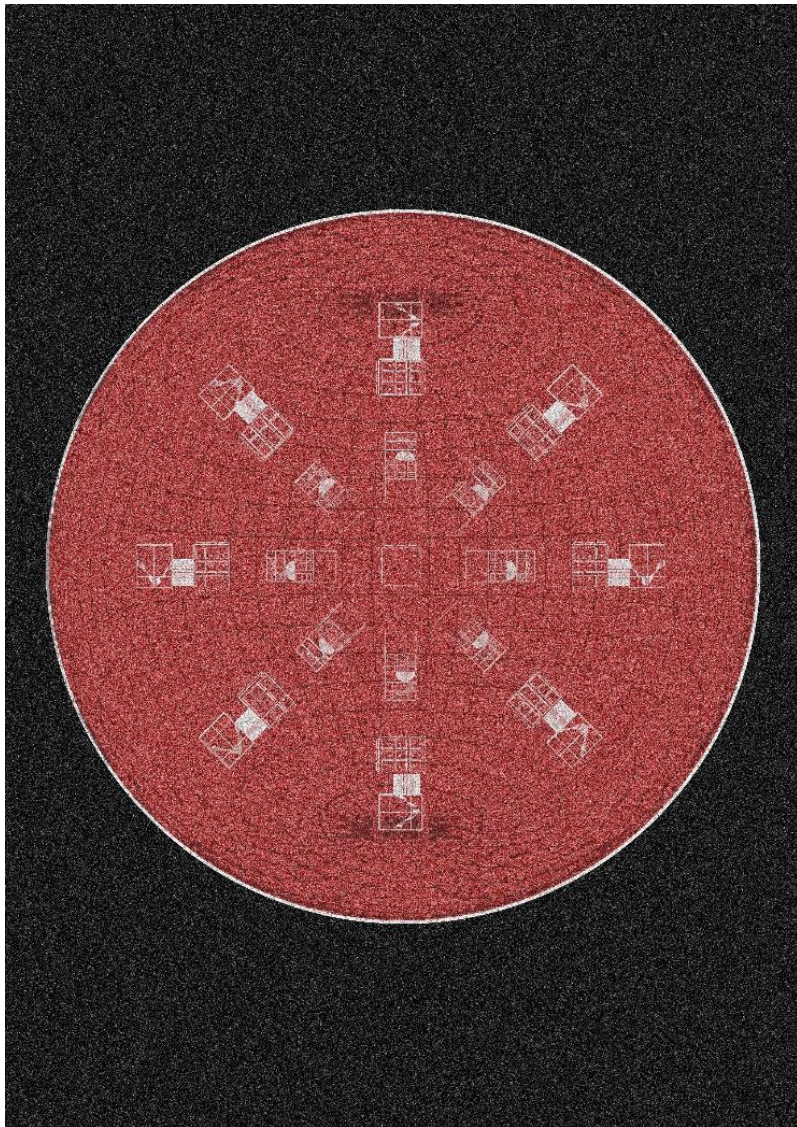
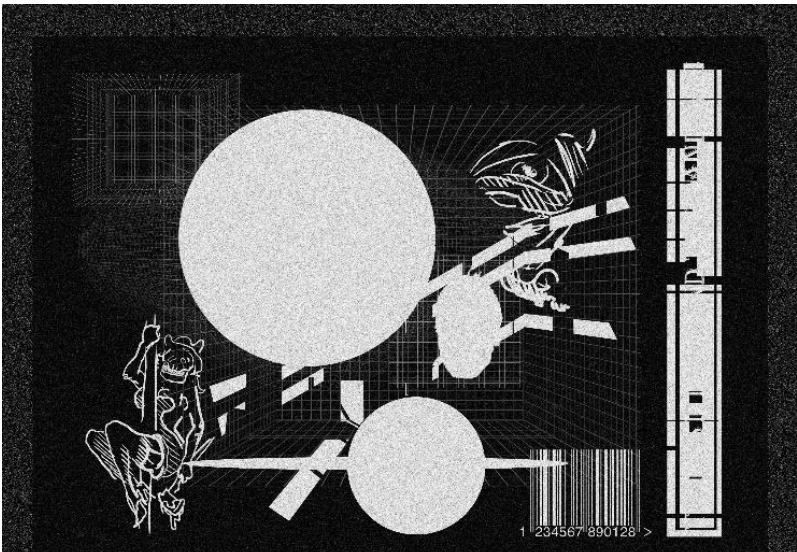
ჩანახატი & ზონირება

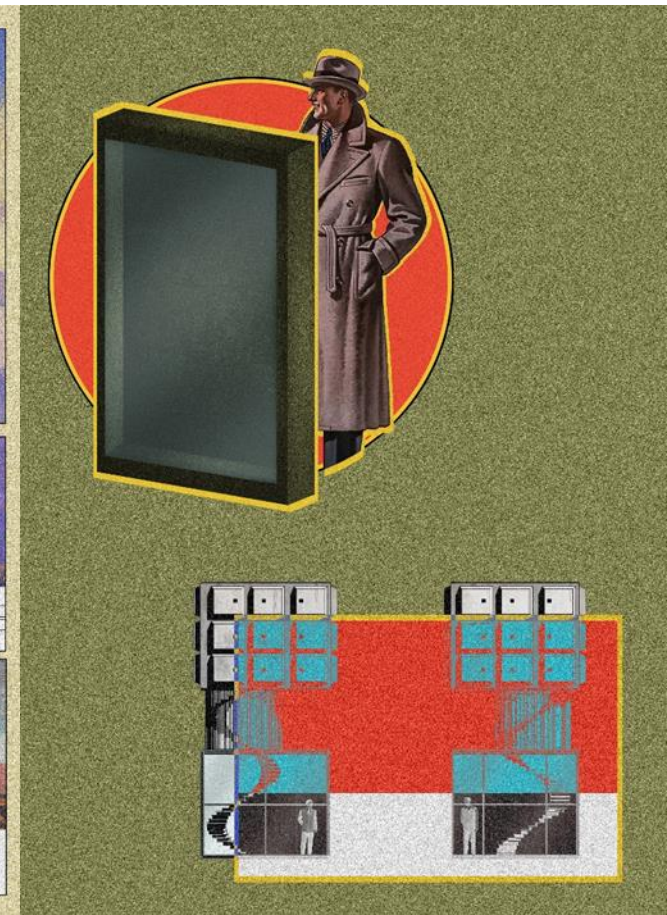
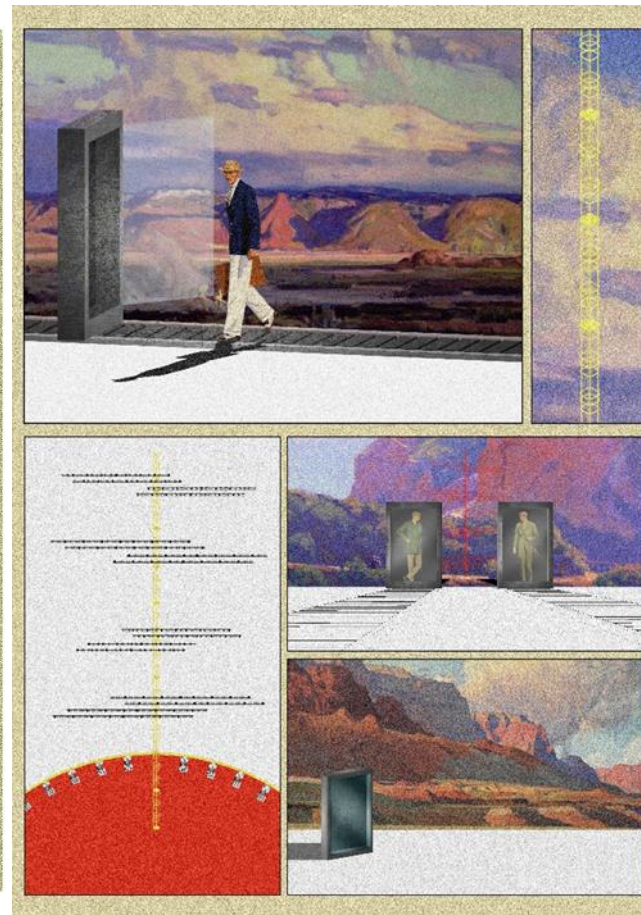
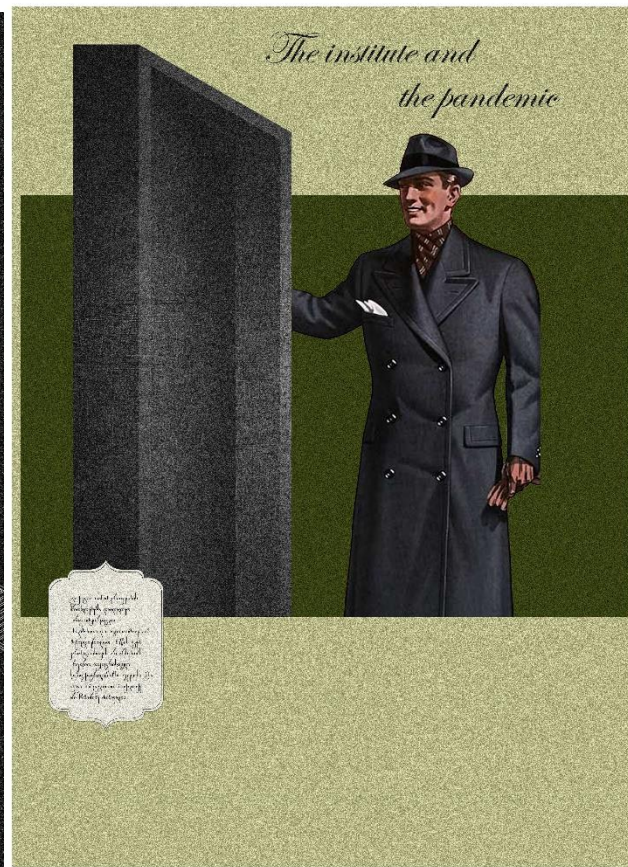
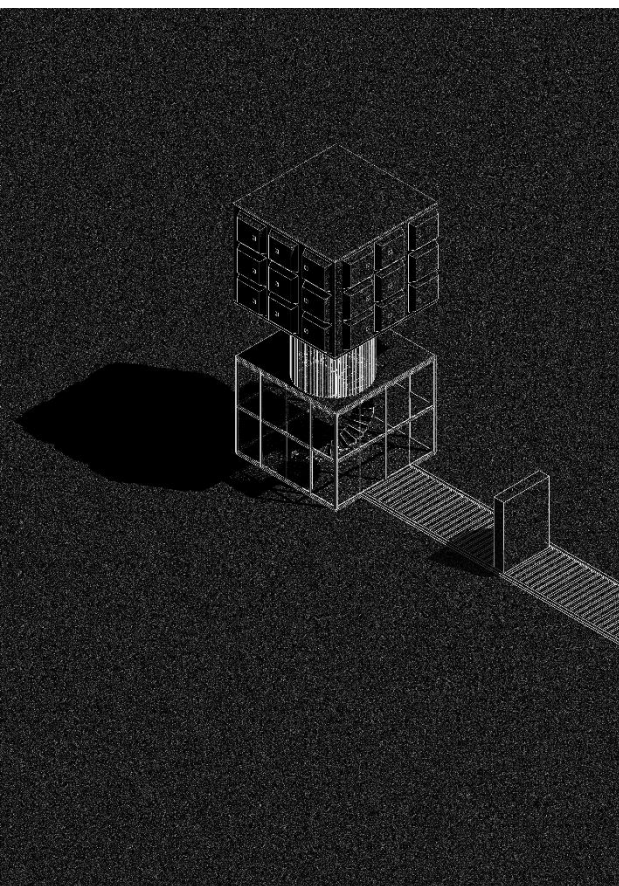
ინდივიდუალური სამუშაო
სივრცის შემქმნისას მრავალ-
ი ფაქტორია გასათვალ-
ისწინებელი: ფერმა
პალიტრა განწყობის,
მოტივირებულობისა და
კრეატიულობისთვის,
განათება, ორიენტაცია,
კომფორტი და ა.შ

კომუნიკაცია

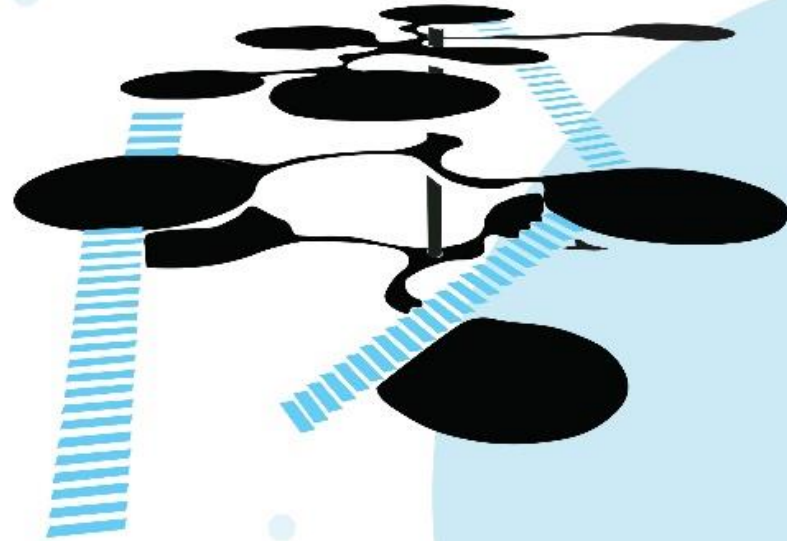
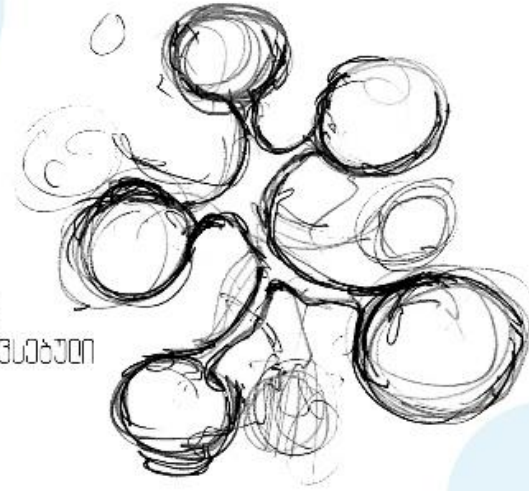


ლევან არველაძე; IV
კურსი, ჯგ. 6606





- დღევანდელით შედგენილი სივრცეებიდან გამომდინარე, დღეს უაღრესად მნიშვნელოვანია იზომავსივრცე და არსებულ კანონებს დაეხმარება, რათა შეინარჩუნოთ უსაფრთხოება და მდგრადობა დაეხმარება თანადროულად არსებულ სივრცეებს. მათი ახალი ყველაზე უფრო მნიშვნელოვანი არის უსაფრთხოების მოწყობა და სივრცეების დასაფარავი. პირველი რიგში აუცილებელია შეინარჩუნოთ მოწყობა, რომელიც ვარიანტიდან გამომდინარე მდგრადობას სხვადასხვა დონეზე განთავსებულ სივრცეებს კომპლექსურად მოწყობს დაკავშირებულად ერთმანეთთან. სივრცეები განსწორდება მდგრადობას იძლევა კომპლექსური მოწყობის დასაფარავობას და ახალგაზრდას შეინარჩუნოთ ერთმანეთთან დაკავშირება და არსებულ სივრცეებში, იზომავსივრცეების შენარჩუნება და მისი სივრცეების განთავსება. სხვადასხვა დონეზე განთავსებულ თანადროულად და ახალგაზრდას ერთმანეთ კომპლექსურად.



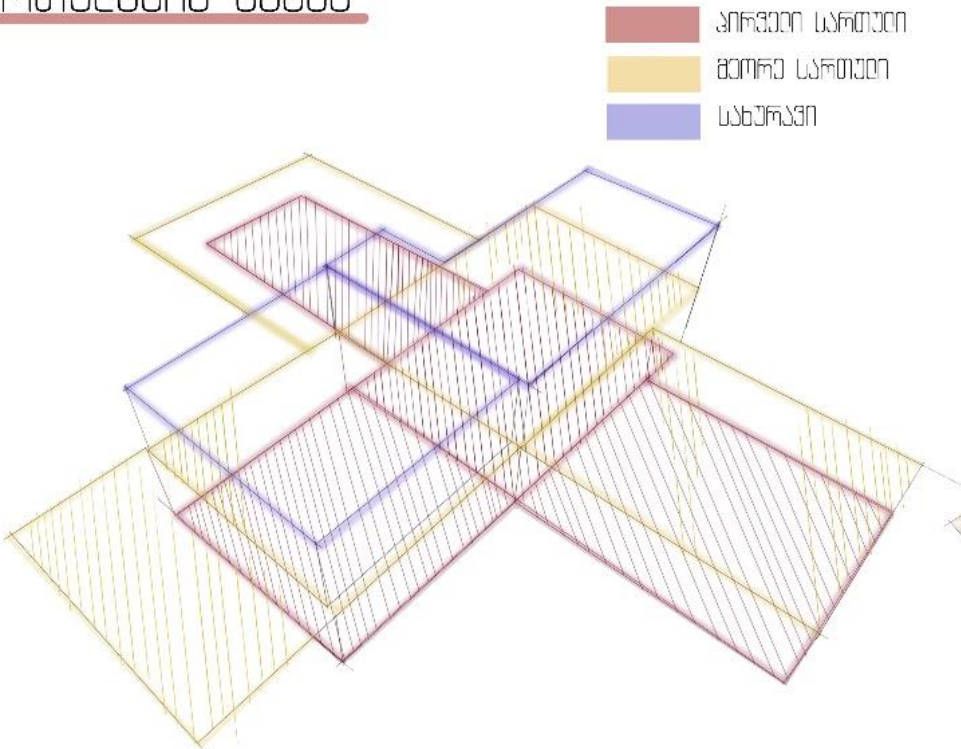




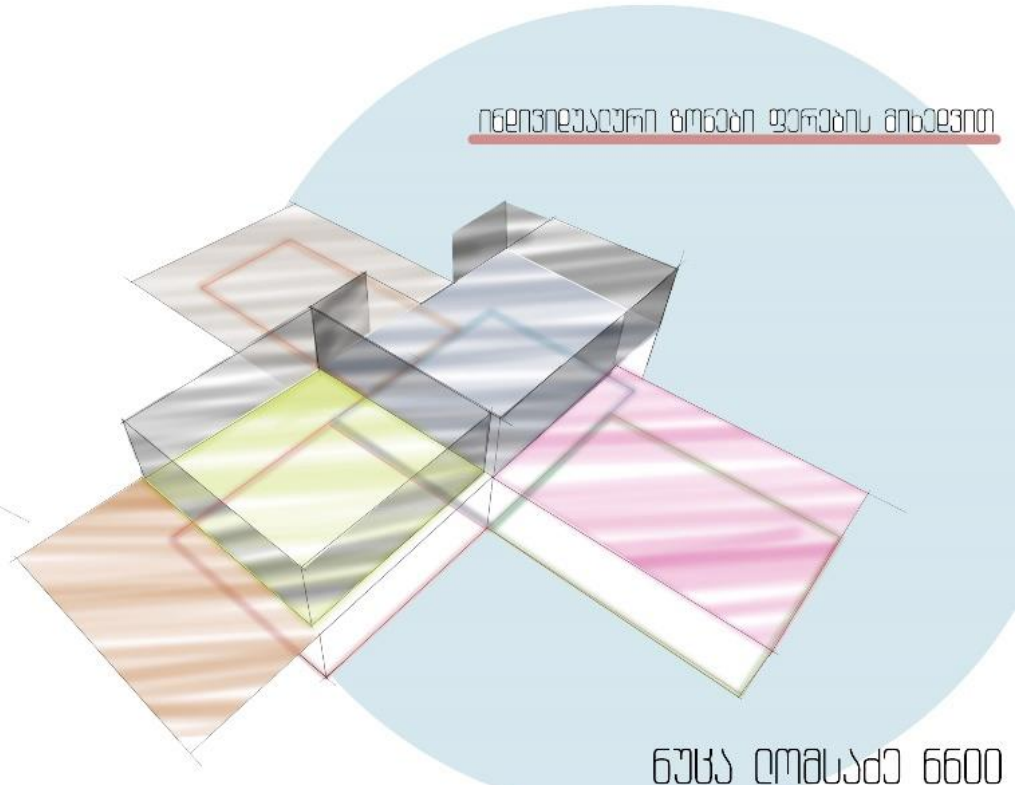
ვარიანტი 2

დღესდღეობით შექმნილი სიზუსტითა და გამოთქმით, დღეს უაღრესად მნიშვნელოვანია იზოლაციისა და არსებული კანონების დაცვა. რათა შევინარჯინოთ უსაფრთხოება და მაქსიმალურად დავიცვათ თავი არსებული ვირუსისაგან. დიდი აზრით ყველაზე ეფექტური მეთოდი არის უსაფრთხოების ნორმების დაცვა და იზოლაციის შექმნა. ამიტომ რიგში აუცილებელია აღმოვაჩინოთ შიდა ელემენტები რაც ამიტომ ვარიანტი ნარკოვანების სივრცეებს გამოყოფს. მაგრამ ამავდროულად ერთი სივრცის შექმნით, სივრცეები გამოყოფილია ერთმანეთისაგან ლიონებითა და შეშის კედლებით. ასევე სართლებზე. ამავდროულად შექმნილი კავშირის სივრცე არსებობს. სადაც მოწყობილი იქნება იზოლაციის ნორმებით დადგენილი ნიშნები. რაც კიდევ უკეთეს დაცვას გვაძლავს. ამავდროულად ხაზთან ურთიერთობაში. და თავს უსაფრთხოდ ყოფნაში. თითოეული სივრცის ინდივიდუალური შესასვლელი აქვს. ხოლო მთლიან სართლებზე რაღაცნაირი კონტაქტი არის ასევე შესაძლებელი. რაც კიდევ უფრო უსაფრთხოდ ქმნის ნაგებობას. არსებობს გამოყვანებით სივრცეში განთავსებული. რაც კიდევ უფრო ხელსაყრელ ხელს დეკორაციის სიზუსტითა და გამოთქმით.

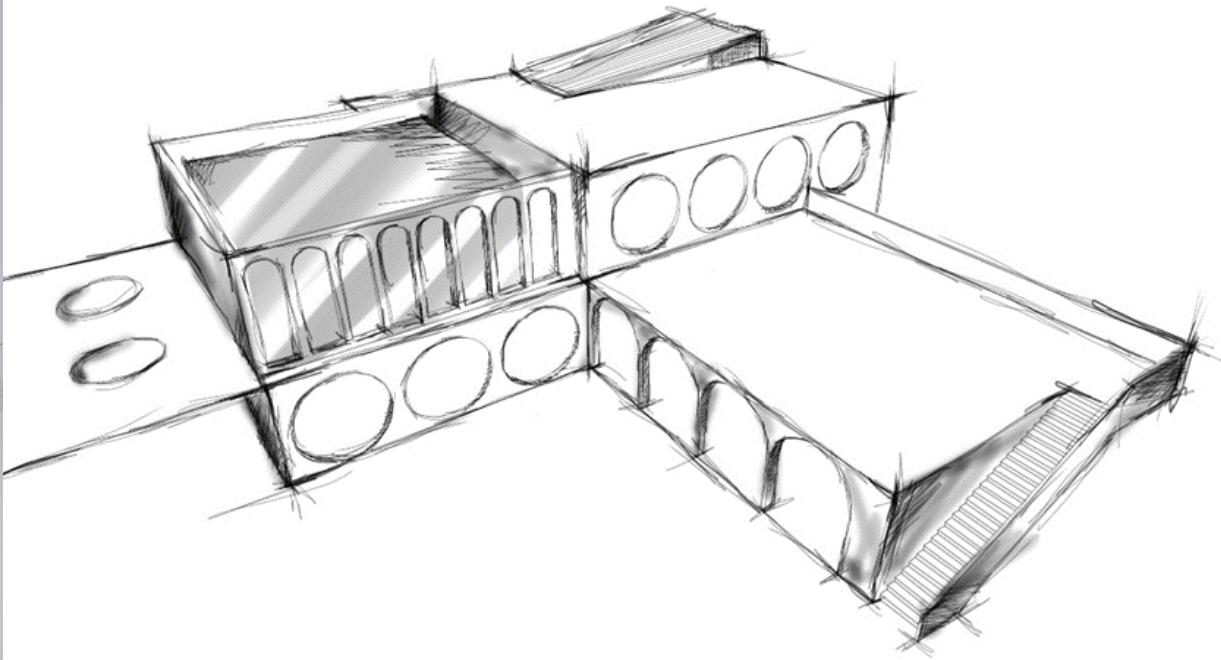
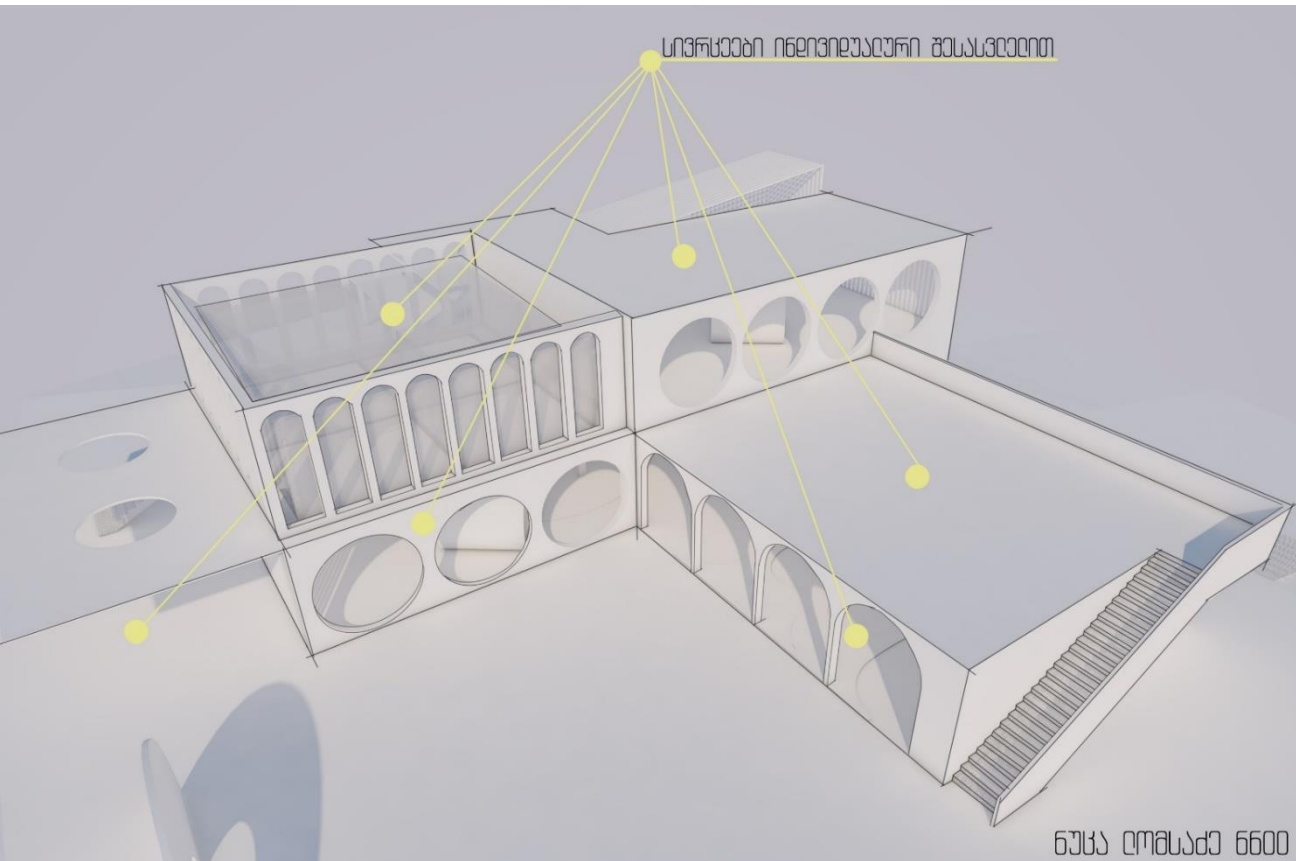
სართლები სქემა

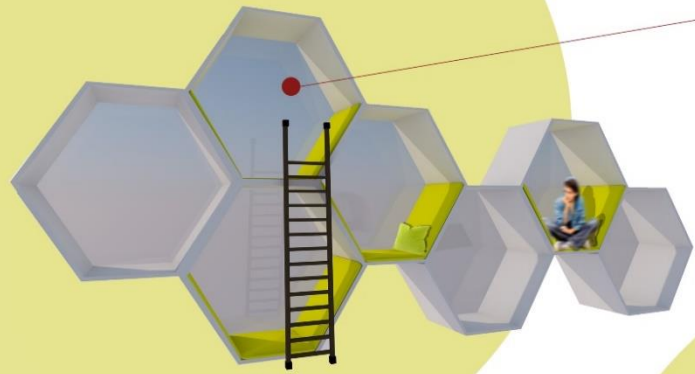


ინდივიდუალური ოთახები მონტაჟით



ნუგა დომსაძე 6600





შუაშინს გადასვლიანი



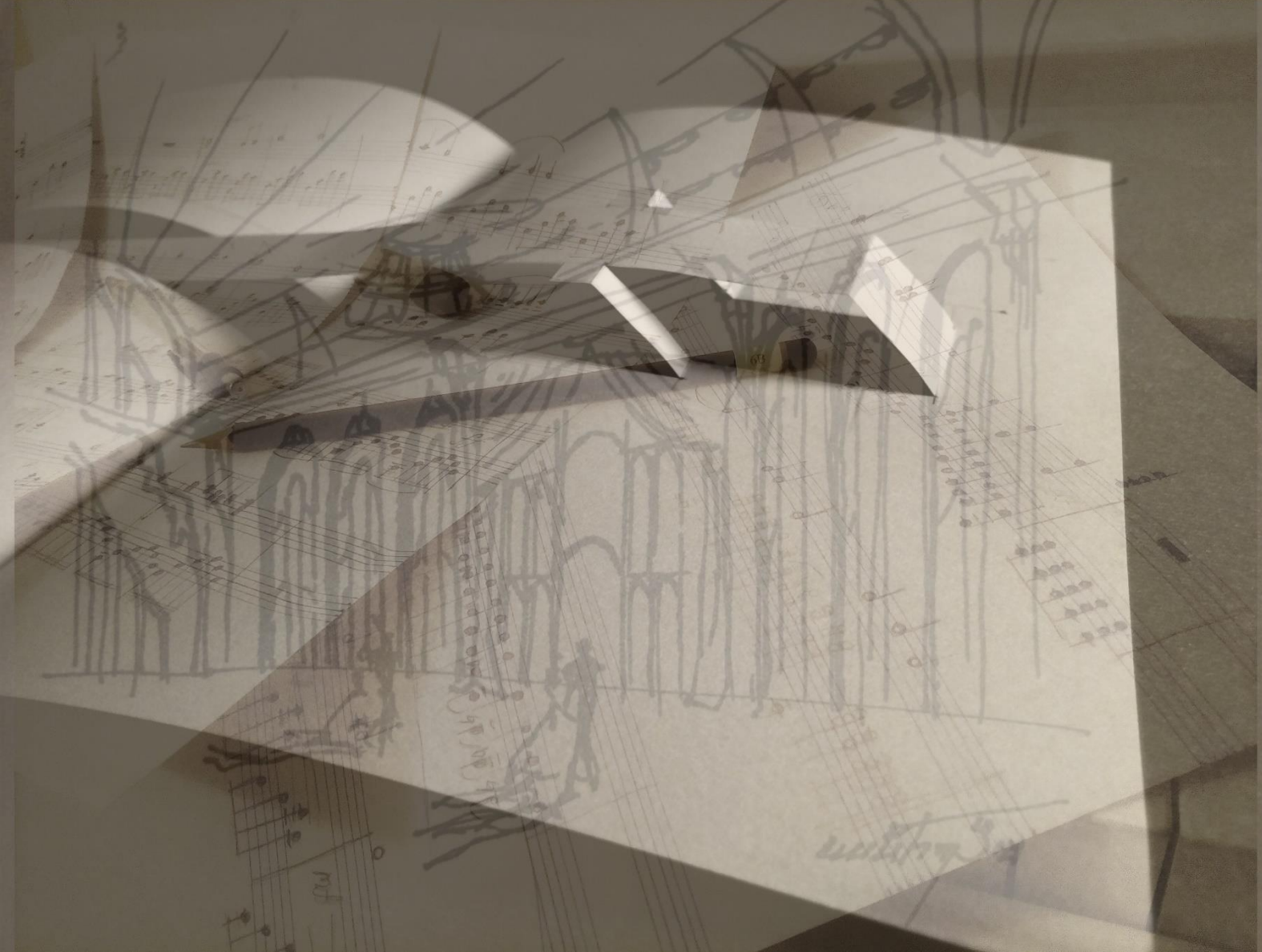
- არქიტექტურული ავტორის სახით დაამუშავებული მუშის სხვადასხვა სახის ავტორის კომპიუტერული რედაქციის შედეგად შექმნილი პროექტის სანაგვე ნიმუშები
დატვირთულია მუშის სხვადასხვა ნაწილი
სადაც შექმნილია ავტორის მუშის

გეგმა 01 მონაგვი 6600

რანდაკაბი



გეგმა 01 მონაგვი 6600

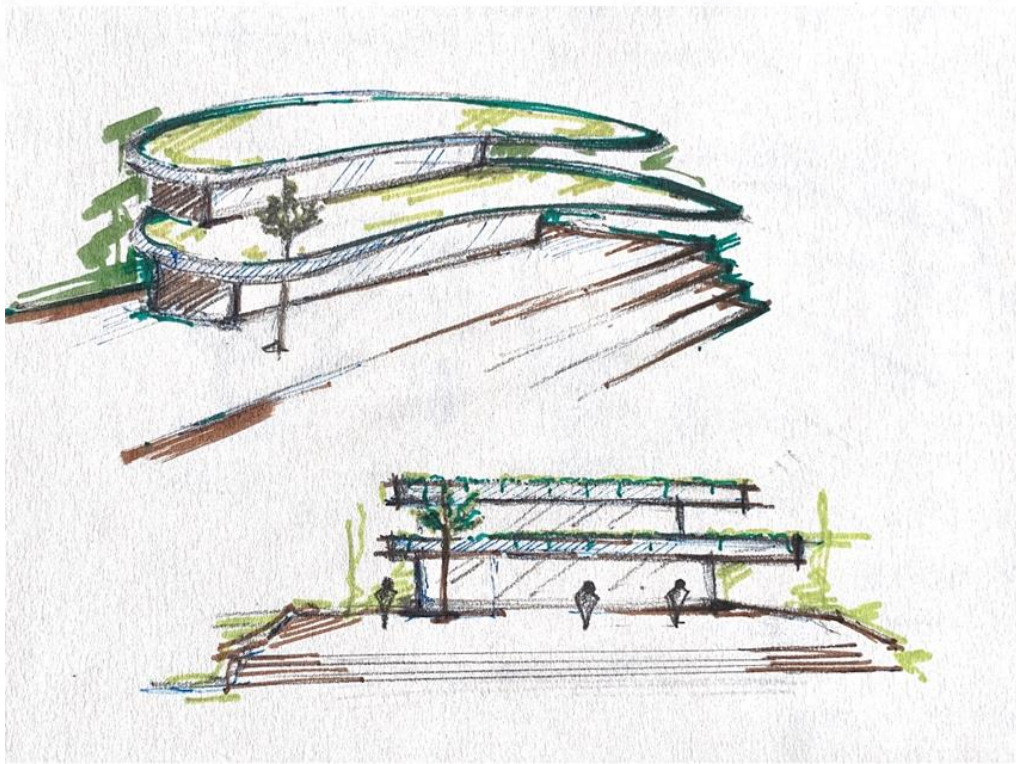
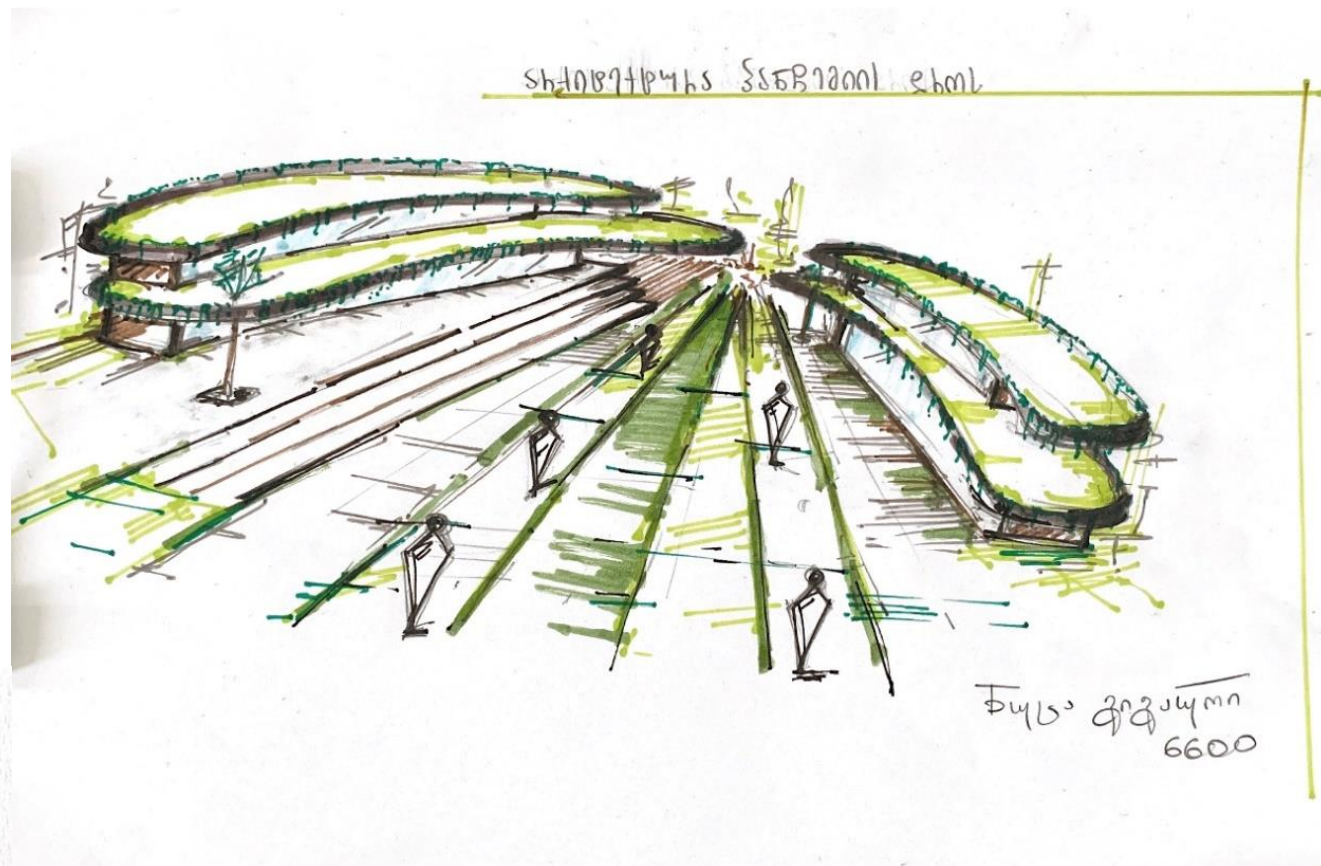
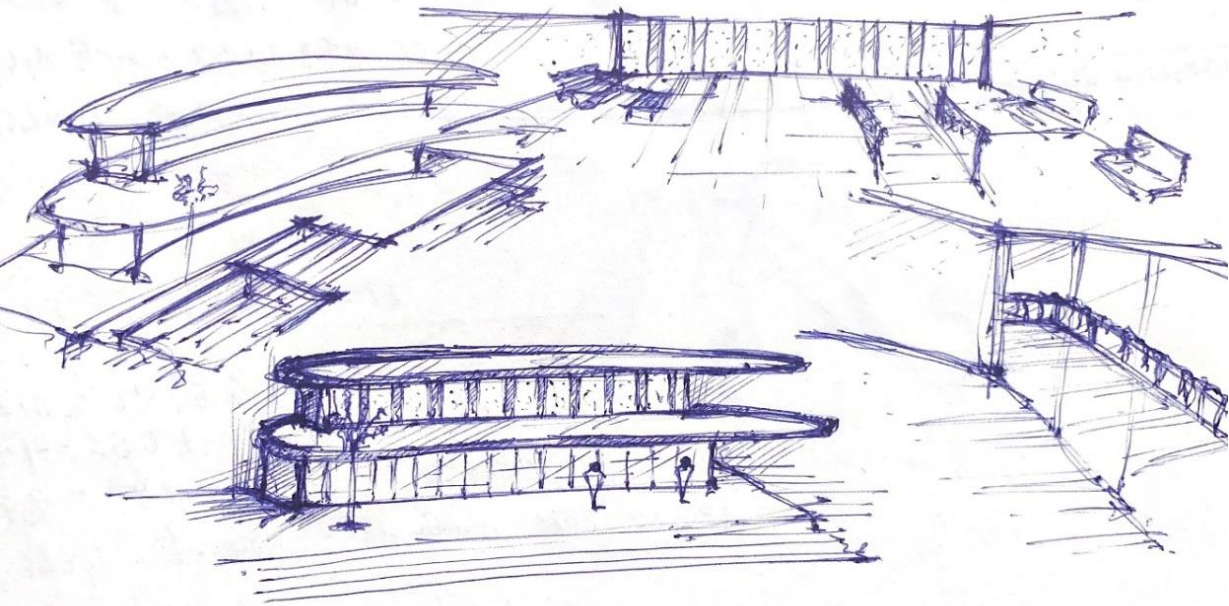


მელოდია განწყობა და
დახრილი ხაზი სივრცეში,
ის ყველგან და
ყოველთვის არსებობს,
რადგან ჩვენს გონებაში
მათი მთლიანობა ქმნის
მთელ სრულფასოვან
შეგრძნებებსა და
ამაღლებულ განწყობას,
რომლებიც ნებისმიერ
დროს ყველგან და
ყოველთვის გვეხმარება
რთულ სიტუაციებში
თავის შექცევისა თუ
გამოსავლის პოვნისას.

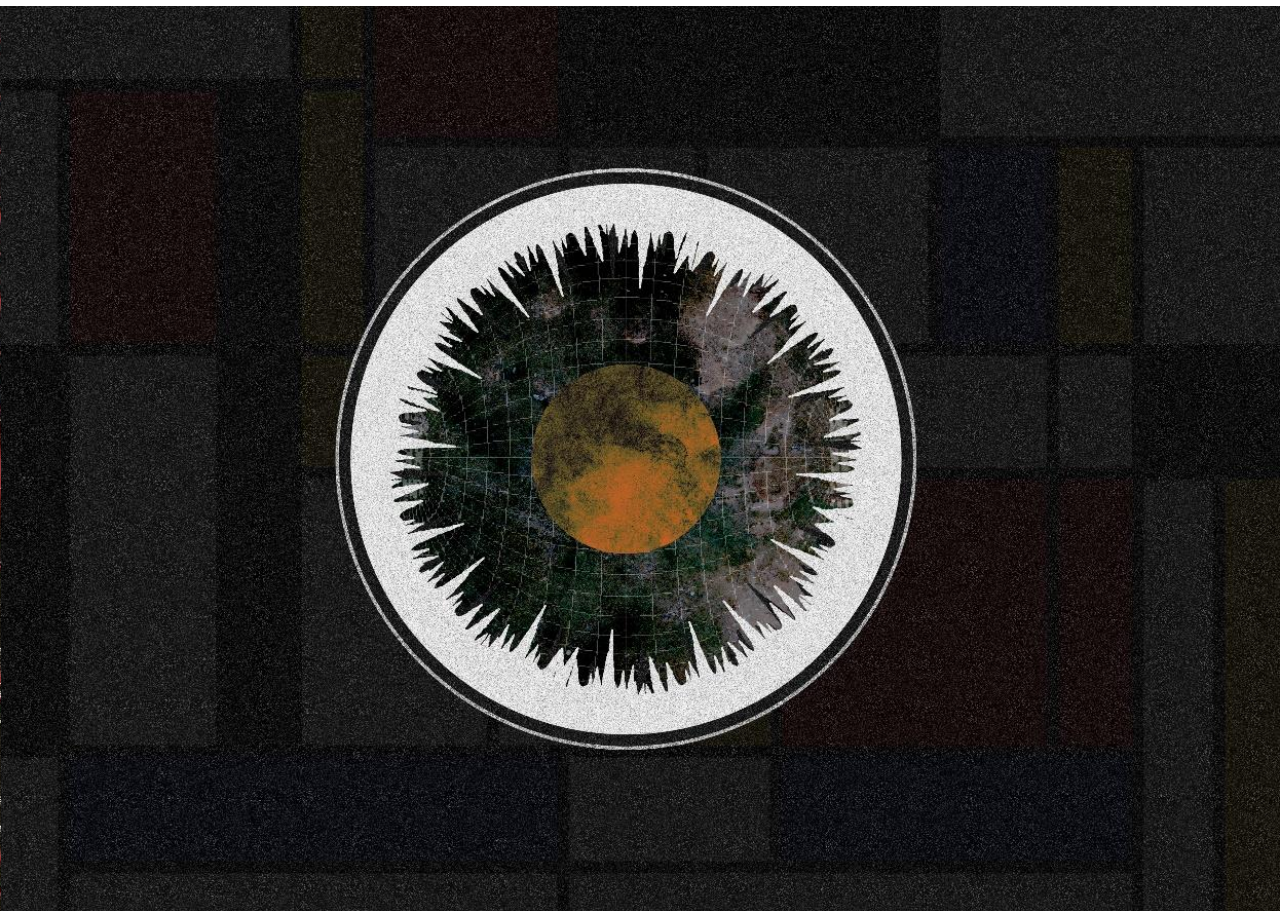
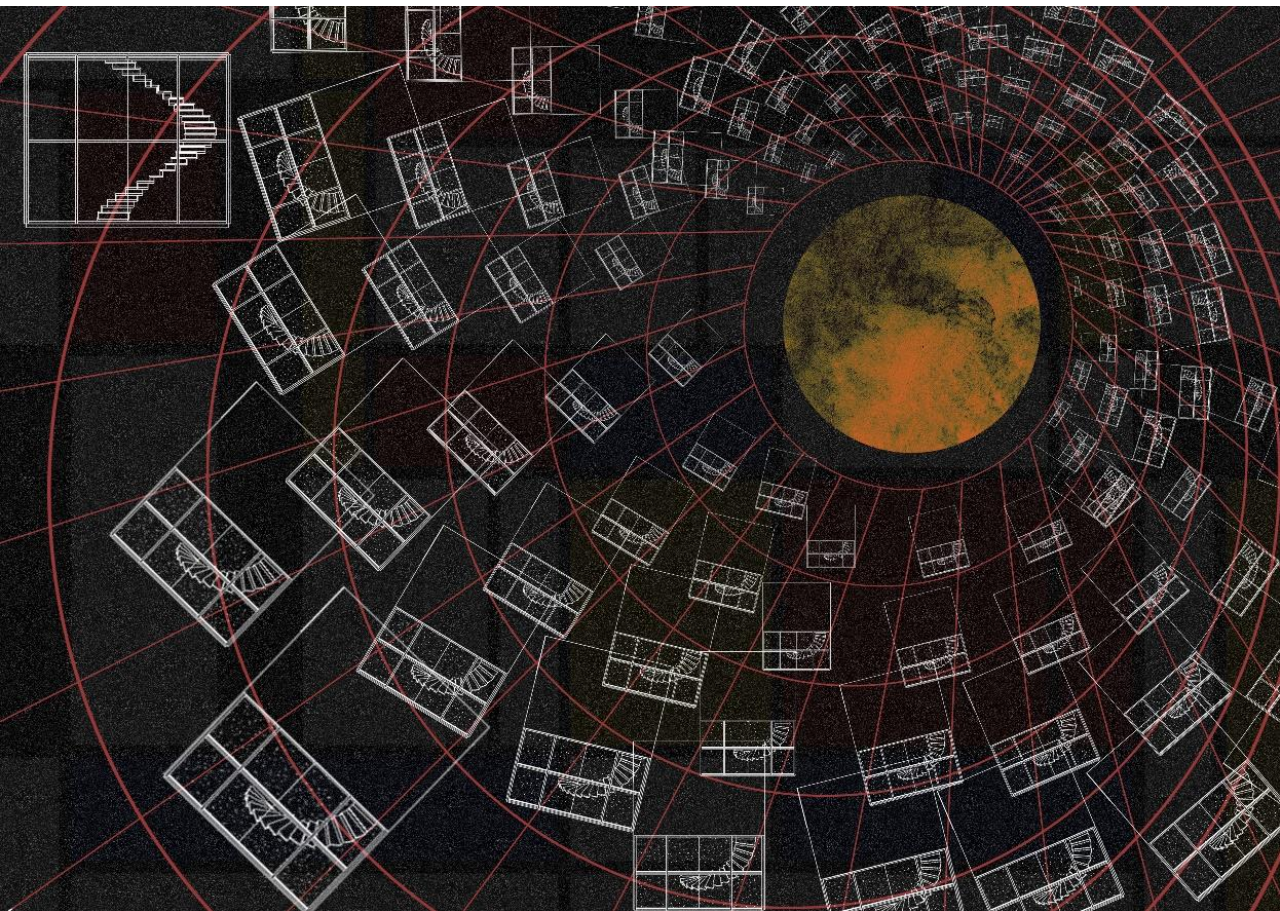
ჯაკო კვანტალიანი

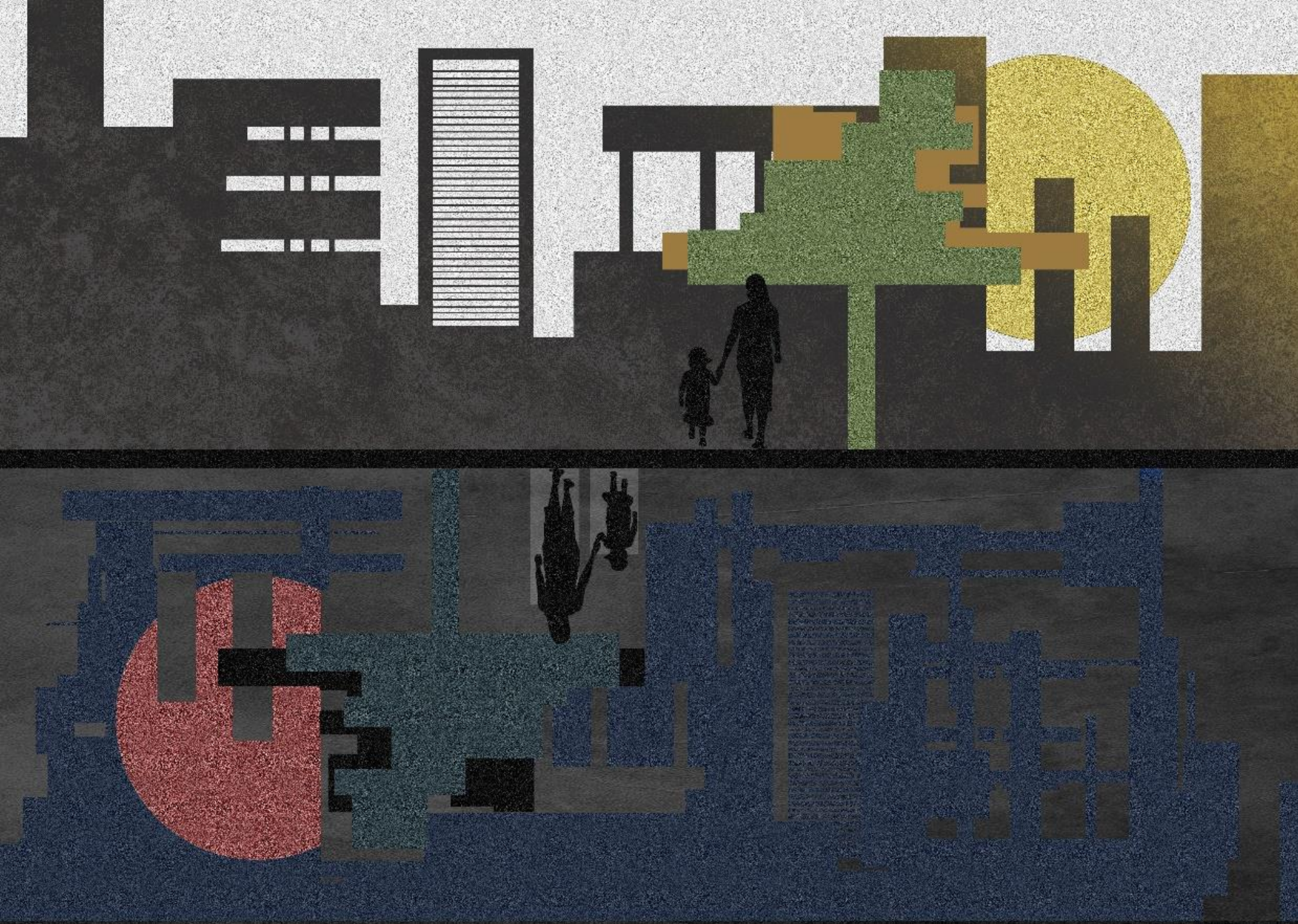


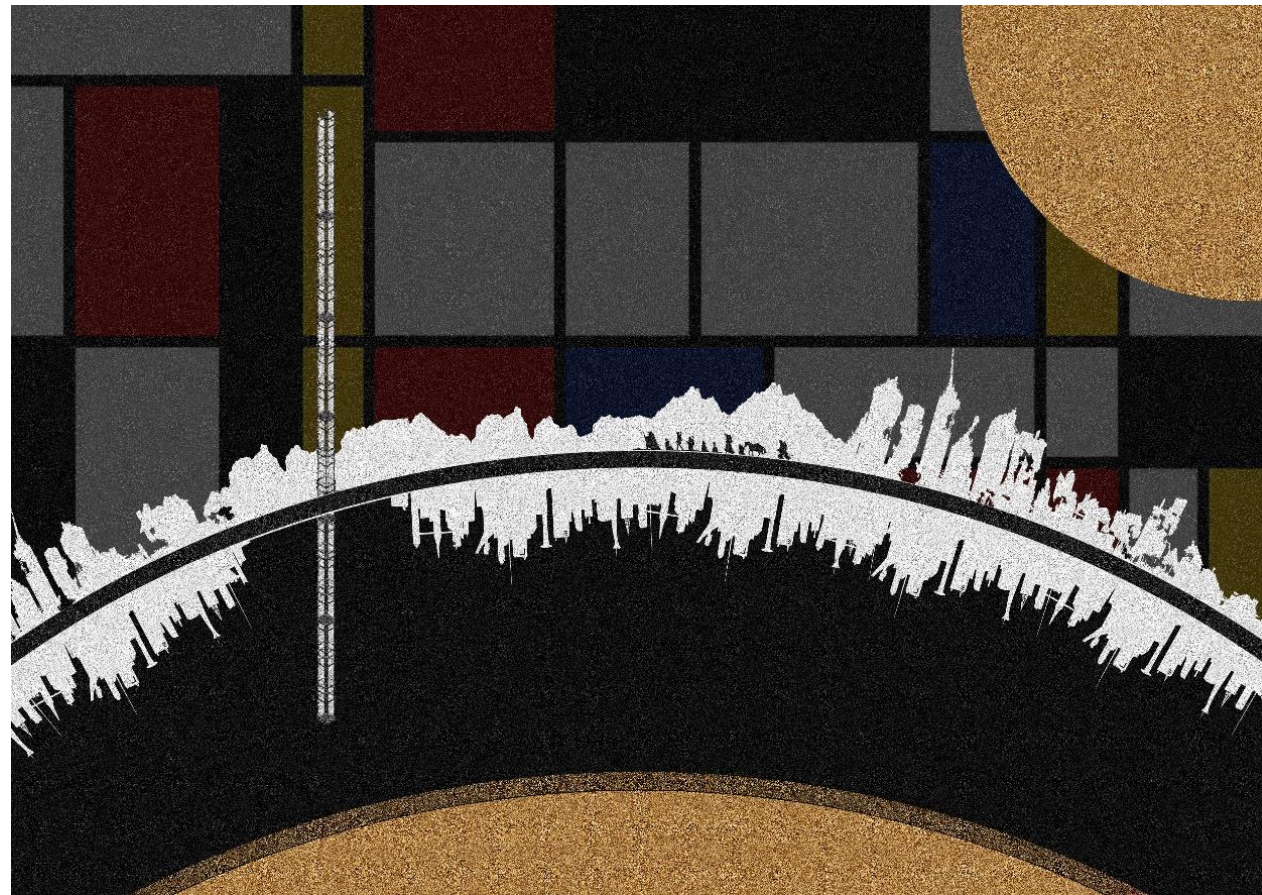
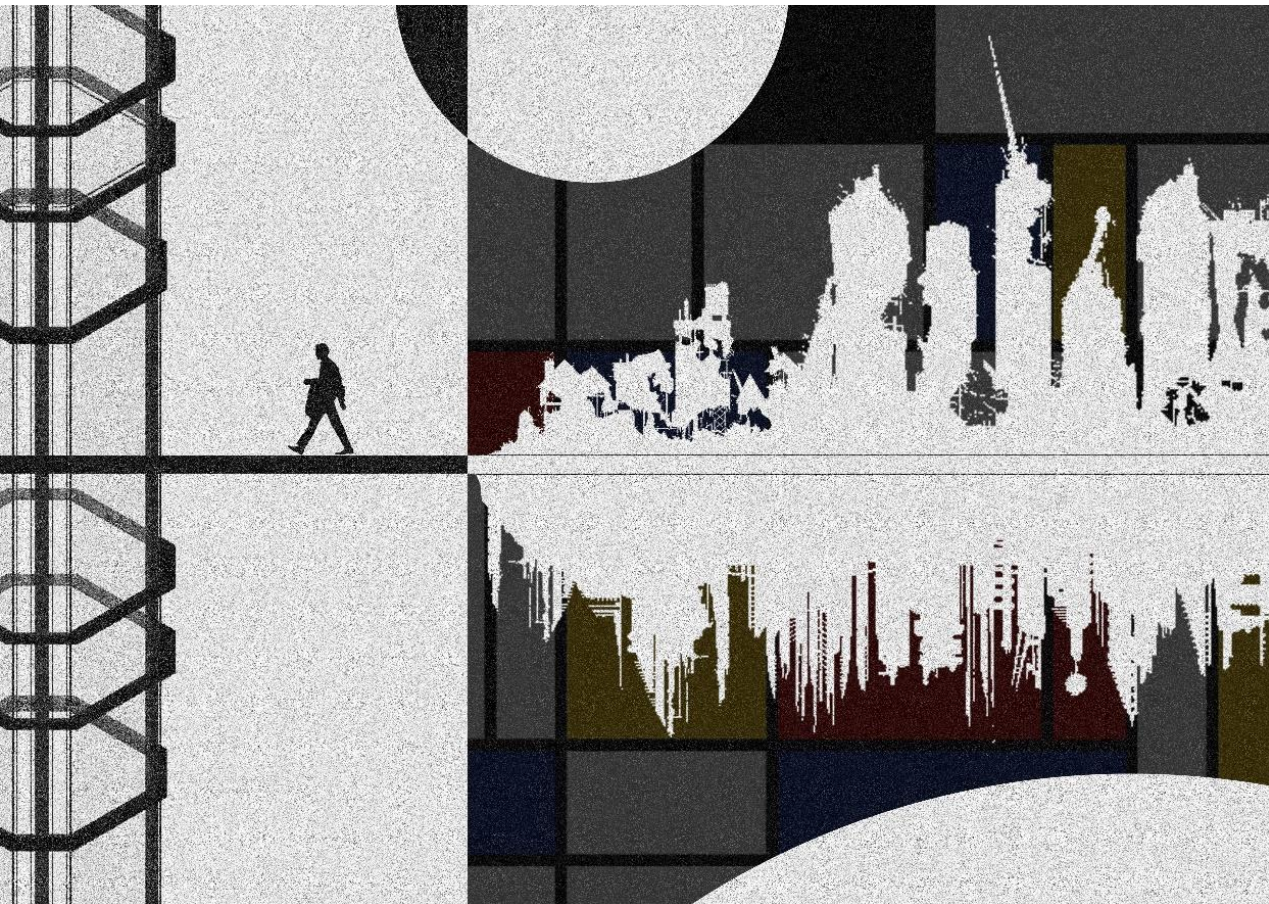
ნიკოლზ ლომიძე



ბუნა გიგაური

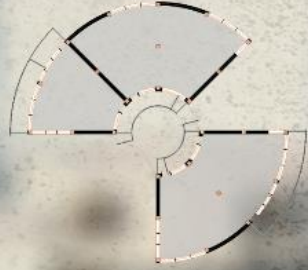






საშო ბათონიღეზედი ეშოეი

ბეზეი 0 1:200



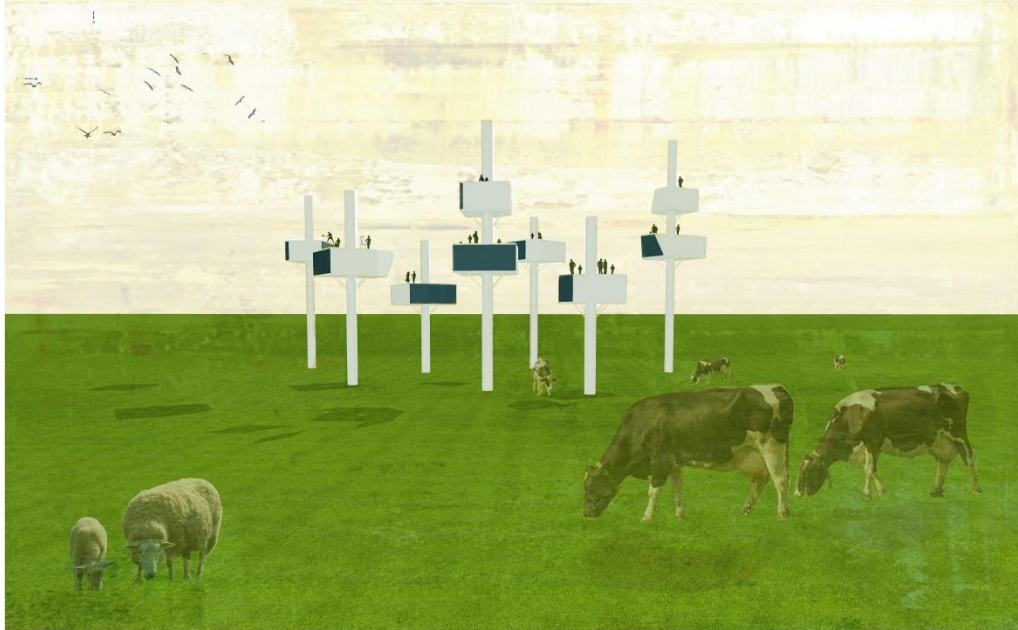
ფანეი 0 1:200



რეტი



არქიტექტურა დისტანციური ურთიერთობისთვის

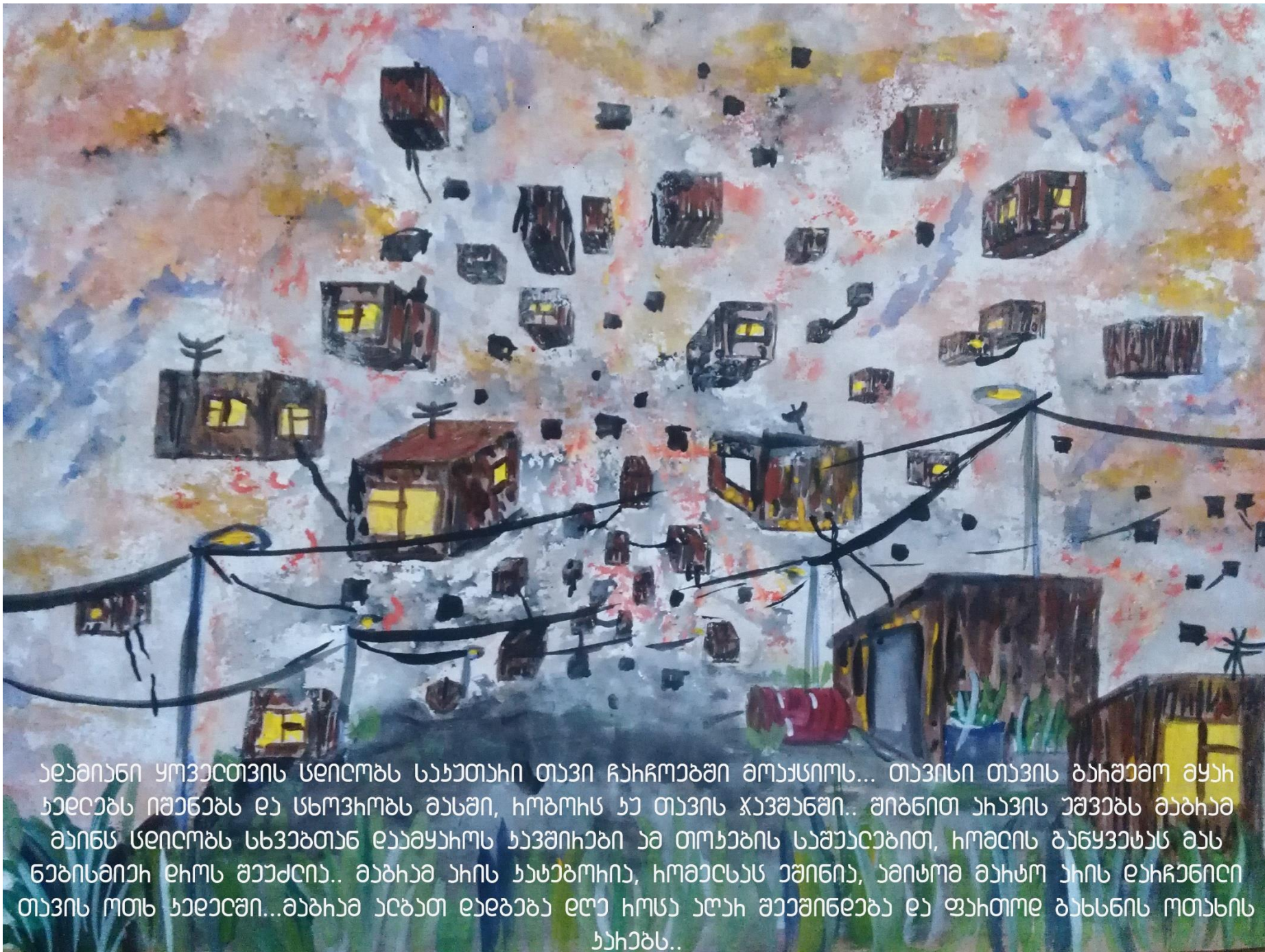


მილი წარმოადგენს მოცულობის მთავარ საყრდენ ბოძს, ამასთან მასშია განთავსებული ყველაწარმო კომუნიკაცია. ერთი „მილი“ კუთონის ერთ ოჯახს და წევრების რაოდენობიდან გამომდინარე შეუძლიათ 1 ან 2 საცხოვრებელი კვლოდის დამონტაჟება მასზე.



კაცობრიობის ღაცვა და შევლა არ შეიძლება იმის უკუგდებით, რაც აღამიანს აღამიანად აქცევს, - ეს არის სოციალიზაცია, კომუნიკაცია... პანდემიით გამოწვეული მოვლენების გამო სამყარო ვირტუალურ ურთიერთობებზეა გადასული. არქიტექტურა ის მამველი რეგლია, რომელიც აუცილებლად უნდა გამოინდეს ახლა და შესთავაზოს საზოგადოებას გამოსავალი, იპოვოს ოქროს შუალედი იზოლაციასა და ფიზიკურ კომუნიკაციას შორის. „ცალ-ცალკე მანერამ ერთად“ სწორედ ეს ფრაზაა არის პროექტის შთაგონების წყარო. პროექტი წარმოადგენს იზოლირებულ მოცულობებს, სადაც შეუძლია იცხოვროს როგორც ერთმა აღამიანმა, ასევე ოჯახმა, აბსოლუტურ იზოლაციაში სხვა აღამიანებისაგან, ამასთან მათ აქვთ ერთმანეთთან კომუნიკაციის შესაძლებლობა.





აღაფიანო ყოვანთვიის სელომბ სანუთახი თანი ჩაჩრობში მოწასოოს... თანისი თანის ბაჩუბო მუჩი
ხედაბს იშენებს და სმოვიობს მანში, ხობოხს ზე თანის ჯანუბანში.. შიბნით ახანის ეშვებს მებჩაბ
მანის სელომბ სხვებთან დააფუჩიოს ხანუბიჩაბი ებ თოჯაბის საშუაჩაბით, ხობიჩს ბანყვებანს მან
ნებინსაჩი დიოს შუაჩიან.. მებჩაბ აჩის ხანუბოჩიან, ხობაჩსანს ეშინიან, აფიბოფ მანსო აჩის დაჩიანოი
თანის მოს ხედაბში...მებჩაბ ანბათ დაღებან დო ხოსან ალახი შუაშინდებან და ფახიოფ ბანსნის მოთახის
ხანებს..

ელენე კაკაჩია

ეკონომიკური მარკები ჩამოშლის პირასაა, ადამიანები მსოფლიოს გარშემო შიშით ცხოვრობენ... და რა ხდება მაშინ, როცა საზოგადოებას ეშინია? ისინი ხდებიან არატოლერანტულები, ისინი იშვერენ ხელს სხვისკენ და ამბობენ: "შენ ხარ მიზეზი, შენ ხარ პრობლემა, შენ მიგიძღვის ბრალი". მაგრამ სიმართლე ისაა, რომ მტერს თვალთ ვერ იპოვი, ის ჩვენშია.

როცა შევხედო სხვებს თვალებში, მე დავიინახე უმეცობა, უიმედობა, მაგრამ მე ასევე დავიინახე სურვილი ინსპირაციის, რწმენისა და იმედის პოვნისა.



ველარ ვიძინებ და მადაც და კარგული მაქვს იმიტომ, რომ თავს დაცულად ველო ვგრძნობ, მაგრამ ამ უკანასკნელში მართლაც ვარ. უსთრუდ ამიტომ მიწა ცვლილების დანაშაულებს, მაგრამ ეს რევოლუცია არ იქნება ტელევიზიით გაშუქებული, ან მორიგი აპოლოგია შენი ტელეფონისთვის, მას ვერ ვადმოიწერ. მე მინდა შევექმნა ცვლილება რომელიც არ დაგვკარგინებს ადამიანურ გრძნობებს. მე მინდა დავიწყო სიყვარულის რევოლუცია.

ეს რევოლუცია გადალახავს ყველანაირ შიშს, ტანჯვასა და განმარტებას და ის მოიცავს ყველას: შავკანიანს, თეთრს, ჩინელს, მუსლიმს, ებრაელს, მსუქანს, გამხდარს, მდიდარს, ღარიბს და ასე შემდეგ. დღევანდელი დღე საშიშია, მაგრამ მის შეცვლა შესაძლებელია. ჩვენ გვაქვს ძალია მაგრამ, ცვლილებისთვის ძალადობა არაა საჭირო. ჩვენ ეს სიყვარულით უნდა გავაკეთოთ. როგორც იესო, მუჰამედი, ბუდა თუ მოსე ჰქადაგებდა.. ეს ხომ ყველა წმიდა წიგნშია: „გიყვარდეს მოყვანი შენი, ვითარცა თავი თვისი“. ჩვენ ყველანი ვიმსახურებთ სიყვარულს!

ეკონომიკური მარკები ჩამოშლის პირასაა, ადამიანები მსოფლიოს გარშემო შიშით ცხოვრობენ... და რა ხდება მაშინ, როცა საზოგადოებას ეშინია? ისინი ხდებიან არატოლერანტულები, ისინი იშვერენ ხელს სხვისკენ და ამბობენ: "შენ ხარ მიზეზი, შენ ხარ პრობლემა, შენ მიგიძღვის ბრალი". მაგრამ სიმართლე ისაა, რომ მტერს თვალთ ვერ იპოვი, ის ჩვენშია.

როცა შევხედო სხვებს თვალებში, მე დავიინახე უმეცობა, უიმედობა, მაგრამ მე ასევე დავიინახე სურვილი ინსპირაციის, რწმენისა და იმედის პოვნისა.

ველარ ვიძინებ და მადაც და კარგული მაქვს იმიტომ, რომ თავს დაცულად ველო ვგრძნობ, მაგრამ ამ უკანასკნელში მართლაც ვარ. უსთრუდ ამიტომ მიწა ცვლილების დანაშაულებს, მაგრამ ეს რევოლუცია არ იქნება ტელევიზიით გაშუქებული, ან მორიგი აპოლოგია შენი ტელეფონისთვის, მას ვერ ვადმოიწერ. მე მინდა შევექმნა ცვლილება, რომელიც არ დაგვკარგინებს ადამიანურ გრძნობებს. მე მინდა დავიწყო სიყვარულის რევოლუცია.

ეს რევოლუცია გადალახავს ყველანაირ შიშს, ტანჯვასა და განმარტებას, ის მოიცავს ყველას: შავკანიანს, თეთრს, მუსლიმს, ებრაელს, მსუქანს, გამხდარს, მდიდარს, ღარიბს და ასე შემდეგ. დღევანდელი დღე საშიშია, მაგრამ მის შეცვლა შესაძლებელია.

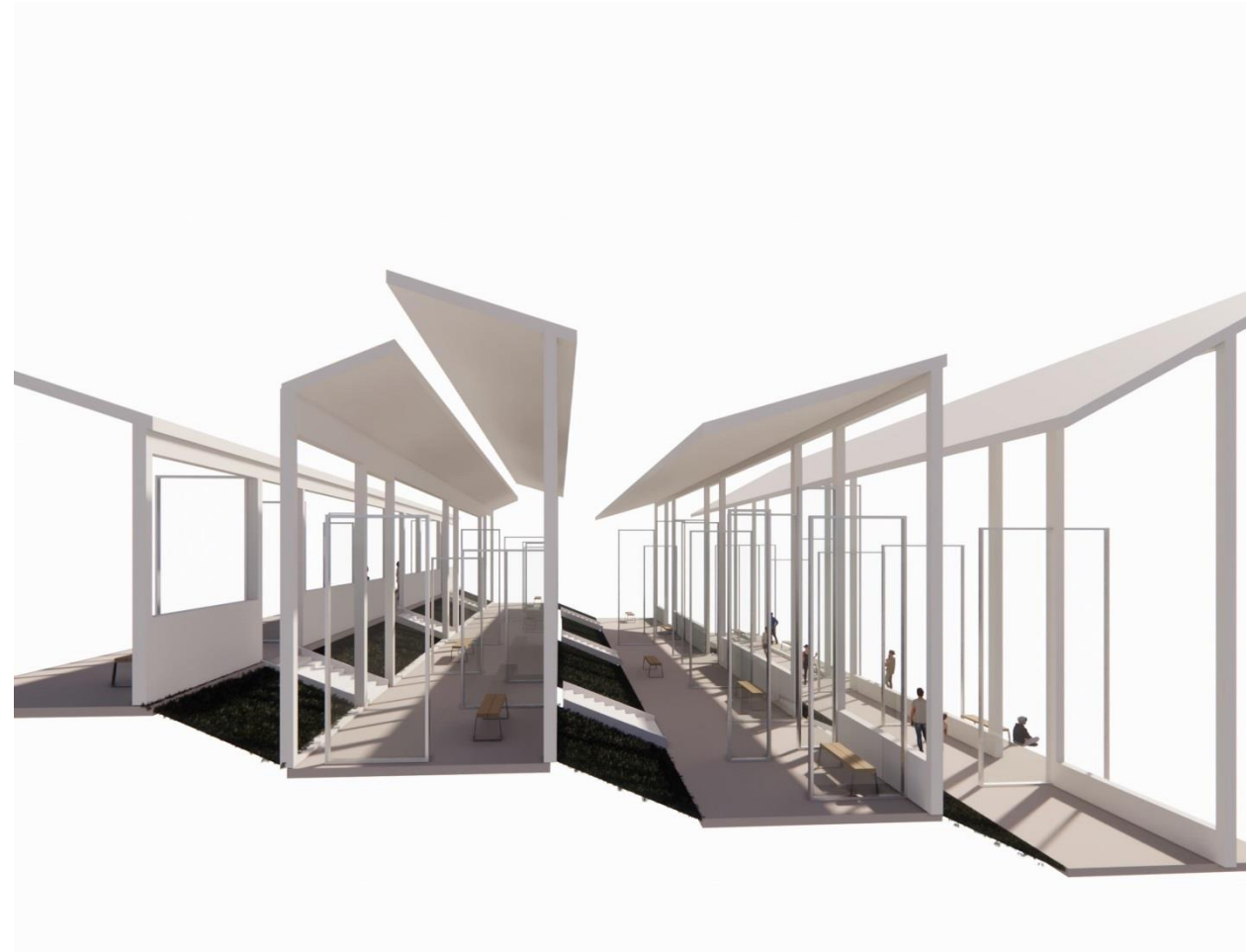
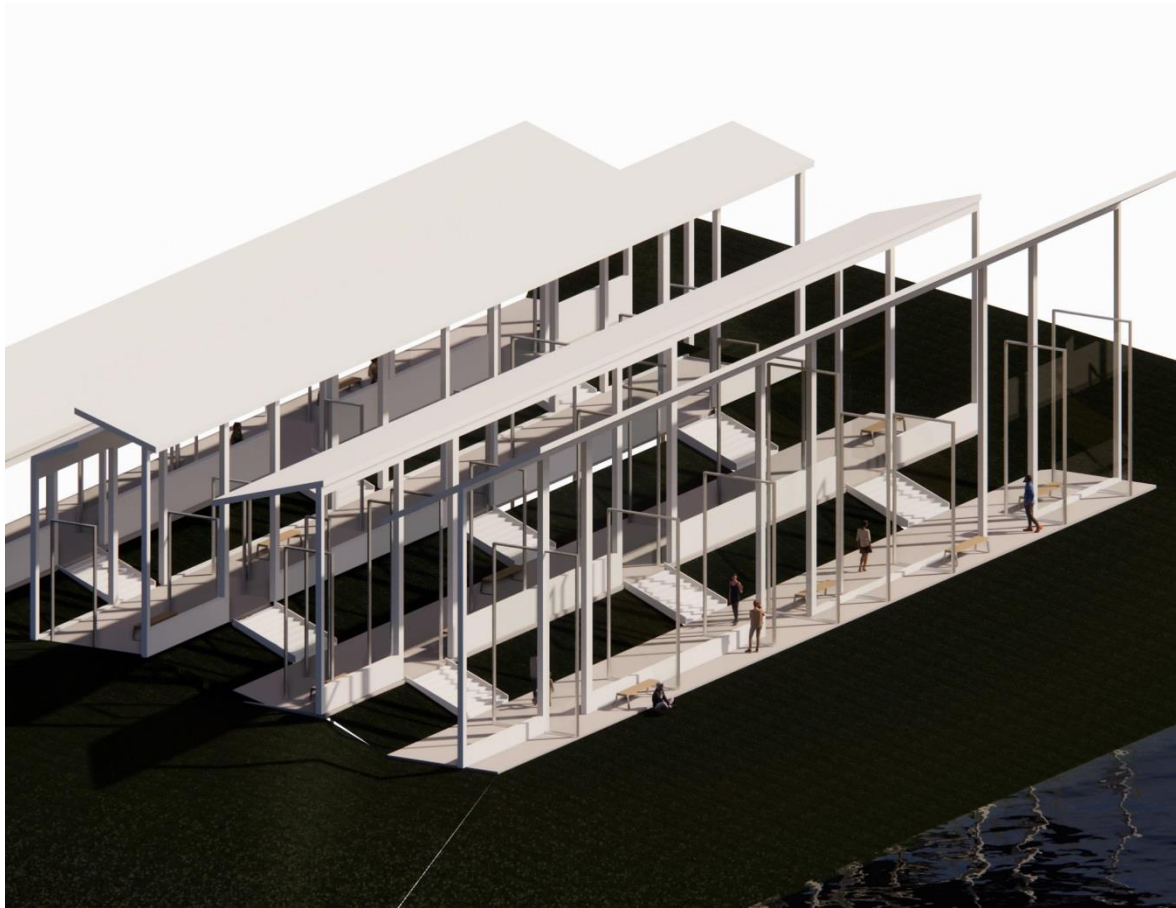
ჩვენ გვაქვს ძალია მაგრამ, ცვლილებისთვის ძალადობა არაა საჭირო. ჩვენ ეს სიყვარულით უნდა გავაკეთოთ..

როგორც იესო, მუჰამედი, ბუდა თუ მოსე ჰქადაგებდა.. ეს ხომ ყველა წმიდა წიგნშია: „გიყვარდეს მოყვანი შენი, ვითარცა თავი თვისი“. ჩვენ ყველანი ვიმსახურებთ სიყვარულს!





ერეკლე ილურიბე



ერეკლე ილურიძე